

10 TURISMO

PANORAMICA DEL TEMA



2	Introduzione
3	Panorama
3	Il settore turistico ticinese
3	Evoluzioni recenti della domanda nel settore turistico
5	La domanda alberghiera per provenienza degli ospiti
6	La domanda alberghiera per categorie di alloggio
6	Evoluzioni recenti dell'offerta nel settore alberghiero
7	Dati
12	Definizioni
12	Glossario
13	Fonti statistiche
13	Per saperne di più

Introduzione

Il settore turistico è rilevato statisticamente nella sua componente alberghiera (alberghi, tra cui figurano alcuni ostelli per la gioventù, e case di cura) e in una parte di quella paralberghiera (alloggi collettivi, abitazioni di vacanza sfruttate commercialmente e campeggi). I dati, raccolti dall'Ufficio federale di statistica (UST), riguardano l'offerta e la domanda turistica: per la prima in termini di stabilimenti, numero di camere e di letti o di posti nei campeggi, mentre per la seconda in termini di arrivi di ospiti e pernottamenti.

Per l'albergheria si dispone di dati a frequenza mensile a partire dagli anni Trenta, dettagliati sino a livello comunale e disaggregati per paese di domicilio degli ospiti, che consentono di monitorare e analizzare la struttura e l'evoluzione del comparto nel tempo.

Con la pubblicazione della nuova Statistica del settore paralberghiero (PASTA) a partire dall'anno statistico 2016, ai dati sui campeggi si aggiungono quelli inerenti al complesso mondo delle abitazioni di vacanza e degli alloggi collettivi. Queste informazioni, disaggregate per provenienza degli ospiti, sono disponibili con frequenza mensile a livello nazionale, con frequenza annuale a livello di grande regione.

Sul fronte congiunturale, oltre ai dati mensili relativi al settore alberghiero, il nostro cantone dispone dei dati dell'indagine trimestrale KOF, che sono commentati e diffusi dall'Ustat in collaborazione con Ticino Turismo.

Il “turista” secondo l'Organizzazione mondiale del turismo (OMT)

Turista è chiunque viaggi in una destinazione al di fuori del proprio ambiente quotidiano (paese, regione ecc.) trascorrendovi un periodo di almeno una notte ma non superiore a un anno, e il cui scopo principale (svago, affari ecc.) sia diverso dall'essere impiegato in un'attività remunerativa da un'entità residente nel paese o luogo visitato. È invece definito **visitatore di giornata** (o **escursionista**) chi non trascorre nemmeno una notte nel luogo di destinazione/passaggio.

La giornata mondiale del turismo

Ogni anno, il 27 settembre l'Organizzazione mondiale del turismo (OMT) celebra il World tourism day, il cui scopo è di promuovere la consapevolezza dell'importanza del turismo e del suo valore sociale, culturale, politico ed economico tra la comunità internazionale. Nel 2020, la giornata è stata dedicata al potenziale del turismo per lo sviluppo rurale, in particolare nella difficile situazione causata dalla pandemia COVID-19.

Panorama

Il settore turistico ticinese

Nel 2020, il settore turistico in Ticino ha registrato l'arrivo di quasi 1,2 milioni di turisti, i quali hanno generato quasi 3,5 milioni di pernottamenti. Di questi, il 55,6% (pari a 1,9 milioni) si riferisce al settore alberghiero (comprendente alberghi, case di cura e parte degli ostelli per la gioventù¹), mentre il restante 44,4% (pari a 1,5 milioni) pertiene al settore paralberghiero. Quest'ultimo settore è composto dai campeggi (che hanno totalizzato il 24,7% di tutti i pernottamenti turistici del cantone), dalle abitazioni di vacanza² (13,5%) e dagli alloggi collettivi (6,2%). Il dato relativo all'insieme della Svizzera vede un rapporto ben diverso rispetto alla realtà ticinese: dei 23,7 milioni di pernottamenti turistici, il 61,6% è avvenuto presso strutture alberghiere [F. 10.1].

In termini di strutture ricettive censite, in Ticino nel 2020 si contano: 382 stabilimenti alberghieri per un totale di 18.004 letti, 2.140 abitazioni di vacanza con 9.354 letti, 33 campeggi con 4.770 posti per il passaggio e 179 alloggi collettivi con 8.119 letti.

L'ampia maggioranza dei turisti è accolta nelle regioni limitrofe ai laghi. Considerando il solo settore alberghiero, la regione Lago Maggiore e Valli registra poco meno di 1 milione di pernottamenti (il 51,6% del totale) e la regione Luganese circa 718.000 (il 37,2%). Le regioni Bellinzonese e Alto Ticino, con poco meno di 142.000, e Mendrisiotto, con quasi 76.000 pernottamenti, si aggiudicano quote del 7,3% rispettivamente del 3,9%.

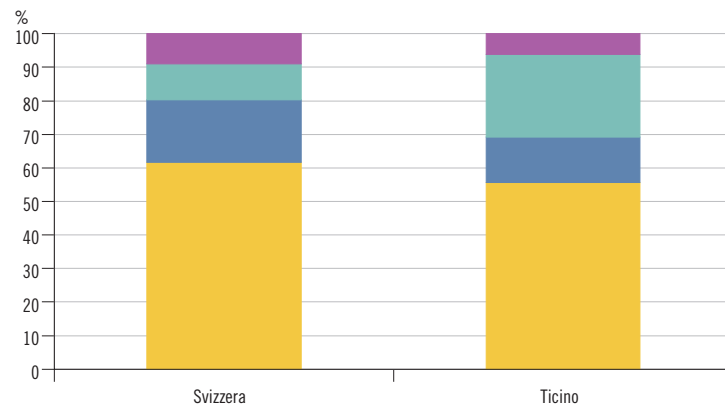
¹ Dal 2016 non esiste più la statistica degli ostelli per la gioventù: gli stabilimenti sono classificati, secondo criteri di qualità, come stabilimenti alberghieri o come alloggi collettivi. V. le Definizioni.

² La statistica PASTA considera unicamente le abitazioni di vacanza sfruttate commercialmente (v. a. il Glossario).

F. 10.1
Pernottamenti nei settori alberghiero e paralberghiero (in %), secondo la categoria d'alloggio, in Svizzera e in Ticino, nel 2020
Fonte: HESTA e PASTA, UST

■ Alberghi e case di cura
■ Abitazioni di vacanza*
■ Campeggi
■ Alloggi collettivi

* V. la nota 2.

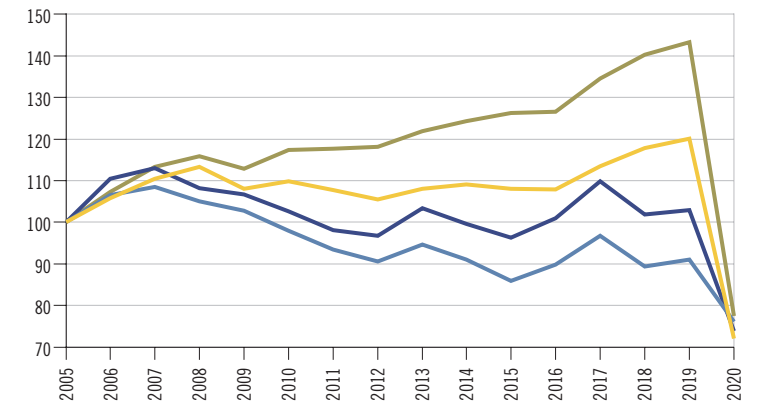


Evoluzioni recenti della domanda nel settore turistico

La domanda nel settore alberghiero ticinese registra un'evoluzione molto diversa rispetto a quella registrata a livello nazionale, anche nel periodo di pandemia. Dai primi anni Duemila, in Ticino si osserva un trend in calo: tra il 2005 e il 2019 i pernottamenti sono scesi del 9,0%; a questo andamento si aggiungono gli effetti della crisi pandemica, con un ulteriore calo del 16,3% in un solo anno, che porta la contrazione tra il 2005 e il 2020 al 23,8%. In Svizzera il trend è stato ampiamente positivo tra il 2005 e il 2019, con una crescita dei pernottamenti del 43,2%; nel 2020 il settore ha subito una frenata molto più importante rispetto a quella riscontrata in Ticino, con un calo dei pernottamenti del 40,0% rispetto al 2019 e del 28,0% rispetto al 2005. Tali differenze sono con-

F. 10.2
Indici dei pernottamenti e degli arrivi nel settore alberghiero, in Svizzera e in Ticino, dal 2005 (2005 = 100)
Fonte: HESTA, UST

■ Pernottamenti Svizzera
■ Pernottamenti Ticino
■ Arrivi Svizzera
■ Arrivi Ticino

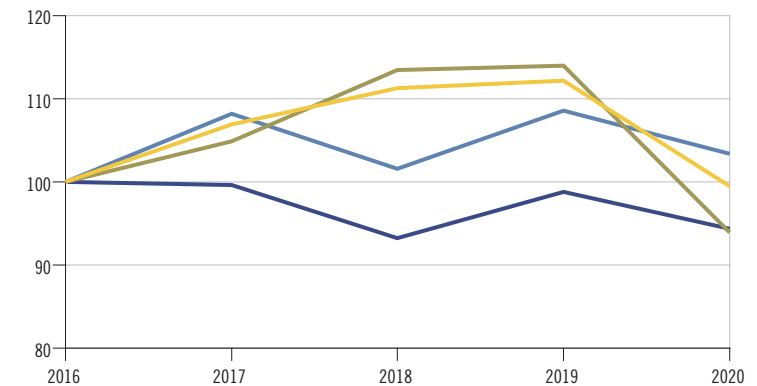


fermate anche rispetto agli arrivi: in Ticino i dati del 2020 mostrano un calo del 28,2% rispetto al 2019 e del 26,2% rispetto al 2005; in Svizzera mostrano un calo del 45,8% rispetto al 2019 e del 22,5% rispetto al 2005 [F. 10.2]. Su entrambi i fronti si riscontra un aumento della durata media del soggiorno, che passa da 2,0 giorni in Svizzera e 2,1 in Ticino nel 2019 a 2,2 rispettivamente 2,4 nel 2020.

Sul versante paralberghiero ticinese si registra, nonostante la pandemia, un leggero aumento dei pernottamenti rispetto al 2016 (primo anno di rilevamento) del 3,4%, mentre a livello nazionale si misura un leggero calo dello 0,5%. In particolare in Ticino, i pernottamenti crescono presso i campeggi (+30,3%) e le abitazioni di vacanza (+6,6%), mentre presso gli alloggi collettivi diminuiscono fortemente (-45,1%) [F. 10.3].

F. 10.3
Indici dei pernottamenti e degli arrivi nel settore paralberghiero, in Svizzera e in Ticino, dal 2016 (2016 = 100)
Fonte: HESTA, PASTA, UST

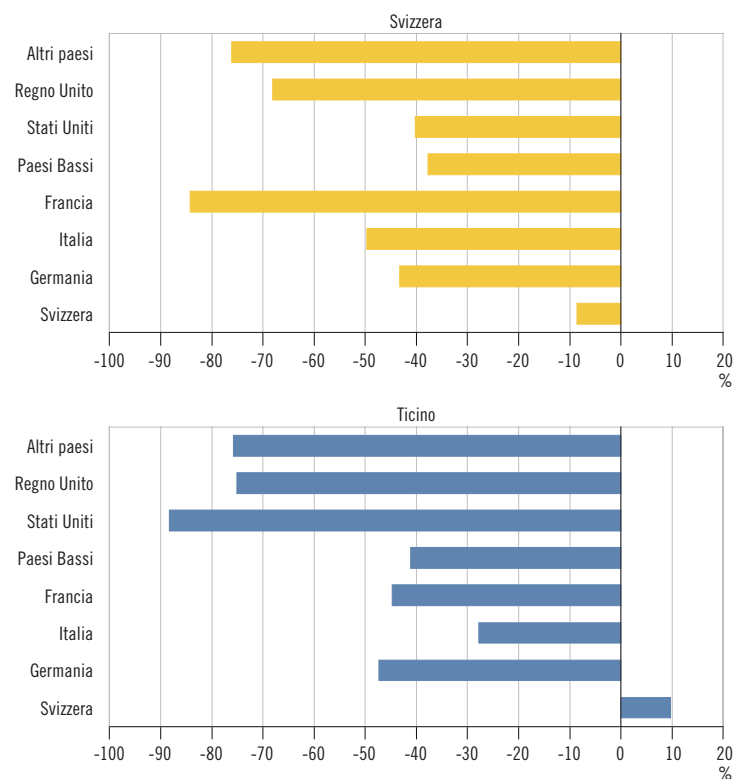
■ Pernottamenti Svizzera
■ Pernottamenti Ticino
■ Arrivi Svizzera
■ Arrivi Ticino



La domanda alberghiera per provenienza degli ospiti

In Ticino, dal 2005 al 2019 le strutture alberghiere hanno visto diminuire i pernottamenti di turisti provenienti dall'estero del 23,8% e aumentare quelli nazionali del 3,3%. A livello nazionale i pernottamenti dall'estero sono invece cresciuti, del 18,1%, e quelli nazionali pure, del 22,6%. Andamenti regionali diversi sono confermati anche nel 2020: i pernottamenti interni sono aumentati in Ticino (+9,7%), mentre sono calati in Svizzera (-8,6%); i pernottamenti dall'estero, invece, sono scesi del 58,4% in Ticino e del 66,1% in Svizzera. Particolarmente parlante è il caso dei turisti provenienti dalla Germania, che in Ticino sono passati da quasi 230.000 a poco più di 121.000 nell'arco di un anno. La differenza tra i due livelli geografici può, almeno in parte, essere spiegata dalla vocazione al mercato interno del settore ticinese: nel 2019, in Ticino i pernottamenti dalla Svizzera rappresentavano il 71,7%, mentre a livello nazionale rappresentavano il 45,3% [F. 10.4].

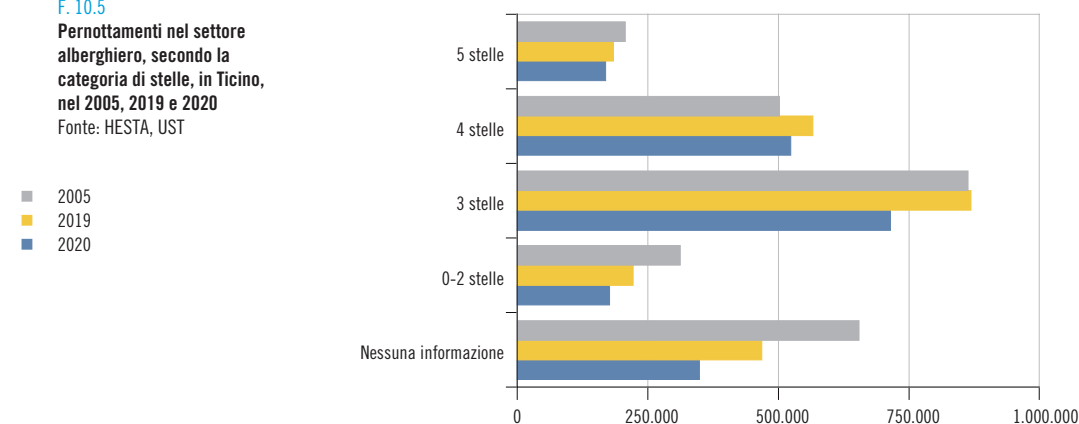
F. 10.4
Variazione dei pernottamenti nel settore alberghiero (in %), secondo i principali paesi di domicilio degli ospiti, in Svizzera e in Ticino, dal 2019 al 2020
Fonte: HESTA, UST



La domanda alberghiera per categorie di alloggio

Come negli anni precedenti, anche nel 2020 gli alloggi a 3 stelle rimangono le strutture con il maggior numero di presenze in Ticino: infatti, con 714.953 unità questa categoria realizza da sola il 37,0% dei pernottamenti alberghieri. Gli alloggi a 4 e 5 stelle, a loro volta, ne raccolgono insieme il 35,8% (pari a 523.722 e rispettivamente 169.495 unità), le strutture di bassa categoria (1, 2 o senza stelle) il 9,1% (globalmente, pari a 176.585 unità) e gli stabilimenti di cui non si dispone di informazioni il 18,0% (pari a 348.918 unità) [F. 10.5].

F. 10.5
Pernottamenti nel settore alberghiero, secondo la categoria di stelle, in Ticino, nel 2005, 2019 e 2020
Fonte: HESTA, UST

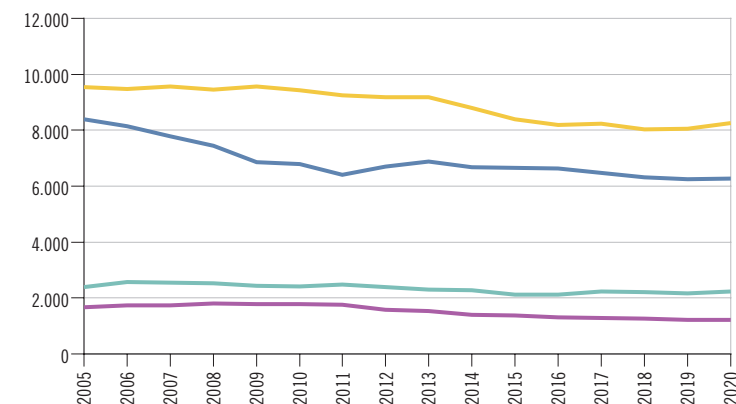


Evoluzioni recenti dell'offerta nel settore alberghiero

Il numero medio annuo di strutture alberghiere recensite nel cantone è diminuito da 551 nel 2005 a 382 nel 2020, e con esso il numero medio di letti, passato da 21.994 a 18.004. Scendendo nel dettaglio regionale emerge come i cali riguardino principalmente le zone a maggior vocazione turistica: in primis la regione Luganese con flessioni del 35,5% per le strutture ricettive (-61 alberghi) e del 25,2% per i letti (-2.117), seguita dalla regione Lago Maggiore e Valli con diminuzioni del 26,2% (-65) rispettivamente del 13,4% (-1.279) [F. 10.6].

F. 10.6
Letti censiti nel settore alberghiero, per regione turistica, in Ticino, dal 2005
Fonte: HESTA, UST

■ Lago Maggiore e Valli
■ Luganese
■ Bellinzonese e Alto Ticino
■ Mendrisiotto e Basso Ceresio



Dati

T. 10.1

Settori alberghiero e paralberghiero: offerta turistica censita, domanda turistica, secondo la provenienza degli ospiti, e durata media di soggiorno, in Ticino, nel 2020

	Offerta turistica censita		Domanda turistica				Durata media di soggiorno (giorni)
	Stabilimenti/abitazioni	Letti/posti di passaggio	Arrivi	Pernottamenti		Durata media di soggiorno (giorni)	
				Totale	Di cui dall'estero		
Totale	2.734	40.247	1.189.323	209.934	3.477.968	563.869	2,9
Settore alberghiero	382	18.004	796.627	159.143	1.933.673	366.758	2,4
Settore paralberghiero	2.352	22.243	392.696	50.791	1.544.295	197.111	3,9
Alloggi collettivi	179	8.119	97.759	7.343	215.735	12.411	2,2
Abitazioni di vacanza ¹	2.140	9.354	73.812	8.605	470.096	60.214	6,4
Campeggi	33	4.770	221.125	34.844	858.464	124.487	3,9

¹ Sfruttate commercialmente (v. a. il Glossario).

Fonte: Statistica della ricettività turistica (HESTA) e Statistica del settore paralberghiero (PASTA), Ufficio federale di statistica, Neuchâtel

T. 10.2

Settore alberghiero: offerta turistica, domanda turistica, secondo la provenienza degli ospiti, e durata media di soggiorno, per regione turistica, in Ticino, nel 2020

	Offerta turistica (stabilimenti aperti)			Domanda turistica				Durata media di soggiorno (giorni)
	Stabilimenti	Letti	Camere	Arrivi	Pernottamenti		Durata media di soggiorno (giorni)	
					Totale	Di cui dall'estero		
Ticino	281	14.212	7.041	796.627	159.143	1.933.673	366.758	2,4
Bellinzonese e Alto Ticino	45	1.899	889	86.461	24.717	141.813	38.433	1,6
Lago Maggiore e Valli	125	5.859	2.890	365.487	40.110	997.840	118.394	2,7
Luganese	89	5.426	2.749	307.613	80.770	718.376	182.527	2,3
Mendrisiotto e Basso Ceresio	22	1.027	514	37.066	13.546	75.644	27.404	2,0

Fonte: Statistica della ricettività turistica (HESTA), Ufficio federale di statistica, Neuchâtel; elaborazione Ufficio di statistica, Giubiasco

T. 10.3

Settore alberghiero: offerta turistica, domanda turistica, secondo la provenienza degli ospiti, e durata media di soggiorno, in Ticino, dal 2005

	Offerta turistica (stabilimenti aperti)			Domanda turistica				Durata media di soggiorno (giorni)
	Stabilimenti	Letti	Camere	Arrivi	Pernottamenti		Durata media di soggiorno (giorni)	
					Totale	Di cui dall'estero		
2005	423	18.405	9.594	1.079.287	482.980	2.538.996	1.155.721	2,4
2006	440	18.186	9.447	1.191.575	515.680	2.706.649	1.183.052	2,3
2007	451	18.315	9.466	1.219.780	556.346	2.755.651	1.252.834	2,3
2008	438	17.935	9.273	1.167.837	543.294	2.667.093	1.246.643	2,3
2009	417	17.298	8.922	1.152.092	509.389	2.607.592	1.166.426	2,3
2010	404	17.047	8.727	1.106.816	478.904	2.487.164	1.091.060	2,2
2011	395	16.827	8.583	1.058.948	443.160	2.372.103	1.019.953	2,2
2012	392	16.880	8.566	1.043.703	430.410	2.300.023	960.355	2,2
2013	384	17.095	8.653	1.114.519	459.356	2.405.434	968.002	2,2
2014	361	16.441	8.309	1.075.170	441.817	2.313.039	916.134	2,2
2015	347	15.993	8.102	1.039.753	411.060	2.180.345	832.493	2,1
2016	336	15.706	7.949	1.090.383	421.232	2.280.339	848.981	2,1
2017	337	15.926	7.995	1.185.118	444.030	2.455.099	889.926	2,1
2018	323	15.582	7.790	1.098.200	442.426	2.270.801	876.206	2,1
2019	327	15.681	7.834	1.110.128	440.602	2.309.518	880.787	2,1
2020	281	14.212	7.041	796.627	159.143	1.933.673	366.758	2,4

Fonte: Statistica della ricettività turistica (HESTA), Ufficio federale di statistica, Neuchâtel; elaborazione Ufficio di statistica, Giubiasco



Ulteriori dati nel sito dell'Ustat:

www.ti.ch/ustat-datistatistici > 10 Turismo

T. 10.4

Settore alberghiero: pernottamenti, secondo il paese di domicilio degli ospiti, in Ticino, dal 2017

	2017		2018		2019		2020	
	Ass.	Var.% ¹	Ass.	Var.% ¹	Ass.	Var.% ¹	Ass.	Var.% ¹
Totale	2.455.099,0	7,7	2.270.801,0	-7,5	2.309.518	1,7	1.933.673	-16,3
Svizzera	1.565.173,0	9,3	1.394.595,0	-10,9	1.428.731	2,4	1.566.915	9,7
Estero	889.926,0	4,8	876.206,0	-1,5	880.787	0,5	366.758	-58,4
Europa ²	668.223,0	3,8	658.813,0	-1,4	650.392	-1,3	340.263	-47,7
Germania	226.734,0	3,1	225.396,0	-0,6	229.894	2,0	121.082	-47,3
Italia	167.789,0	2,2	156.136,0	-6,9	149.405	-4,3	107.837	-27,8
Paesi Bassi	34.130,0	7,1	39.090,0	14,5	35.969	-8,0	21.171	-41,1
Francia	45.436,0	8,3	41.941,0	-7,7	40.972	-2,3	22.638	-44,7
Regno Unito	35.542,0	0,4	35.436,0	-0,3	36.085	1,8	8.980	-75,1
Belgio	22.510,0	1,3	23.368,0	3,8	20.594	-11,9	8.748	-57,5
Russia	19.032,0	2,3	18.812,0	-1,2	17.835	-5,2	4.291	-75,9
Austria	18.873,0	2,5	18.667,0	-1,1	15.875	-15,0	7.495	-52,8
Spagna	12.394,0	3,1	11.526,0	-7,0	12.374	7,4	4.544	-63,3
Altri Europa ²	85.783,0	8,5	88.441,0	3,1	91.389	3,3	33.477	-63,4
America	84.607,0	11,3	85.860,0	1,5	99.504	15,9	13.667	-86,3
Stati Uniti	57.712,0	11,5	60.382,0	4,6	72.005	19,2	8.456	-88,3
Brasile	8.499,0	1,0	8.275,0	-2,6	9.592	15,9	1.922	-80,0
Canada	7.593,0	24,8	7.257,0	-4,4	7.501	3,4	982	-86,9
Altri America	10.803,0	10,6	9.946,0	-7,9	10.406	4,6	2.307	-77,8
Africa	6.517,0	4,0	7.052,0	8,2	6.417	-9,0	1.733	-73,0
Sudafrica	1.268,0	15,0	1.050,0	-17,2	1.152	9,7	135	-88,3
Altri Africa	5.249,0	1,7	6.002,0	14,3	5.265	-12,3	1.598	-69,6
Asia	120.577,0	5,0	114.101,0	-5,4	113.289	-0,7	10.195	-91,0
Cina	23.741,0	4,8	22.345,0	-5,9	20.133	-9,9	1.429	-92,9
Giappone	6.189,0	48,2	5.026,0	-18,8	4.583	-8,8	509	-88,9
Altri Asia	90.647,0	3,0	86.730,0	-4,3	88.573	2,1	8.257	-90,7
Oceania	10.002,0	21,6	10.380,0	3,8	11.185	7,8	900	-92,0

¹ Variazione percentuale rispetto all'anno precedente.² Senza Svizzera.

Fonte: Statistica della ricettività turistica (HESTA), Ufficio federale di statistica, Neuchâtel; elaborazione Ufficio di statistica, Giubiasco

T. 10.5

Settore alberghiero: stabilimenti e letti censiti, secondo la classe dimensionale dello stabilimento (in letti), per regione turistica, in Ticino, nel 2020

	Stabilimenti censiti con ... letti				Letti negli stabilimenti censiti con ... letti			
	Totale ¹	1-20	21-50	51 e più	Totale ¹	1-20	21-50	51 e più
Ticino	382	143	126	113	18.004	1.802	4.193	12.009
Bellinzonese e Alto Ticino	60	24	21	15	2.238	307	632	1.299
Lago Maggiore e Valli	184	64	68	51	8.263	858	2.296	5.110
Luganese	110	42	28	40	6.279	502	962	4.815
Mendrisiotto e Basso Ceresio	28	12	9	7	1.223	135	303	785

¹ Eventuali differenze tra le somme dei valori e i totali presentati sono dovute ad arrotondamenti.

Fonte: Statistica della ricettività turistica (HESTA), Ufficio federale di statistica, Neuchâtel; elaborazione Ufficio di statistica, Giubiasco

T. 10.6

Settore alberghiero: stabilimenti e letti censiti, secondo la classe dimensionale dello stabilimento (in letti), in Ticino, dal 2005

	Stabilimenti censiti con ... letti				Letti negli stabilimenti censiti con ... letti			
	Totale ¹	1-20	21-50	51 e più	Totale ¹	1-20	21-50	51 e più
2005	551	231	181	139	21.995	2.538	6.006	13.452
2006	544	230	181	134	21.923	2.786	6.015	13.122
2007	540	228	181	130	21.628	2.778	6.068	12.782
2008	523	219	175	128	21.195	2.770	5.871	12.554
2009	508	207	179	123	20.638	2.596	5.963	12.079
2010	499	209	173	117	20.410	2.652	5.833	11.925
2011	486	205	167	115	19.883	2.582	5.602	11.699
2012	471	197	158	117	19.869	2.488	5.308	12.074
2013	458	186	152	120	19.896	2.303	5.036	12.557
2014	438	183	141	114	19.139	2.293	4.787	12.060
2015	417	171	134	112	18.532	2.179	4.529	11.824
2016	402	157	131	114	18.231	1.962	4.411	11.858
2017	397	157	126	114	18.227	2.046	4.234	11.946
2018	385	145	126	114	17.815	1.832	4.139	11.844
2019	378	143	123	113	17.682	1.821	4.048	11.813
2020	382	143	126	113	18.004	1.802	4.193	12.009

¹ Eventuali differenze tra le somme dei valori e i totali presentati sono dovute ad arrotondamenti.

Fonte: Statistica della ricettività turistica (HESTA), Ufficio federale di statistica, Neuchâtel; elaborazione Ufficio di statistica, Giubiasco

T. 10.7

Alloggi collettivi¹: offerta turistica censita, domanda turistica, secondo la provenienza degli ospiti, e durata media di soggiorno, in Ticino, dal 2016

	Offerta turistica censita		Domanda turistica				Durata media di soggiorno (giorni)
	Stabilimenti	Letti	Arrivi	Pernottamenti			
				Totale	Di cui dall'estero	Totale	
2016	189	8.682	178.362	12.610	393.128	26.187	2,2
2017	182	8.409	146.380	10.090	419.400	21.745	2,9
2018	177	8.224	146.119	13.381	411.455	29.616	2,8
2019	179	8.049	155.627	13.169	410.035	26.803	2,6
2020	179	8.119	97.759	7.343	215.735	12.411	2,2

¹ Stabilimenti che offrono posti letto in stanze collettive, come pure sistemazioni affittate integralmente e destinate ad accogliere gruppi di persone; dal 2016, sono pure integrati alcuni ostelli per la gioventù (v. a. il Glossario).

Fonte: Statistica del settore paralberghiero (PASTA), Ufficio federale di statistica, Neuchâtel

T. 10.8

Abitazioni di vacanza: offerta turistica censita, domanda turistica, secondo la provenienza degli ospiti, e durata media di soggiorno, in Ticino, dal 2016

	Offerta turistica censita		Domanda turistica				Durata media di soggiorno (giorni)
	Abitazioni	Letti	Arrivi		Pernottamenti		
			Totale	Di cui dall'estero	Totale	Di cui dall'estero	
2016	2.234	9.563	61.994	15.785	441.095	113.874	7,1
2017	2.219	9.603	67.194	17.126	447.379	115.652	6,7
2018	2.122	9.200	61.117	16.091	406.866	108.253	6,7
2019	2.135	9.389	64.403	18.015	401.807	109.741	6,2
2020	2.140	9.354	73.812	8.605	470.096	60.214	6,4

¹ Abitazioni di vacanza sfruttate commercialmente (v. a. il Glossario).

Fonte: Statistica del settore paralberghiero (PASTA), Ufficio federale di statistica, Neuchâtel

T. 10.9

Campeggi: offerta turistica censita, domanda turistica, secondo la provenienza degli ospiti, e durata media di soggiorno, in Ticino, dal 2008*

	Offerta turistica censita		Domanda turistica				Durata media di soggiorno (giorni)
	Stabilimenti	Posti per il passaggio	Arrivi		Pernottamenti		
			Totale	Di cui dall'estero	Totale	Di cui dall'estero	
2008	41	5.496	199.271	...	888.242	...	4,5
2009	40	5.340	225.664	...	980.240	...	4,3
2010	37	5.305	204.933	...	921.103	...	4,5
2011	36	5.216	190.197	...	817.034	...	4,3
2012	35	5.076	186.174	64.745	773.609	249.902	4,2
2013	35	5.087	173.146	58.615	723.032	225.411	4,2
2014	34	5.053	169.496	57.131	695.252	207.854	4,1
2015	33	4.999	161.363	45.818	617.552	145.728	3,8
2016	33	4.970	175.774	54.328	659.073	172.287	3,7
2017	33	4.967	200.729	57.571	748.901	187.108	3,7
2018	33	4.944	180.447	54.339	698.695	180.418	3,9
2019	33	4.933	191.177	55.341	809.568	204.058	4,2
2020	33	4.770	221.125	34.844	858.464	124.487	3,9

Fonte: Statistica della ricettività turistica (HESTA), Ufficio federale di statistica, Neuchâtel

Definizioni

Glossario

Domanda turistica: mensilmente sono rilevati:

- **Arrivi:** numero di ospiti (compresi i bambini) che passano una o più notti in un albergo, in una casa di cura o in una struttura del paralberghiero.
- **Camere per notte:** numero di camere occupate negli stabilimenti alberghieri e paralberghieri. Ad esempio, una notte passata da due persone in una camera d'albergo equivale a una camera per notte.
- **Durata media di soggiorno:** equivale al numero di pernottamenti diviso il numero di arrivi.
- **Paese di domicilio degli ospiti:** paese dove gli ospiti hanno il loro domicilio permanente.
- **Pernottamenti:** numero di notti passate dagli ospiti (compresi i bambini) in un albergo, in una casa di cura o in uno stabilimento paralberghiero. I pernottamenti si riferiscono al numero di letti occupati. Ad esempio, una notte passata da due persone in una camera d'albergo equivale a due pernottamenti.
- **Provenienza degli ospiti:** distingue, sulla base del loro domicilio permanente, gli ospiti provenienti dalla Svizzera (turismo interno) dagli ospiti provenienti dall'estero (turismo ricettivo).

Offerta turistica: mensilmente sono rilevati:

- **Camere negli stabilimenti aperti:** numero di camere offerte dagli stabilimenti aperti; media del periodo considerato.
 - **Camere negli stabilimenti censiti:** numero di camere offerte negli stabilimenti censiti; media del periodo considerato. Sono escluse le camere utilizzate per lunghi periodi per i bisogni dello stabilimento.
 - **Letti negli stabilimenti aperti:** numero di letti offerti dagli stabilimenti aperti; media del periodo considerato.
 - **Letti negli stabilimenti censiti:** numero di letti offerti negli stabilimenti censiti; media del periodo considerato. Sono esclusi i letti d'emergenza, di riserva e i letti utilizzati per lunghi periodi per i bisogni dello stabilimento.
 - **Stabilimenti aperti:** numero di stabilimenti aperti almeno un giorno durante il mese in rassegna; media del periodo considerato.
 - **Stabilimenti censiti:** totale degli stabilimenti aperti e degli stabilimenti temporaneamente chiusi nel mese in rassegna; media del periodo considerato.
- Settore alberghiero:** alberghi, case di cura e alcuni ostelli per la gioventù (classificati secondo criteri di qualità); dal 2005 sono inclusi tutti gli stabilimenti con almeno 1 letto:
- **Alberghi:** stabilimenti che offrono un alloggio accompagnato da vari servizi, come la pulizia delle camere o la reception. Esempi: alberghi, motel, pensioni, locande con possibilità di alloggio. Dal 2016, comprendono gli **Ostelli per la gioventù** con caratteristiche alberghiere.
 - **Case di cura:** stabilimenti di cura che offrono servizi simili agli alberghi, senza finanziamento pubblico. Esempi: case di cura medicalizzate, cliniche terapeutiche, cliniche d'altitudine, cliniche per la cura delle malattie reumatiche e stabilimenti termali.
- Settore paralberghiero:** si distinguono tre forme di alloggio:
- **Abitazioni di vacanza:** abitazioni di vacanza sfruttate commercialmente, ovvero offerte ai turisti per brevi periodi da un'organizzazione di promozione o di affitto (p.es: ufficio del turismo, piattaforme di prenotazione ecc.) dietro compenso.
 - **Alloggi collettivi:** stabilimenti che offrono posti letto in stanze collettive (p.es: alcuni ostelli, capanne ecc.) e le sistemazioni affittate integralmente e destinate ad accogliere gruppi di persone (p.es: case scolastiche, case di esploratori ecc.). Dal 2016, comprendono gli **Ostelli per la gioventù** con caratteristiche paralberghiere.
 - **Campeggi:** terreni riservati ai campeggiatori di passaggio per l'installazione di tende o roulotte. Un posto in un campeggio corrisponde in media a 4 persone in Ticino e 3 nel resto della Svizzera.
- Tasso di occupazione:** rapporto percentuale tra i letti occupati (pernottamenti) o le camere occupate (camere per notte) e la capacità ricettiva:
- **lordo dei letti:** (Pernottamenti x 100) / (Letti negli stabilimenti censiti x Giorni del periodo).
 - **lordo delle camere:** (Camere per notte x 100) / (Camere negli stabilimenti censiti x Giorni del periodo).
 - **netto dei letti:** (Pernottamenti x 100) / (Letti negli stabilimenti aperti x Giorni di apertura).
 - **netto delle camere:** (Camere per notte x 100) / (Camere negli stabilimenti aperti x Giorni di apertura).

Fonti statistiche

Statistica della ricettività turistica (HESTA)

Rilevazione a carattere censuario condotta dalla Sezione turismo dell'Ufficio federale di statistica (UST). È realizzata su scala nazionale presso circa 6.000 stabilimenti dei settori alberghiero e paralberghiero con periodicità mensile, a partire da gennaio 2005. Ha per obiettivo la raccolta di dati di tipo economico, sociale e geografico, che servono all'elaborazione di statistiche in ambito turistico. L'universo di riferimento è rappresentato da tutti gli stabilimenti (unità locali) del settore turistico che appartengono alle categorie di alloggio: alberghi e case di cura, campeggi e ostelli per la gioventù con caratteristiche alberghiere. Le principali variabili rilevate sono: arrivi e pernottamenti secondo il paese di domicilio degli ospiti; numero di camere e di letti o di posti nei campeggi; giorni di apertura; prezzo medio di un pernottamento. Il grado di regionalizzazione si spinge fino al livello comunale.

Statistica del settore paralberghiero (PASTA)

Rilevazione statistica campionaria condotta dalla Sezione turismo dell'Ufficio federale di statistica a partire dal 2016 che sostituisce la Statistica della paralbergheria (terminata nel 2003); i risultati delle due rilevazioni non sono direttamente paragonabili. Ha l'obiettivo di completare il ventaglio di dati sul settore turistico fornendo informazioni sulla domanda e l'offerta turistica delle abitazioni di vacanza sfruttate commercialmente e degli alloggi collettivi. L'universo di riferimento è determinato sulla base dei dati raccolti presso i comuni, le organizzazioni turistiche e le piattaforme di riservazione, ed è collegato al Registro federale degli edifici e abitazioni (REA) per le abitazioni di vacanza e al Registro delle imprese e degli stabilimenti (RIS) per gli alloggi collettivi. Le variabili osservate sono il numero di abitazioni di vacanza sfruttate commercialmente rispettivamente di alloggi collettivi, il numero di letti, gli arrivi e i pernottamenti ventilati secondo il paese di domicilio degli ospiti. Il grado di regionalizzazione arriva fino alle grandi regioni. A livello nazionale i dati sono disponibili con frequenza mensile (pubblicati trimestralmente) e annuale, mentre per grande regione sono disponibili con frequenza annuale.



Ulteriori definizioni nel sito dell'Ustat:
www.ti.ch/ustat > Prodotti > Definizioni
 > 10 Turismo

Per saperne di più

Ufficio di statistica (Ustat):

www.ti.ch/ustat

Osservatorio del turismo (O-tur):

www.otur.usi.ch

Ufficio federale di statistica (UST):

www.bfs.admin.ch