

17 POLITICA

PANORAMICA DEL TEMA



| | |
|----|--|
| 2 | Introduzione |
| 3 | Panorama |
| 3 | Partecipazione generale alle elezioni |
| 3 | Partecipazione alle elezioni, secondo il sesso e l'età |
| 4 | Evoluzione dei risultati delle elezioni cantonali |
| 5 | Evoluzione dei risultati delle elezioni federali |
| 5 | Presenza femminile nelle istituzioni politiche |
| 6 | Composizione del Gran Consiglio |
| 7 | Partecipazione alle votazioni |
| 7 | Risultati delle votazioni |
| 9 | Dati |
| 22 | Definizioni |
| 22 | Glossario |
| 22 | Significato delle sigle |
| 23 | Fonti statistiche |
| 23 | Per saperne di più |

Introduzione

Le statistiche sulla politica possono essere articolate in due componenti principali: quella relativa alla democrazia rappresentativa (elezioni di organi esecutivi e legislativi) e quella riconducibile alla democrazia diretta (referendum e iniziative popolari).

Nei due casi, ogni consultazione genera una moltitudine di informazioni che possono essere utilizzate a fini statistici. Dalle caratteristiche di chi partecipa o meno, alle modalità con cui viene espresso il voto (al seggio o per corrispondenza). Dalle statistiche globali sugli esiti e sui temi sottoposti in votazione ai cittadini, alle diverse possibilità offerte agli elettori nel compilare le schede elettorali (intestate o meno ad una lista, con voti a singoli candidati appartenenti o meno alla lista scelta). Dalle caratteristiche dei candidati presenti nelle liste a quelle dei soli eletti.

In questo campo, l'Ustat assolve il suo mandato nell'ambito della statistica pubblica occupandosi della diffusione di dati provenienti da fonti ufficiali (Cancelleria federale, Cancelleria dello Stato e Cancellerie comunali).

Diritti politici

In Ticino le donne hanno ottenuto il diritto di voto e di eleggibilità a livello cantonale e comunale nel 1969, a seguito di una votazione popolare. Questa proposta era stata invece respinta – sempre in votazione popolare – nel 1966. Il Ticino è stato in ogni caso tra i primi cantoni a raggiungere questo obiettivo, mentre l'ultimo è stato Appenzello interno, nel 1990. Il diritto di voto in materia federale è stato invece acquisito in tutti i cantoni nel 1971. I 18-19enni, dal canto loro, hanno dovuto attendere il 1990 per ottenere il diritto di voto e di eleggibilità in materia cantonale e comunale in Ticino (un'iniziativa analoga era stata respinta nel 1986), diritto che nel 1991 è stato esteso sul piano federale a tutti i cantoni.

Democrazia diretta

Negli ultimi quarant'anni si è votato su 342 oggetti a livello federale e, in Ticino, su 103 oggetti cantonali (stato al 30 novembre 2020). Nella storia recente, la votazione federale con la più alta partecipazione è stata quella del 6 dicembre 1992 sull'adesione della Svizzera allo Spazio economico europeo: 78,8% in Svizzera e 76,2% in Ticino (l'adesione è stata rifiutata con il 50,3% su scala nazionale e il 61,5% su scala cantonale). Referendum e iniziative popolari sono disponibili anche sul piano comunale.

Panorama

Partecipazione generale alle elezioni

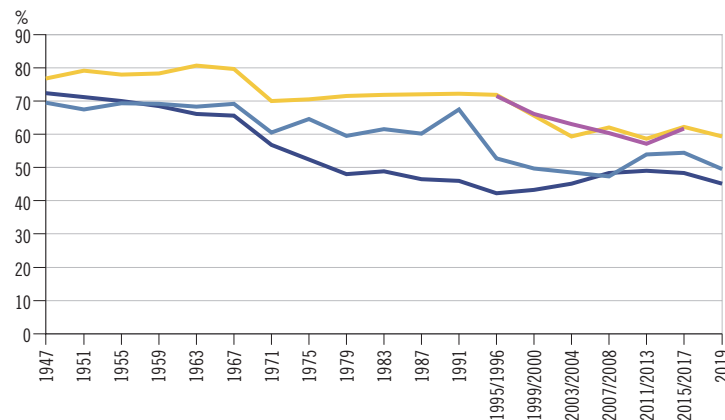
Le ultime consultazioni elettorali, nel complesso, hanno fatto registrare dei cali di partecipazione, dopo i rialzi legati a novità quali la scheda senza intestazione e il voto per corrispondenza agevolato. In Ticino, la partecipazione tende a essere più elevata per le elezioni cantonali rispetto a quelle federali, allorché nella maggioranza dei cantoni svizzeri si registra il fenomeno contrario.

Osservando l'evoluzione della partecipazione nel tempo, si nota un netto calo nel 1971, in occasione delle prime elezioni a cui partecipano (sebbene in misura minore rispetto agli uomini) anche le donne. Per le cantonali, dopo quasi trent'anni di relativa stabilità, si verificano altre diminuzioni marcate nel 1999 e nel 2003. Per le federali, dopo il minimo storico del 2007 (47,4%), quando il dato ticinese risulta peraltro inferiore a quello medio nazionale, si torna a superare il 50% nelle due elezioni successive (cosa che non avviene invece sul piano federale), per ridiscendere di poco sotto questa soglia nel 2019. Per le elezioni comunali, infine, si registra una continua diminuzione della partecipazione dagli anni Novanta al 2011/2013. Questa tendenza si interrompe nell'ultima tornata elettorale (2016/2017), dopo l'introduzione del voto per corrispondenza agevolato, una novità che anche a livello federale (dal 2011) e cantonale (dal 2015) è coincisa con degli aumenti nel tasso di partecipazione [F. 17.1].

F. 17.1
Partecipazione alle elezioni* (in %), in Svizzera e in Ticino, dal 1947
Fonte: CAN

- Elezioni cantonali ticinesi (Consiglio di Stato)
- Elezioni del Consiglio nazionale, Ticino
- Elezioni del Consiglio nazionale, Svizzera
- Elezioni comunali ticinesi (Municipi)

* Il dato sulle elezioni comunali (pubblicato solo dal 1996) è ottenuto facendo il rapporto tra la somma degli iscritti e quella dei votanti dei diversi comuni, considerando anche le elezioni differite.



Partecipazione alle elezioni, secondo il sesso e l'età

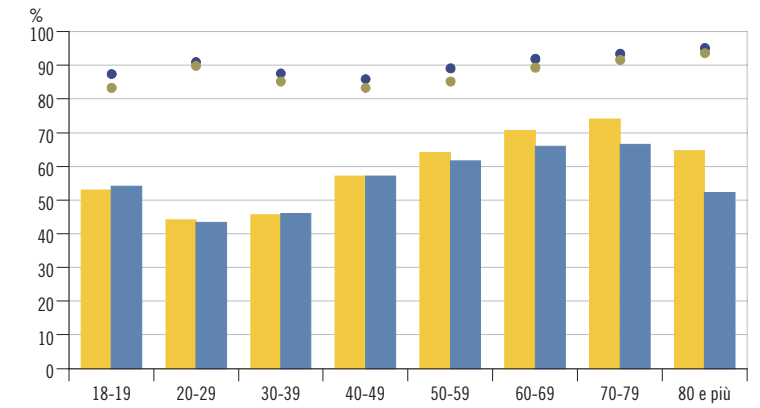
Attualmente, si tende a partecipare di più quando si ha acquisito da poco il diritto di voto (18-19 anni), poi la tendenza a partecipare diminuisce tra i 20 e i 29 anni d'età [F. 17.2]. Dai 30 anni si assiste a un incremento, che raggiunge l'apice tra i 60 e i 79 anni, mentre nelle classi d'età successive si tende a partecipare sempre meno. Concentrandosi sul sesso dei partecipanti, emergono degli effetti legati all'età: tra i più giovani (18-49enni) non si notano differenze significative nella partecipazione al voto tra uomini e donne. Dai 50 anni in poi, gli uomini tendono invece a votare di più delle donne, e con l'aumentare dell'età questa differenza diventa sempre più marcata¹. Il voto per corrispondenza agevolato, infine, viene utilizzato maggiormente dalle donne, in tutte le fasce di età.

¹ Sulle differenze di partecipazione in base al sesso, all'età e al comune di residenza v.: Stanga, Mauro. (2017). La partecipazione politica in Ticino. Le donne, i giovani, i voti, i comuni. *Dati*, 2, 119-127.

F. 17.2
Partecipazione e voto per corrispondenza alle elezioni cantonali* (in %), secondo la classe d'età decennale e il sesso, in Ticino, nel 2019
Fonte: Ustat, cancellerie comunali

- Partecipazione (% sugli iscritti) uomini
- Partecipazione (% sugli iscritti) donne
- Voto per corrispondenza (% sui votanti) uomini
- Voto per corrispondenza (% sui votanti) donne

* Dati relativi a 51 comuni (158.201 iscritti in catalogo, 70,4% del totale).



Evoluzione dei risultati delle elezioni cantonali

Dagli anni Settanta, la quota di schede intestate ai 2 partiti storici PLR e PPD per il Consiglio di Stato è in calo. Questa erosione ha giovato negli anni Ottanta alle formazioni di sinistra e dagli anni Novanta alla Lega dei Ticinesi. Quest'ultima nel 2011 ha strappato il ruolo di partito più rappresentato nell'esecutivo cantonale al PLR, che lo deteneva da oltre un secolo. Risulta inoltre in crescita la quota di schede senza intestazione: dal 14,7% nel 2007, in occasione dell'introduzione di questa opzione di voto, al 18,2% nel 2019, dato che di fatto supera il risultato in schede ottenuto dal PS (14,9%) e dal PPD (14,4%).

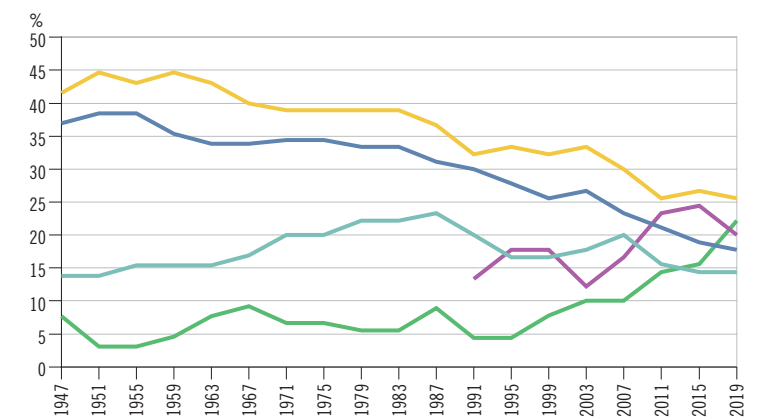
In Gran Consiglio il voto è sempre più frammentato, tanto che la somma dei seggi conquistati nel 2019 dai partiti non governativi (20) è il secondo valore in graduatoria, dopo i 23 del PLR e prima dei 18 della Lega (-4 rispetto al 2015), dei 16 del PPD e dei 13 del PS. A titolo di confronto, si noti che prima del 1987, PLR e PPD ottenevano insieme oltre il 70% dei seggi nel parlamento cantonale [F. 17.3]. Al di là dei seggi, anche per le elezioni del Gran Consiglio le schede senza intestazione sono in crescita; questa opzione è stata scelta nel 2019 dal 19,7% dei votanti (il 17,3% nel 2015)².

² Sull'evoluzione storica di partecipazione e risultati elettorali v.: Stanga, Mauro. (2020). L'anno elettorale 2019 in Ticino. Approfondimenti su partecipazione e risultati ed evoluzione dal Dopoguerra ad oggi. *Dati*, 1, 55-71.

F. 17.3
Seggi nel Gran Consiglio ticinese* (in %), secondo il partito, dal 1947
Fonte: Ustat

- PLR
- PPD
- PS
- LEGA
- Altri

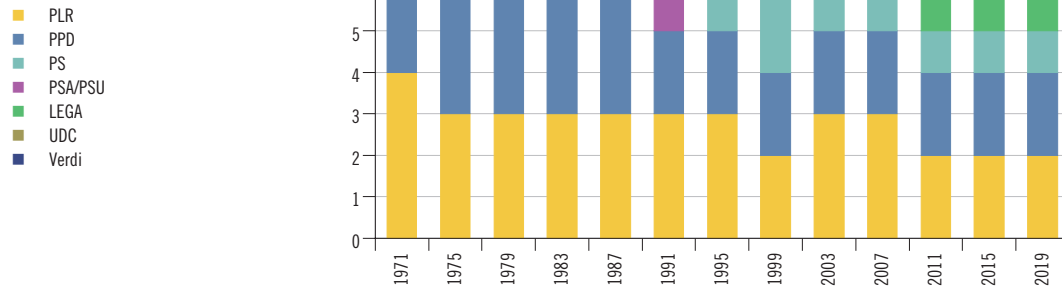
* Per il PS sono conteggiati anche i seggi conquistati tra il 1971 e il 1991 da PSA, CST e PSU.



Evoluzione dei risultati delle elezioni federali

La distribuzione dei seggi ticinesi al Consiglio nazionale presenta negli ultimi cinquant'anni diversi cambiamenti, in particolare in seguito all'entrata in scena del PSA negli anni Settanta e della Lega dei Ticinesi negli anni Novanta, e alla crescente frammentazione del voto negli ultimi anni [F.17.4]. Dal 2019, gli 8 seggi ticinesi in Consiglio nazionale sono infatti occupati da rappresentanti di 6 diversi partiti (PLR e PPD con 2 seggi, Lega, PS, UDC e Verdi con 1 seggio). Si noti come gli avvicendamenti registrati nel 1975 (1 seggio in Consiglio nazionale passa dal PLR al PSA), nel 1991 (2 seggi in Consiglio nazionale e 1 al Consiglio degli Stati passano dal PPD alla LEGA) e nel 2011 (UDC e Lega conquistano 2 seggi a scapito di PLR e PS) coincidano con degli aumenti nel tasso di partecipazione (cfr. F. 17.1).

F. 17.4
Seggi ticinesi nel Consiglio nazionale, secondo il partito, dal 1971
Fonte: CAN



Presenza femminile nelle istituzioni politiche

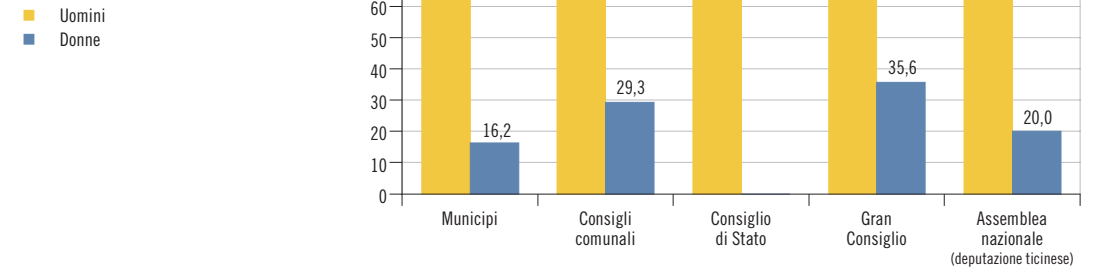
Le donne ticinesi occupano circa 1 seggio su 5 nelle istituzioni politiche, siano esse federali, cantonali o comunali [F.17.5]. Negli esecutivi comunali, inoltre, le donne che svolgono la funzione di sindaco sono l'11,8% (13 su 110³, stato al 30 ottobre 2020), allorché prima delle elezioni dell'aprile 2016 erano 7 su 135 (5,2%).

Si tratta di dati che tendono a situare il Ticino al di sotto della media nazionale, dove le donne sono in ogni caso sottorappresentate: occupano infatti in media il 24,7% dei seggi negli esecutivi cantonali, il 29,6% nei legislativi cantonali (il dato ticinese – 35,6% – in questo caso è più elevato) e il 39,0% nell'Assemblea federale (dati al 19 ottobre 2020). Nell'insieme delle città svizzere⁴, la presenza di donne nelle istituzioni comunali si situa invece al 27,2% per gli esecutivi e al 32,0% per i legislativi (dati al 12 maggio 2020). In Ticino le donne sono presenti nella misura del 16,2% nei Municipi e del 29,3% nei Consigli comunali (a livello di legislativi comunali non si riscontrano quindi grandi differenze tra il caso ticinese e il dato medio svizzero).

³ Nel Comune di Astano un gerente sostituisce i membri del Municipio.

⁴ Nella definizione di "città statistiche" rientrano attualmente 170 comuni svizzeri, tra cui Lugano, Bellinzona, Locarno, Mendrisio e Chiasso. Per maggiori dettagli v. il tema 00 Basi statistiche.

F. 17.5
Membri delle istituzioni politiche ticinesi (in %), secondo il sesso, al 30 ottobre 2020
Fonte: CAN, Ustat

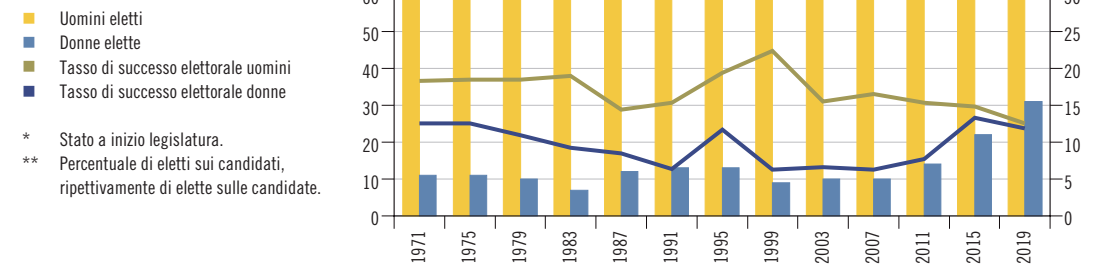


Composizione del Gran Consiglio

Nel 2019 (così come nel 2015), nel Consiglio di Stato ticinese sono stati eletti solo uomini. I risultati per il Gran consiglio danno indicazioni di segno opposto: nel parlamento eletto nel 2019 sono infatti per la prima volta presenti oltre 30 deputate, per la precisione 32 (stato al 30 ottobre 2020), un dato che rappresenta un record da quando, nel 1969, sono stati attribuiti i diritti politici alle donne.

Inoltre, nel 2019 si registrano dei tassi di successo elettorale quasi parificabili tra uomini e donne: sono infatti risultati eletti 59 uomini su 473 candidati (12,5%) e 31 donne su 261 candidate (11,9%). Ancora nel 2011 gli uomini avevano avuto un tasso di successo due volte più ampio rispetto a quello ottenuto dalle donne (15,3% per i primi e 7,7% per le seconde) [F.17.6].

F. 17.6
Eletti* (in ass.) e tasso di successo elettorale** (in %) nel Gran Consiglio ticinese, secondo il sesso, dal 1971
Fonte: Ustat



* Stato a inizio legislatura.

** Percentuale di eletti sui candidati, rispettivamente di elette sulle candidate.

Partecipazione alle votazioni

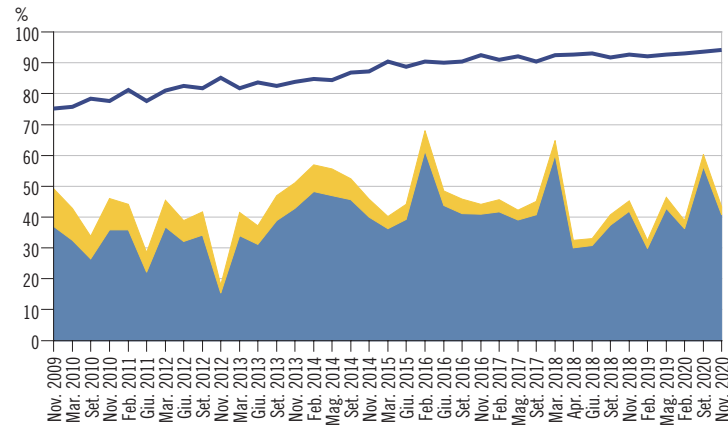
La partecipazione varia molto in funzione del tema in votazione e per le consultazioni federali tende a essere più bassa in Ticino rispetto alla media svizzera. Dal 1990 a novembre 2020 il tasso di partecipazione in Ticino ha superato quello medio nazionale in 67 votazioni su 273 (il 24,5% dei casi).

Dal settembre 2004, i ticinesi possono votare per referendum e iniziative senza doversi recare al seggio, grazie all'introduzione del voto per corrispondenza agevolato. Questa possibilità viene sempre più utilizzata: dal 2015 circa il 90% dei votanti vota per corrispondenza [F. 17.7].

F. 17.7

Partecipazione e voto per corrispondenza alle votazioni federali e cantonali (in %), in Ticino, da novembre 2009
Fonte: CAN

- Partecipazione (% sugli iscritti)
- Voto per corrispondenza: % sugli iscritti
- Voto per corrispondenza: % sui votanti



Risultati delle votazioni

In occasione delle votazioni federali può succedere che l'esito emerso a livello cantonale diverga dal risultato globale svizzero (oggetto accettato a livello nazionale ma respinto in Ticino, o viceversa). In Ticino dal 1985 questa situazione si è verificata in 53 sui 311 oggetti sottoposti ai votanti, dunque nel 17,0% dei casi (stato a novembre 2019).

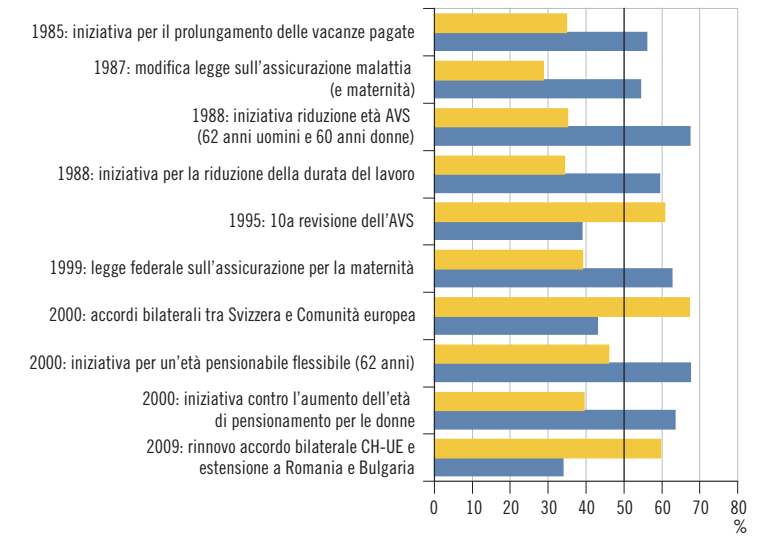
In questo stesso lasso di tempo vi sono stati 10 casi in cui l'esito si è rivelato fortemente discordante, tanto che lo scarto tra la percentuale di accettazione a livello cantonale e quella a livello federale ha superato i 20 punti percentuali. I temi che fanno emergere queste forti divergenze sono ricorrenti: la durata del tempo di lavoro, le prestazioni dello stato sociale e gli accordi bilaterali con l'Unione europea [F. 17.8]. Scarti importanti tra il risultato federale e quello cantonale si sono registrati anche il 19 maggio 2019: nel voto sulla trasposizione nel diritto svizzero di una modifica della direttiva UE sulle armi (sviluppo dell'*acquis* di Schengen), accettata nella misura del 63,7% in Svizzera e solo del 45,4% in Ticino, e in quello del 27 settembre 2020 sull'iniziativa popolare "Per un'immigrazione moderata", accettata dal 53,1% in Ticino e solo dal 38,3% in Svizzera.

F. 17.8

Risultati di votazioni federali con esiti fortemente discordanti* tra Ticino e Svizzera (in %), dal 1985
Fonte: UST e CaF; elab. Ustat

- Sì Svizzera
- Sì Ticino

* Oltre 20 punti percentuali.



Dati

T. 17.1

Elezioni del Consiglio nazionale: seggi e percentuale di donne elette, per cantone, in Svizzera, dal 2007

| | 2007 | | 2011 | | 2015 | | 2019 | |
|--------------------|------------|----------------|------------|----------------|------------|----------------|------------|----------------|
| | Seggi | % donne elette | Seggi | % donne elette | Seggi | % donne elette | Seggi | % donne elette |
| Svizzera | 200 | 29,5 | 200 | 29,5 | 200 | 32,0 | 200 | 41,5 |
| Zurigo | 34 | 35,3 | 34 | 29,4 | 35 | 40,0 | 35 | 45,7 |
| Berna | 26 | 30,8 | 26 | 42,3 | 25 | 40,0 | 24 | 50,0 |
| Lucerna | 10 | 20,0 | 10 | 30,0 | 10 | 40,0 | 9 | 44,4 |
| Uri | 1 | 100,0 | 1 | 100,0 | 1 | – | 1 | – |
| Svitto | 4 | – | 4 | 25,0 | 4 | 25,0 | 4 | 25,0 |
| Obvaldo | 1 | – | 1 | – | 1 | – | 1 | 100,0 |
| Nidvaldo | 1 | – | 1 | – | 1 | – | 1 | – |
| Glarona | 1 | – | 1 | – | 1 | – | 1 | – |
| Zugo | 3 | – | 3 | – | 3 | – | 3 | 33,3 |
| Friburgo | 7 | 14,3 | 7 | 28,6 | 7 | 28,6 | 7 | 57,1 |
| Soletta | 7 | 42,9 | 7 | 14,3 | 6 | 16,7 | 6 | 16,7 |
| Basilea Città | 5 | 40,0 | 5 | 20,0 | 5 | 40,0 | 5 | 40,0 |
| Basilea Campagna | 7 | 42,9 | 7 | 57,1 | 7 | 71,4 | 7 | 71,4 |
| Sciaffusa | 2 | – | 2 | – | 2 | 50,0 | 2 | 50,0 |
| Appenzello Esterno | 1 | 100,0 | 1 | – | 1 | – | 1 | – |
| Appenzello Interno | 1 | – | 1 | – | 1 | – | 1 | – |
| San Gallo | 12 | 33,3 | 12 | 33,3 | 12 | 25,0 | 12 | 41,7 |
| Grigioni | 5 | 20,0 | 5 | 20,0 | 5 | 40,0 | 5 | 60,0 |
| Argovia | 15 | 40,0 | 15 | 26,7 | 16 | 25,0 | 16 | 56,3 |
| Turgovia | 6 | 33,3 | 6 | 33,3 | 6 | 33,3 | 6 | 50,0 |
| Ticino | 8 | 25,0 | 8 | 25,0 | 8 | 25,0 | 8 | 12,5 |
| Vaud | 18 | 33,3 | 18 | 38,9 | 18 | 33,3 | 19 | 42,1 |
| Vallese | 7 | 14,3 | 7 | 14,3 | 8 | 25,0 | 8 | – |
| Neuchâtel | 5 | 40,0 | 5 | 20,0 | 4 | – | 4 | – |
| Ginevra | 11 | 18,2 | 11 | 18,2 | 11 | 27,3 | 12 | 50,0 |
| Giura | 2 | – | 2 | – | 2 | – | 2 | – |

Fonte: Statistica della politica (POLSTA), Ufficio federale di statistica, Neuchâtel



Ulteriori dati nel sito dell'Ustat:

www.ti.ch/ustat-datistatistici > 17 Politica

T. 17.2

Elezioni dell'Assemblea federale: candidati ed eletti, per il Consiglio nazionale e il Consiglio degli Stati, secondo il sesso e la lista, in Ticino, nel 2019

| | Candidati | | | Eletti | | | % ² |
|---|-----------|-----------|----------------|----------|----------|-------------|----------------|
| | Uomini | | Donne | Uomini | | Donne | |
| | Ass. | Ass. | % ¹ | Ass. | Ass. | | |
| Consiglio nazionale | 95 | 54 | 36,2 | 7 | 1 | 12,5 | |
| Bello Sognare | 1 | – | – | – | – | ... | |
| LEGA DEI TICINESI | 6 | 2 | 25,0 | 1 | – | – | |
| LEGA VERDE | 5 | 3 | 37,5 | – | – | ... | |
| Lista civica: per la proibizione assoluta ... | 1 | – | – | – | – | ... | |
| MontagnaViva | 3 | 1 | 25,0 | – | – | ... | |
| Più Donne | – | 4 | 100,0 | – | – | ... | |
| PLR Partito liberale radicale ticinese | 5 | 3 | 37,5 | 2 | – | – | |
| PPD - Generazione Giovani Sopraceneri | 4 | 2 | 33,3 | – | – | ... | |
| PPD - Generazione Giovani Sottoceneri | 7 | – | – | – | – | ... | |
| PPD - Ticinesi nel mondo | 7 | – | – | – | – | ... | |
| PPD Partito Popolare Democratico | 7 | 1 | 12,5 | 2 | – | – | |
| PS - Gioventù Socialista (GISO) | 3 | 3 | 50,0 | – | – | ... | |
| PS - PS60+ | 3 | 3 | 50,0 | – | – | ... | |
| PS Partito Socialista | 4 | 4 | 50,0 | 1 | – | – | |
| PVL Partito verde liberale | 5 | 3 | 37,5 | – | – | ... | |
| UDC | 7 | 1 | 12,5 | 1 | – | – | |
| UDC - Agrari | 7 | 1 | 12,5 | – | – | ... | |
| UDC - Giovani UDC | 7 | 1 | 12,5 | – | – | ... | |
| UDC - UDF | 4 | 3 | 42,9 | – | – | ... | |
| Verdi e Sinistra alternativa | 3 | 5 | 62,5 | – | 1 | 100,0 | |
| Verdi e Sinistra alternativa - Donne | – | 8 | 100,0 | – | – | ... | |
| Verdi e Sinistra alternativa - Giovani Verdi | 1 | 3 | 75,0 | – | – | ... | |
| Verdi e Sinistra alternativa - POP | 5 | 3 | 37,5 | – | – | ... | |
| Consiglio degli Stati | 6 | 3 | 33,3 | 1 | 1 | 50,0 | |
| Lega verde | 1 | 1 | 50,0 | – | – | ... | |
| LEGA/UDC | 2 | – | – | 1 | – | – | |
| MontagnaViva | 1 | – | – | – | – | ... | |
| PLR | 1 | – | – | – | – | – | |
| PPD + GG | 1 | – | – | – | – | – | |
| PS | – | 1 | 100,0 | – | 1 | 100,0 | |
| Verdi e sinistra alternativa | – | 1 | 100,0 | – | – | ... | |

¹ Sul totale dei candidati.

² Sul totale degli eletti.

Fonte: Cancelleria dello Stato (CAN), Bellinzona; elaborazione: Ufficio di statistica, Giubiasco

T. 17.3

Elezioni cantonali: candidati ed eletti, secondo il sesso e la lista, in Ticino, nel 2019

| | Candidati | | | Eletti | | | % ² |
|--|------------|------------|----------------|-----------|-----------|-------------|----------------|
| | Uomini | | Donne | Uomini | | Donne | |
| | Ass. | Ass. | % ¹ | Ass. | Ass. | | |
| Consiglio di Stato | 36 | 16 | 30,8 | 5 | – | – | |
| Bello Sognare | 1 | – | – | – | – | ... | |
| I Verdi del Ticino | 3 | 2 | 40,0 | – | – | ... | |
| LEGA DEI TICINESI - UDC | 4 | 1 | 20,0 | 2 | – | – | |
| LEGA VERDE | 4 | 1 | 20,0 | – | – | ... | |
| MontagnaViva | 1 | – | – | – | – | ... | |
| MPS-POP-Indipendenti | 2 | 3 | 60,0 | – | – | ... | |
| PC - Indipendenti | 4 | 1 | 20,0 | – | – | ... | |
| Per un Cantone risp. dei (suoi) minori | 1 | – | – | – | – | ... | |
| Più Donne | – | 4 | 100,0 | ... | – | ... | |
| PLR | 4 | 1 | 20,0 | 1 | – | – | |
| PPD + Generazione Giovani | 4 | 1 | 20,0 | 1 | – | – | |
| PS - GISO | 3 | 2 | 40,0 | 1 | – | – | |
| Verdi liberali | 5 | – | – | – | – | ... | |
| Gran Consiglio | 473 | 261 | 35,6 | 59 | 31 | 34,4 | |
| I Verdi del Ticino | 39 | 51 | 56,7 | 3 | 3 | 50,0 | |
| LEGA DEI TICINESI | 69 | 21 | 23,3 | 15 | 3 | 16,7 | |
| LEGA VERDE | 10 | 4 | 28,6 | – | – | ... | |
| MontagnaViva | 4 | – | – | – | – | ... | |
| Movimento Il Torchio | 5 | – | – | – | – | ... | |
| MPS-POP-Indipendenti | 28 | 18 | 39,1 | 1 | 2 | 66,7 | |
| PC - Indipendenti | 31 | 7 | 18,4 | 1 | 1 | 50,0 | |
| Per un Cantone risp. dei (suoi) minori | 1 | – | – | – | – | ... | |
| PEV | 5 | 1 | 16,7 | – | – | – | |
| Più Donne | – | 47 | 100,0 | ... | 2 | 100,0 | |
| PLR | 69 | 21 | 23,3 | 15 | 8 | 34,8 | |
| PPD + Generazione Giovani | 70 | 20 | 22,2 | 12 | 4 | 25,0 | |
| PS - GISO | 44 | 46 | 51,1 | 7 | 6 | 46,2 | |
| Spazio ai Giovani | 14 | 8 | 36,4 | – | – | – | |
| UDC | 74 | 15 | 16,9 | 5 | 2 | 28,6 | |
| Verdi liberali | 10 | 2 | 16,7 | – | – | – | |

¹ Sul totale dei candidati.

² Sul totale degli eletti.

Fonte: Cancelleria dello Stato (CAN), Bellinzona; elaborazione: Ufficio di statistica, Giubiasco

T. 17.4

Elezioni cantonali: candidati ed eletti, secondo il sesso, in Ticino, dal 1971

| | Candidati | | | Eletti | | | |
|---------------------------------------|--------------|--------------|----------------|------------|----------------|------------|----------------|
| | Uomini | | Donne | Uomini | | Donne | |
| | Ass. | Ass. | % ¹ | Ass. | % ² | Ass. | % ² |
| Consiglio di Stato³ | 389 | 104 | 21,1 | 57 | 14,7 | 8 | 7,7 |
| 1971 | 20 | 2 | 9,1 | 5 | 25,0 | – | ... |
| 1975 | 24 | 3 | 11,1 | 5 | 20,8 | – | ... |
| 1979 | 24 | 6 | 20,0 | 5 | 20,8 | – | ... |
| 1983 | 29 | 5 | 14,7 | 5 | 17,2 | – | ... |
| 1987 | 38 | 6 | 13,6 | 5 | 13,2 | – | ... |
| 1991 | 38 | 9 | 19,1 | 5 | 13,2 | – | ... |
| 1995 | 30 | 8 | 21,1 | 4 | 13,2 | 1 | 12,5 |
| 1999 | 32 | 8 | 20,0 | 3 | 9,4 | 2 | 25,0 |
| 2003 | 30 | 10 | 25,0 | 3 | 10,0 | 2 | 20,0 |
| 2007 | 31 | 11 | 26,2 | 3 | 9,7 | 2 | 18,2 |
| 2011 | 25 | 11 | 30,6 | 4 | 16,0 | 1 | 9,1 |
| 2015 | 32 | 9 | 22,0 | 5 | 15,6 | – | ... |
| 2019 | 36 | 16 | 30,8 | 5 | 13,9 | – | ... |
| Gran Consiglio³ | 5.960 | 1.861 | 23,8 | 997 | 16,7 | 173 | 9,3 |
| 1971 | 432 | 88 | 16,9 | 79 | 18,3 | 11 | 12,5 |
| 1975 | 427 | 88 | 17,1 | 79 | 18,5 | 11 | 12,5 |
| 1979 | 433 | 92 | 17,5 | 80 | 18,5 | 10 | 10,9 |
| 1983 | 437 | 76 | 14,8 | 83 | 19,0 | 7 | 9,2 |
| 1987 | 543 | 141 | 20,6 | 78 | 14,4 | 12 | 8,5 |
| 1991 | 503 | 204 | 28,9 | 77 | 15,3 | 13 | 6,4 |
| 1995 | 397 | 111 | 21,9 | 77 | 19,4 | 13 | 11,7 |
| 1999 | 361 | 143 | 28,4 | 81 | 22,4 | 9 | 6,3 |
| 2003 | 515 | 151 | 22,7 | 80 | 15,5 | 10 | 6,6 |
| 2007 | 486 | 159 | 24,7 | 80 | 16,5 | 10 | 6,3 |
| 2011 | 494 | 182 | 26,9 | 76 | 15,4 | 14 | 7,7 |
| 2015 | 459 | 165 | 26,4 | 68 | 14,8 | 22 | 13,3 |
| 2019 | 473 | 261 | 35,6 | 59 | 12,5 | 31 | 11,9 |

¹ Sul totale dei candidati.² Percentuale di eletti sui candidati uomini, rispettivamente di elette sulle candidate donne.³ Totale degli anni 1971-2019.

Fonte: Cancelleria dello Stato (CAN), Bellinzona; elaborazione: Ufficio di statistica, Giubiasco

T. 17.5

Elezioni cantonali: schede¹, secondo la tipologia, in Ticino, dal 1983

| | Totale | % invariate | % variate con solo preferenze interne | % variate con preferenze (anche esterne) | % senza intestazione |
|---------------------------|---------|-------------|---------------------------------------|--|----------------------|
| Consiglio di Stato | | | | | |
| 1983 | 108.439 | 17,6 | 57,1 | 25,3 | ... |
| 1987 | 115.027 | 12,6 | 42,3 | 45,0 | ... |
| 1991 | 128.146 | 12,3 | 61,6 | 26,1 | ... |
| 1995 | 132.360 | 6,7 | 61,5 | 31,8 | ... |
| 1999 | 123.530 | 6,1 | 52,8 | 41,2 | ... |
| 2003 | 114.125 | 6,9 | 49,7 | 43,3 | ... |
| 2007 | 126.133 | 3,3 | 37,0 | 45,0 | 14,7 |
| 2011 | 123.471 | 4,2 | 39,8 | 42,3 | 13,7 |
| 2015 | 133.539 | 5,1 | 38,3 | 40,5 | 16,1 |
| 2019 | 127.958 | 6,7 | 37,8 | 37,3 | 18,2 |
| Gran Consiglio | | | | | |
| 1983 | 108.092 | 15,2 | 52,5 | 32,3 | ... |
| 1987 | 115.900 | 13,2 | 48,8 | 37,9 | ... |
| 1991 | 127.546 | 12,4 | 51,7 | 35,9 | ... |
| 1995 | 129.472 | 9,3 | 44,9 | 45,8 | ... |
| 1999 | 122.514 | 8,5 | 38,8 | 52,7 | ... |
| 2003 | 112.042 | 7,8 | 31,9 | 60,2 | ... |
| 2007 | 125.646 | 5,8 | 26,7 | 50,4 | 17,1 |
| 2011 | 123.379 | 6,4 | 24,2 | 53,7 | 15,7 |
| 2015 | 133.788 | 7,2 | 23,6 | 51,9 | 17,3 |
| 2019 | 129.073 | 7,9 | 19,1 | 53,3 | 19,7 |

¹ Fino al 2003 il numero di voti preferenziali esprimibili su ogni scheda era di 3 per il Consiglio di Stato e di 20 per il Gran Consiglio. Dal 2007, a seguito dell'introduzione della scheda senza intestazione, esso equivale al numero di seggi da attribuire: 5 per il Consiglio di Stato e 90 per il Gran Consiglio.

Fonte: Cancelleria dello Stato (CAN), Bellinzona

T. 17.6

Elezioni cantonali: voti di panachage, secondo la lista, in Ticino, nel 2019

| | Voti da e a schede intestate (panachage) | | | Voti da schede senza intestazione ¹ |
|--|--|-----------------|--------------------|--|
| | Da altre liste | Ad altre liste | Saldo ² | |
| Consiglio di Stato | 101.603 | -101.603 | - | 82.236 |
| Bello Sognare | 967 | -700 | 267 | 584 |
| I Verdi del Ticino | 6.769 | -7.075 | -306 | 3.692 |
| LEGA DEI TICINESI - UDC | 22.224 | -22.501 | -277 | 23.149 |
| LEGA VERDE | 2.128 | -756 | 1.372 | 1.474 |
| MontagnaViva | 2.214 | -1.151 | 1.063 | 1.460 |
| MPS-POP-Indipendenti | 5.158 | -2.147 | 3.011 | 2.896 |
| PC - Indipendenti | 2.919 | -788 | 2.131 | 1.328 |
| Per un Cantone risp. dei (suoi) minori | 300 | -88 | 212 | 232 |
| Più Donne | 3.357 | -2.310 | 1.047 | 3.013 |
| PLR | 18.488 | -25.941 | -7.453 | 16.472 |
| PPD + Generazione Giovani | 22.277 | -16.615 | 5.662 | 15.446 |
| PS - GISO | 13.092 | -19.940 | -6.848 | 11.364 |
| Verdi liberali | 1.710 | -1.591 | 119 | 1.126 |
| Gran Consiglio | 729.642 | -729.642 | - | 395.530 |
| I Verdi del Ticino | 76.668 | -75.524 | 1.144 | 33.023 |
| LEGA DEI TICINESI | 92.996 | -131.330 | -38.334 | 61.458 |
| LEGA VERDE | 9.703 | -5.972 | 3.731 | 4.821 |
| MontagnaViva | 12.707 | -8.945 | 3.762 | 5.650 |
| Movimento Il Torchio | 1.538 | -1.573 | -35 | 762 |
| MPS-POP-Indipendenti | 33.305 | -33.951 | -646 | 13.177 |
| PC - Indipendenti | 28.915 | -14.822 | 14.093 | 8.764 |
| Per un Cantone risp. dei (suoi) minori | 1.381 | -1.135 | 246 | 757 |
| PEV | 2.300 | -2.704 | -404 | 1.296 |
| Più Donne | 45.371 | -22.425 | 22.946 | 24.098 |
| PLR | 113.190 | -127.074 | -13.884 | 76.860 |
| PPD + Generazione Giovani | 101.015 | -106.409 | -5.394 | 63.752 |
| PS - GISO | 87.956 | -116.208 | -28.252 | 48.915 |
| Spazio ai Giovani | 22.938 | -7.535 | 15.403 | 12.248 |
| UDC | 87.553 | -59.007 | 28.546 | 34.608 |
| Verdi liberali | 12.106 | 15.028 | -2.922 | 5.341 |

¹ Ogni preferenza espressa su scheda senza intestazione porta due voti: uno emesso al candidato scelto e uno, non emesso, alla sua lista di appartenenza. Vengono qui conteggiati solo i primi.

² Saldo di panachage tra le liste.

Fonte: Cancelleria dello Stato (CAN), Bellinzona

T. 17.7

Ultime elezioni comunali nelle città¹: partecipazione e seggi, in Ticino

| | Data | Partecipazione in % | Seggi | | | | | | | |
|---------------------------|------------|---------------------|--------|-----|-----|----|------|-------|-----|--------------------|
| | | | Totale | PLR | PPD | PS | LEGA | Verdi | UDC | Altri ² |
| Municipi | | | | | | | | | | |
| Bellinzona ^{3,4} | 02.04.2017 | 64,1 | 7 | 3 | 1 | 2 | 1 | ... | ... | - |
| Locarno ⁵ | 10.04.2016 | 53,7 | 7 | 3 | 2 | 1 | 1 | ... | ... | - |
| Lugano ⁶ | 10.04.2016 | 54,1 | 7 | 2 | 1 | 1 | 3 | ... | ... | - |
| Mendrisio ^{5,7} | 10.04.2016 | 65,2 | 7 | 2 | 3 | 1 | 1 | - | ... | ... |
| Chiasso ⁸ | 10.04.2016 | 60,0 | 5 | 2 | 1 | 1 | 1 | - | - | - |
| Consigli Comunali | | | | | | | | | | |
| Bellinzona ^{3,4} | 02.04.2017 | 64,0 | 60 | 22 | 12 | 13 | 9 | 2 | ... | 2 |
| Locarno ⁵ | 10.04.2016 | 53,7 | 40 | 15 | 8 | 8 | 7 | 2 | ... | - |
| Lugano ⁶ | 10.04.2016 | 54,1 | 60 | 18 | 9 | 9 | 18 | 3 | 3 | - |
| Mendrisio ^{5,7} | 10.04.2016 | 65,2 | 60 | 17 | 19 | 8 | 12 | 4 | ... | ... |
| Chiasso ⁸ | 10.04.2016 | 60,0 | 45 | 16 | 7 | 10 | 12 | - | - | - |

¹ Per la definizione di "città statistiche", v. il tema 00 Basi statistiche.

² Dati relativi a Bellinzona: 2 seggi per "MPS-POP e indipendenti" in Consiglio Comunale.

³ Per il Municipio e il Consiglio Comunale liste congiunte "Lega-UDC-Indipendenti-Noce" e "PPD-GG".

⁴ Per il Municipio vengono attribuiti al PS i seggi della lista congiunta "Unità di sinistra-Verdi"; per il Consiglio Comunale quelli della sola lista "Unità di sinistra".

⁵ Per il Municipio e il Consiglio Comunale lista congiunta "Lega-UDC-Indipendenti".

⁶ Per il Municipio e il Consiglio Comunale lista congiunta "PPD-GG e Verdi liberali"; solo per il Municipio liste congiunte "PS e Verdi" e "Lega e UDC".

⁷ Per il Municipio e il Consiglio Comunale sono inclusi nel PS i seggi della lista "Insieme a Sinistra".

⁸ Per il Municipio e il Consiglio Comunale liste congiunte PPD-GG; Unione socialista-I Verdi; Lega-UDC.

Fonte: Cancelleria dello Stato (CAN), Bellinzona

T. 17.8

Votazioni federali: raccomandazioni di voto e risultati, in Svizzera e in Ticino, dal 28 febbraio 2016

| N. | Data | Partecipazione in % | | Raccomanda- zione di voto ¹ | % di "Sì" ² | | Esito finale |
|-----|------------|---------------------|-------------------|---|-------------------------|-------------------------|-----------------------|
| | | Svizzera | Ticino | | Svizzera | Ticino | |
| F1 | 28.02.2016 | 63,3 | 68,1 | NO | 49,2 | 54,7 | Respinta |
| F2 | 28.02.2016 | 63,7 | 68,2 | NO | 41,1 | 59,4 | Respinta |
| F3 | 28.02.2016 | 62,9 | 68,1 | NO | 40,1 | 41,8 | Respinta |
| F4 | 28.02.2016 | 63,5 | 68,2 | SI | 57,0 | 57,8 | Accettata |
| F5 | 05.06.2016 | 46,8 | 48,5 | NO | 32,4 | 37,6 | Respinta |
| F6 | 05.06.2016 | 47,0 | 48,6 | NO | 23,1 | 21,9 | Respinta |
| F7 | 05.06.2016 | 46,8 | 48,5 | NO | 29,2 | 34,0 | Respinta |
| F8 | 05.06.2016 | 46,7 | 48,5 | SI | 62,4 | 57,8 | Accettata |
| F9 | 05.06.2016 | 46,8 | 48,5 | SI | 66,8 | 55,8 | Accettata |
| F10 | 25.09.2016 | 43,0 | 45,9 | NO | 36,4 | 40,0 | Respinta |
| F11 | 25.09.2016 | 43,1 | 45,9 | NO | 40,6 | 53,4 | Respinta |
| F12 | 25.09.2016 | 42,9 | 45,8 | SI | 65,5 | 66,1 | Accettata |
| F13 | 27.11.2016 | 45,4 | 44,2 | NO | 45,8 | 46,3 | Respinta |
| F14 | 12.02.2017 | 46,8 | 45,7 | SI | 60,4 | 50,2 | Accettata |
| F15 | 12.02.2017 | 46,6 | 45,7 | SI | 61,9 | 60,5 | Accettata |
| F16 | 12.02.2017 | 46,6 | 45,7 | SI | 40,9 | 51,2 | Respinta |
| F17 | 21.05.2017 | 42,9 | 42,3 | SI | 58,2 | 56,8 | Accettata |
| F18 | 24.09.2017 | 47,1 | 45,0 | SI | 78,7 | 87,7 | Accettata |
| F19 | 24.09.2017 | 47,4 | 45,0 | SI | 49,95 | 55,2 | Respinta |
| F20 | 24.09.2017 | 47,4 | 45,0 | SI | 47,3 | 53,9 | Respinta |
| F21 | 04.03.2018 | 53,9 | 64,7 | SI | 84,1 | 84,2 | Accettata |
| F22 | 04.03.2018 | 54,8 | 64,9 | NO | 28,4 | 34,5 | Respinta |
| F23 | 10.06.2018 | 34,6 | 33,0 | NO | 24,3 | 25,0 | Respinta |
| F24 | 10.06.2018 | 34,5 | 33,0 | SI | 72,9 | 82,0 | Accettata |
| F25 | 23.09.2018 | 34,5 | 40,7 | SI | 73,6 | 75,0 | Accettata |
| F26 | 23.09.2018 | 37,5 | 40,7 | NO | 38,7 | 42,7 | Respinta |
| F27 | 23.09.2018 | 37,5 | 40,7 | NO | 31,6 | 37,3 | Respinta |
| F28 | 25.11.2018 | 48,3 | 45,2 | NO | 45,3 | 50,4 | Respinta |
| F29 | 25.11.2018 | 48,4 | 45,3 | NO | 33,7 | 46,1 | Respinta |
| F30 | 25.11.2018 | 48,4 | 45,2 | SI | 64,7 | 70,1 | Accettata |
| F31 | 10.02.2019 | 37,9 | 32,4 | NO | 36,3 | 41,8 | Respinta |
| F32 | 19.05.2019 | 43,7 | 46,3 | SI | 66,4 | 64,9 | Accettata |
| F33 | 19.05.2019 | 43,9 | 46,3 | SI | 63,7 | 45,5 | Accettata |
| F34 | 09.02.2020 | 41,7 | 38,9 | NO | 42,9 | 44,6 | Respinta |
| F35 | 09.02.2020 | 41,7 | 39,0 | SI | 63,1 | 66,8 | Accettata |
| F36 | 27.09.2020 | 59,5 | 60,3 | NO | 38,3 | 53,1 | Respinta |
| F37 | 27.09.2020 | 59,3 | 60,3 | SI | 48,1 | 51,5 | Respinta |
| F38 | 27.09.2020 | 59,2 | 60,2 | SI | 36,8 | 52,1 | Respinta |
| F39 | 27.09.2020 | 59,4 | 60,4 | SI | 60,3 | 67,3 | Accettata |
| F40 | 27.09.2020 | 59,4 | 60,4 | SI | 50,1 | 47,1 | Accettata |
| F41 | 29.11.2020 | 47,0 ^p | 43,4 ^p | NO | 50,7^p | 54,2^p | Respinta ³ |
| F42 | 29.11.2020 | 46,9 ^p | 43,4 ^p | NO | 42,6 ^p | 44,8 ^p | Respinta |

¹ Del Consiglio federale e dell'Assemblea federale.² Sono evidenziati gli esiti discordanti dalle raccomandazioni di voto del Consiglio federale e dell'Assemblea federale.³ Respinta dalla maggioranza degli Stati.

Legenda oggetti in votazione federale, dal 28 febbraio 2016

| N. | Descrizione |
|-----|---|
| F1 | Iniziativa popolare "Per il matrimonio e la famiglia – No agli svantaggi per le coppie sposate" |
| F2 | Iniziativa popolare "Per l'attuazione dell'espulsione degli stranieri che commettono reati (Iniziativa per l'attuazione)" |
| F3 | Iniziativa popolare "Contro la speculazione sulle derrate alimentari" |
| F4 | Modifica della Legge federale concernente il transito stradale nella regione alpina (Risanamento della galleria autostradale del San Gottardo) |
| F5 | Iniziativa popolare "A favore del servizio pubblico" |
| F6 | Iniziativa popolare "Per un reddito di base incondizionato" |
| F7 | Iniziativa popolare "Per un equo finanziamento dei trasporti" |
| F8 | Modifica della Legge federale concernente la procreazione con assistenza medica (Legge sulla medicina della procreazione, LPAM) |
| F9 | Modifica della Legge sull'asilo (LASI) |
| F10 | Iniziativa popolare "Per un'economia sostenibile ed efficiente in materia di gestione delle risorse (economia verde)" |
| F11 | Iniziativa popolare "AVSplus: per un'AVS forte" |
| F12 | Legge federale sulle attività informative (LAI) |
| F13 | Iniziativa popolare del 16.11.2012 "Per un abbandono pianificato dell'energia nucleare (Iniziativa per l'abbandono del nucleare)" |
| F14 | Decreto federale del 30.09.2016 concernente la naturalizzazione agevolata degli stranieri della terza generazione |
| F15 | Decreto federale del 30.09.2016 concernente la creazione di un fondo per le strade nazionali e il traffico d'agglomerato |
| F16 | Legge federale del 17.06.2016 concernente misure fiscali volte a rafforzare la competitività della piazza imprenditoriale svizzera (Legge sulla riforma III dell'imposizione delle imprese) |
| F17 | Legge federale del 30.09.2016 sull'energia (LEne) |
| F18 | Decreto federale del 14.03.2017 sulla sicurezza alimentare (controprogetto diretto all'iniziativa popolare "Per la sicurezza alimentare" |
| F19 | Decreto federale del 17.03.2017 sul finanziamento supplementare dell'AVS mediante l'aumento dell'imposta sul valore aggiunto |
| F20 | Legge federale del 17.03.2017 sulla riforma della previdenza per la vecchiaia 2020 |
| F21 | Decreto federale del 16 giugno 2017 concernente il nuovo ordinamento finanziario 2021 |
| F22 | Iniziativa popolare del 11.12.2015 "Sì all'abolizione del canone radiotelevisivo (Abolizione del canone Billag)" |
| F23 | Iniziativa popolare del 01.12.2015 "Per soldi a prova di crisi: emissione di moneta riservata alla Banca nazionale! (Iniziativa Moneta intera)" |
| F24 | Legge federale del 29.09.2017 sui giochi in denaro (LGD) |
| F25 | Decreto federale del 13.03.2018 concernente le vie ciclabili, i sentieri e i percorsi pedonali (controprogetto diretto all'iniziativa popolare "Per la promozione delle vie ciclabili e dei sentieri e percorsi pedonali") |
| F26 | Iniziativa popolare del 26.11.2015 "Per derrate alimentari sane, prodotte nel rispetto dell'ambiente e in modo equo (Iniziativa per alimenti equi)" |
| F27 | Iniziativa popolare del 30.03.2016 "Per la sovranità alimentare. L'agricoltura riguarda noi tutti" |
| F28 | Iniziativa popolare del 23.03.2016 "Per la dignità degli animali da reddito agricoli (Iniziativa per vacche con le corna)" |
| F29 | Iniziativa popolare del 12.08.2016 "Il diritto svizzero anziché giudici stranieri (Iniziativa per l'auto determinazione)" |
| F30 | Modifica del 16.03.2018 della Legge federale sulla parte generale del diritto delle assicurazioni sociali (Base legale per la sorveglianza degli assicurati) |
| F31 | Iniziativa popolare del 21.10.2016 "Fermare la dispersione degli insediamenti – per uno sviluppo insediativo sostenibile (Iniziativa contro la dispersione degli insediamenti)" |
| F32 | Legge federale del 28.09.2018 concernente la riforma fiscale e il finanziamento dell'AVS (RFFA) |
| F33 | Decreto federale del 28.09.2018 che approva e traspone nel diritto svizzero lo scambio di note tra la Svizzera e l'UE concernente il recepimento della direttiva (UE) 2017/853 che modifica la direttiva UE sulle armi (Sviluppo dell' <i>acquis</i> di Schengen) |
| F34 | Iniziativa popolare del 18.10.2016 "Più abitazioni a prezzi accessibili" |
| F35 | Modifica del 14.12.2018 del Codice penale e del Codice penale militare (Discriminazione e incitamento all'odio basati sull'orientamento sessuale) |
| F36 | Iniziativa popolare "Per un'immigrazione moderata (Iniziativa per la limitazione)" |
| F37 | Modifica del 27.09.2019 della Legge federale sulla caccia e la protezione dei mammiferi e degli uccelli selvatici (Legge sulla caccia, LCP) |
| F38 | Modifica del 27.09.2019 della Legge federale sull'imposta federale diretta (LIFD) (Trattamento fiscale delle spese per la cura dei figli da parte di terzi) |
| F39 | Modifica del 27.09.2019 della Legge federale sulle indennità di perdita di guadagno per chi presta servizio e in caso di maternità (Legge sulle indennità di perdita di guadagno, LIPG) |
| F40 | Decreto federale del 20.12.2019 concernente l'acquisto di nuovi aerei da combattimento |
| F41 | Iniziativa popolare "Per imprese responsabili – a tutela dell'essere umano e dell'ambiente" |
| F42 | Iniziativa popolare "Per il divieto di finanziare i produttori di materiale bellico" |

T. 17.9

Votazioni cantonali: raccomandazioni di voto e risultati, in Ticino, dal 23 settembre 2012

| N. | Data | Partecipazione in % | Raccomandazione di voto ¹ | % di "Sì" ² | Esito finale |
|-----|------------|---------------------|--------------------------------------|------------------------|------------------------|
| C1 | 23.09.2012 | 41,2 | SÌ | 50,8 | Accettata |
| C2 | 23.09.2012 | 41,1 | SÌ | 71,7 | Accettata |
| C3 | 23.09.2012 | 41,2 | NO | 39,3 | Respinta |
| C4 | 03.03.2013 | 40,4 | SÌ ⁴ | 56,9 | Accettata |
| C5 | 03.03.2013 | 40,4 | NO | 34,8 | Respinta |
| C6 | 09.06.2013 | 35,7 | NO | 46,9 | Respinta |
| C7 | 22.09.2013 | 45,7 | SÌ | 41,7 | Respinta |
| C8 | 22.09.2013 | 45,7 | NO | 65,4 | Accettata ⁵ |
| C9 | 22.09.2013 | 45,7 | SÌ | 59,8 | Respinta ⁵ |
| C10 | 09.02.2014 | 54,0 | SÌ | 89,6 | Accettata |
| C11 | 18.05.2014 | 53,6 | SÌ | 55,1 | Accettata |
| C12 | 18.05.2014 | 53,7 | SÌ | 47,3 | Respinta |
| C13 | 18.05.2014 | 53,7 | SÌ | 52,9 | Accettata |
| C14 | 28.09.2014 | 51,6 | NO | 48,6 | Respinta |
| C15 | 28.09.2014 | 51,6 | SÌ | 45,5 | Respinta |
| C16 | 14.06.2015 | 43,1 | SÌ | 33,0 | Respinta |
| C17 | 14.06.2015 | 43,1 | ... ⁶ | 54,7 | Accettata |
| C18 | 28.02.2016 | 66,3 | SÌ | 59,2 | Accettata |
| C19 | 05.06.2016 | 47,7 | NO | 42,0 | Respinta |
| C20 | 05.06.2016 | 47,7 | SÌ | 50,7 | Accettata |
| C21 | 05.06.2016 | 47,6 | SÌ | 45,4 | Respinta |
| C22 | 05.06.2016 | 47,7 | NO | 48,7 | Respinta |
| C23 | 25.09.2016 | 44,9 | NO | 44,6 | Respinta |
| C24 | 25.09.2016 | 44,9 | SÌ | 55,4 | Accettata |
| C25 | 25.09.2016 | 44,9 | NO | 58,3 | Accettata |
| C26 | 25.09.2016 | 44,9 | SÌ | 36,2 | Respinta |
| C27 | 12.02.2017 | 44,8 | SÌ ⁴ | 49,9 | Respinta |
| C28 | 12.02.2017 | 44,8 | SÌ | 53,7 | Accettata |
| C29 | 12.02.2017 | 44,9 | SÌ | 48,7 | Respinta |
| C30 | 12.02.2017 | 44,8 | SÌ | 52,5 | Accettata |
| C31 | 21.05.2017 | 41,7 | SÌ | 58,1 | Accettata |
| C32 | 24.09.2017 | 43,8 | SÌ ⁴ | 71,1 | Accettata |
| C33 | 24.09.2017 | 43,8 | SÌ ⁴ | 63,4 | Accettata |
| C34 | 29.04.2018 | 32,4 | SÌ | 50,1 | Accettata |
| C35 | 23.09.2018 | 40,0 | SÌ | 43,3 | Respinta |
| C36 | 10.02.2019 | 31,6 | SÌ | 75,7 | Accettata |
| C37 | 10.02.2019 | 31,5 | SÌ ⁴ | 79,0 | Accettata |
| C38 | 10.02.2019 | 31,5 | SÌ | 87,6 | Accettata |
| C39 | 10.02.2019 | 31,5 | SÌ | 73,2 | Accettata |
| C40 | 19.05.2019 | 45,3 | SÌ | 26,9 | Respinta |
| C41 | 19.05.2019 | 45,3 | NO | 34,7 | Respinta |
| C42 | 09.02.2020 | 37,9 | SÌ | 53,1 | Accettata |
| C43 | 09.02.2020 | 37,9 | NO | 49,7 | Respinta |

¹ Del Consiglio di Stato e del Gran Consiglio.

² Sono evidenziati gli esiti discordanti dalle raccomandazioni di voto del Consiglio di Stato e del Gran Consiglio.

³ Considerato che il 2,7% dei votanti non ha risposto alla domanda concernente l'iniziativa, il 48,8% che l'ha accettata risulta maggioritario.

Tramite la domanda eventuale è stato comunque deciso di adottare il Controprogetto.

⁴ Del Gran Consiglio; il Consiglio di Stato ha rinunciato a formulare una raccomandazione.

⁵ Tramite la domanda eventuale è stata accettata l'iniziativa e respinto il Controprogetto.

⁶ "Sì" del Gran consiglio e "No" del Consiglio di Stato.

Fonte: Cancelleria dello Stato (CAN), Bellinzona; elaborazione: Ufficio di statistica, Giubiasco

Legenda oggetti in votazione cantonale, dal 23 settembre 2012

| N. | Descrizione |
|-----|---|
| C1 | Credito progettazione semisvincolo N2 e posteggio a Bellinzona |
| C2 | Modifica costituzionale cantonale: incompatibilità per carica |
| C3 | Iniziativa per un concreto aiuto agli anziani in difficoltà |
| C4 | Legge sulle tutele e curatele |
| C5 | "Sgravi fiscali: primo atto" |
| C6 | Circonvallazione del Basso Malcantone tutta in galleria |
| C7 | Facoltà di far capo ad agenzie private per la sorveglianza di stranieri con misure amministrative |
| C8 | Divieto di dissimulazione del viso nei luoghi pubblici |
| C9 | Controprogetto dissimulazione |
| C10 | Revisione delle norme della Costituzione cantonale sull'ineleggibilità e sulla destituzione di persone condannate o perseguite per crimini o delitti contrari alla dignità della carica |
| C11 | Modifica della Costituzione cantonale sui principi di gestione finanziaria e freno ai disavanzi pubblici |
| C12 | Modifica della Legge cantonale di applicazione alla Legge federale sull'assicurazione malattie sui sussidi di cassa malati |
| C13 | Modifica Legge tributaria sull'amnistia fiscale |
| C14 | Modifica della Legge sulla scuola dell'infanzia e sulla scuola elementare "Aiutiamo le scuole comunali – Per il futuro dei nostri ragazzi" |
| C15 | Credito finanziamento per la partecipazione del Canton Ticino a Expo Milano 2015 |
| C16 | Modifica della Legge sulle imposte e tasse di circolazione |
| C17 | Iniziativa popolare "Salviamo il lavoro in Ticino!" |
| C18 | Modifica della Legge sull'apertura dei negozi |
| C19 | Iniziativa popolare "Rafforziamo la scuola media – Per il futuro dei nostri giovani" |
| C20 | Modifica della Legge sui trasporti pubblici |
| C21 | Modifica della Legge sull'Ente Ospedaliero Cantonale |
| C22 | Iniziativa popolare "Giù le mani dagli ospedali" |
| C23 | Iniziativa popolare "Basta con il dumping salariale in Ticino!" |
| C24 | Controprogetto "Basta con il dumping salariale in Ticino!" |
| C25 | Iniziativa popolare "Prima i nostri!" |
| C26 | Controprogetto "Prima i nostri!" |
| C27 | Modifica costituzionale sulla protezione giuridica animali |
| C28 | Modifica della Legge sull'organizzazione giudiziaria |
| C29 | Modifica della Legge sull'assistenza e cura a domicilio |
| C30 | Modifica della Legge sulle prestazioni sociali |
| C31 | Modifica della Legge sulla protezione dell'ambiente |
| C32 | Modifica del 21 giugno 2017 della Costituzione del 14 dicembre 1997 |
| C33 | Modifica del 29 maggio 2017 degli articoli 23a e 98 della Legge della scuola del 1 febbraio 1990 |
| C34 | Modifica del 12 dicembre 2017 della legge tributaria del 21 giugno 1994 |
| C35 | Decreto legislativo concernente il progetto "La scuola che verrà" |
| C36 | Modifica costituzionale dei Diritti politici dei ticinesi all'estero (Art. 30) |
| C37 | Modifica costituzionale dei Diritti politici – termini raccolta firme (Art. 37,42,83,85) |
| C38 | Modifica costituzionale Revisione della Costituzione – progetti con varianti (Art. 82) |
| C39 | Modifica costituzionale Iniziativa popolare legislativa – votazione popolare (Art. 39) |
| C40 | Decreto legislativo 11.12.2018 Credito 3.300.000 fr. opere semaforizzazione strada Camorino-Locarno |
| C41 | Iniziativa popolare 31 marzo 2008 "Giù le mani dalle Officine" |
| C42 | Introduzione del principio della sussidiarietà nella Costituzione cantonale del 14 dicembre 1997 |
| C43 | Iniziativa popolare "Le vittime di aggressioni non devono pagare i costi di una legittima difesa" |

T. 17.10

Votazioni consultive comunali su progetti di aggregazione, in Ticino, dal 20 novembre 2011

| Progetto e comuni coinvolti | Data | Iscritti in catalogo | Partecipazione in % | Accettanti in % | Stato del progetto di aggregazione |
|-----------------------------|-------------------|----------------------|---------------------|-----------------|------------------------------------|
| Lugano | 20.11.2011 | 33.516 | 43,6 | 76,7 | Ultimato |
| Bogno | | 106 | 67,9 | 88,6 | |
| Cadro | | 1.419 | 82,5 | 56,8 | |
| Certara | | 49 | 63,3 | 87,1 | |
| Cimadera | | 139 | 66,9 | 85,0 | |
| Lugano | | 29.876 | 39,6 | 78,2 | |
| Sonvico | | 1.396 | 75,7 | 75,8 | |
| Valcolla | | 531 | 70,6 | 90,3 | |
| Mendrisio | 20.11.2011 | 10.155 | 52,8 | 81,3 | Ultimato |
| Besazio | | 466 | 73,2 | 89,1 | |
| Ligornetto | | 1.281 | 67,6 | 88,0 | |
| Mendrisio | | 8.059 | 49,1 | 78,5 | |
| Meride | | 349 | 57,6 | 93,5 | |
| Ascona | 20.11.2011 | 9.412 | 61,0 | 48,3 | Abbandonato |
| Ascona | | 3.419 | 66,9 | 20,8 | |
| Brissago | | 1.385 | 57,6 | 48,6 | |
| Losone | | 4.149 | 56,3 | 77,0 | |
| Ronco s/Ascona | | 459 | 70,2 | 31,7 | |
| Lugano | 11.03.2012 | 34.092 | 42,3 | 80,2 | Ultimato |
| Carona | | 548 | 88,3 | 52,2 | |
| Bogno | | 108 | 40,7 | 90,9 | |
| Cadro | | 1.424 | 41,6 | 77,6 | |
| Certara | | 49 | 34,7 | 88,2 | |
| Cimadera | | 139 | 33,1 | 93,3 | |
| Lugano | | 29.894 | 41,7 | 80,8 | |
| Sonvico | | 1.397 | 39,0 | 87,1 | |
| Valcolla | | 533 | 44,3 | 93,5 | |
| Onsernone | 23.09.2012 | 781 | 55,1 | 61,3 | Ultimato |
| Gresso | | 40 | 82,5 | 81,8 | |
| Isorno | | 292 | 56,9 | 80,0 | |
| Mosogno | | 52 | 59,6 | 51,6 | |
| Onsernone | | 339 | 43,4 | 48,3 | |
| Vergeletto | | 58 | 91,4 | 32,1 | |
| Verzasca | 14.04.2013 | 3.316 | 53,8 | 69,6 | Abbandonato |
| Brione Verzasca | | 158 | 81,7 | 75,2 | |
| Corippo | | 16 | 87,5 | 85,7 | |
| Frasco | | 102 | 69,6 | 90,0 | |
| Sonogno | | 94 | 66,0 | 83,9 | |
| Vogorno | | 231 | 77,5 | 77,7 | |
| Cugnasco-Gerra | | 1.953 | 47,6 | 76,3 | |
| Lavertezzo | | 762 | 52,4 | 41,9 | |
| Ponte Origgio | 24.11.2013 | 2.123 | 71,8 | 36,0 | Abbandonato |
| Origgio | | 939 | 76,7 | 29,2 | |
| Ponte Capriasca | | 1.184 | 68,0 | 42,1 | |
| Faido | 14.06.2015 | 2.154 | 46,5 | 68,3 | Ultimato |
| Faido | | 2.090 | 46,1 | 67,4 | |
| Sobrio | | 64 | 60,9 | 89,7 | |
| Bioggio | 14.06.2015 | 2.492 | 62,2 | 52,0 | Abbandonato |
| Aranno | | 229 | 72,1 | 81,8 | |
| Bioggio | | 1.746 | 59,6 | 36,9 | |
| Cademario | | 517 | 66,3 | 83,0 | |

T. 17.10 (continuazione)

Votazioni consultive comunali su progetti di aggregazione, in Ticino, da novembre 2011

| Progetto e comuni coinvolti | Data | Iscritti in catalogo | Partecipazione in % | Accettanti in % | Stato del progetto di aggregazione |
|---------------------------------|-------------------|----------------------|---------------------|-----------------|------------------------------------|
| Bellinzona | 18.10.2015 | 32.733 | 62,8 | 59,4 | Ultimato |
| Arbedo-Castione ¹ | | 2.786 | 65,3 | 22,3 | |
| Bellinzona | | 10.821 | 55,8 | 76,9 | |
| Cadenazzo ¹ | | 1.349 | 51,4 | 47,6 | |
| Camorino | | 1.839 | 69,8 | 62,7 | |
| Claro | | 1.842 | 68,7 | 64,4 | |
| Giubiasco | | 5.236 | 60,0 | 58,7 | |
| Gnosca | | 489 | 75,5 | 83,1 | |
| Gorduno | | 529 | 71,5 | 82,1 | |
| Gudo | | 549 | 66,7 | 74,5 | |
| Lumino ¹ | | 973 | 81,6 | 42,3 | |
| Moleno | | 87 | 79,3 | 82,6 | |
| Monte Carasso | | 1.800 | 69,7 | 56,5 | |
| Pianezzo | | 464 | 80,6 | 52,4 | |
| Preonzo | | 452 | 71,0 | 59,0 | |
| Sant'Antonino ¹ | | 1.397 | 68,9 | 12,4 | |
| Sant'Antonio | | 186 | 68,3 | 58,1 | |
| Sementina | | 1.934 | 67,7 | 62,9 | |
| Riviera | 18.10.2015 | 2.325 | 64,3 | 66,1 | Ultimato |
| Cresciano | | 379 | 61,0 | 76,2 | |
| Iragna | | 355 | 62,0 | 72,2 | |
| Lodrino | | 1.017 | 67,5 | 57,8 | |
| Osogna | | 574 | 62,2 | 71,9 | |
| Verzasca | 10.06.2018 | 3.438 | 42,0 | 84,8 | Ultimato |
| Brione Verzasca | | 170 | 67,1 | 89,3 | |
| Corippo | | 14 | 50,0 | 100,0 | |
| Cugnasco-Gerra | | 2.001 | 36,2 | 85,7 | |
| Frasco | | 104 | 60,6 | 92,1 | |
| Lavertezzo | | 811 | 41,8 | 81,5 | |
| Sonogno | | 83 | 49,4 | 92,5 | |
| Vogorno | | 255 | 61,6 | 78,4 | |
| Tresa | 25.11.2018 | 2.273 | 65,0 | 53,7 | In corso |
| Croglio | | 647 | 61,5 | 51,4 | |
| Monteggio | | 625 | 65,0 | 55,4 | |
| Ponte Tresa | | 507 | 62,9 | 61,5 | |
| Sessa | | 494 | 71,7 | 47,3 | |
| Collina d'Oro | 20.10.2019 | 3.346 | 64,4 | 49,7 | In corso |
| Collina d'Oro | | 2.765 | 61,9 | 49,7 | |
| Muzzano | | 581 | 76,4 | 49,9 | |
| Medio Veduggio | 18.10.2020 | 1.949 | 63,9 | 63,8 | Abbandonato |
| Bedano | | 1.043 | 65,1 | 80,0 | |
| Gravesano | | 906 | 62,6 | 44,5 | |
| Val Mara o Basso Ceresio | 18.10.2020 | 2.594 | 66,2 | 59,3 | In corso |
| Arogno | | 754 | 70,6 | 46,7 | |
| Maroggia | | 392 | 64,8 | 63,3 | |
| Melano | | 878 | 60,7 | 67,0 | |
| Rovio | | 570 | 69,8 | 63,1 | |

Avvertenza: stato al 18.10.2020.

¹ Comuni che sono usciti dal progetto in seguito all'esito negativo nella votazione consultiva.

Fonte: Cancelleria dello Stato (CAN), Bellinzona

Definizioni

Glossario

Congiunzione delle liste: meccanismo che dà la facoltà a più liste di partito di sommare i voti ottenuti, nell'intento di conseguire il quoziente necessario per partecipare alla ripartizione dei seggi. Dal 2004 questa possibilità è contemplata solo per il Consiglio Nazionale.

Consiglio nazionale: una delle due camere che costituiscono il parlamento svizzero (Assemblea federale). Il Consiglio Nazionale conta 200 membri e ognuno dei 26 cantoni vi è rappresentato in base alla dimensione demografica (attualmente circa un consigliere ogni 40.000 abitanti; il Ticino ha diritto di eleggere 8 rappresentanti). Le elezioni del Consiglio Nazionale si svolgono sulla base di circoscrizioni cantonali e con il sistema proporzionale, ad eccezione dei 6 cantoni (Appenzello Esterno, Appenzello Interno, Glarona, Nidvaldo, Obvaldo, Uri) che hanno diritto a un solo deputato.

Consiglio degli Stati: una delle due camere che costituiscono il parlamento svizzero (Assemblea federale). Il Consiglio degli Stati conta 46 membri, 2 per ogni cantone e 1 per i cantoni che prima dell'adozione della Costituzione Federale del 1999 erano considerati semicantoni (Appenzello Esterno, Appenzello Interno, Basilea Campagna, Basilea Città, Obvaldo e Nidvaldo). Le elezioni del Consiglio degli Stati si svolgono in Ticino con il sistema maggioritario a doppio turno (è prevista la possibilità di un ballottaggio).

Consiglio di Stato: governo cantonale ticinese, formato da 5 membri, eletti a suffragio universale ogni quattro anni con il sistema proporzionale.

Elettore, iscritto: ogni cittadino di 18 anni compiuti iscritto al catalogo elettorale (avente dunque diritto di voto) domiciliato da almeno 5 giorni in un comune del cantone o attinente del cantone Ticino e domiciliato all'estero (questi ultimi sono iscritti nel catalogo del comune di appartenenza).

Gran Consiglio: legislativo cantonale ticinese, composto da 90 parlamentari, eletti a suffragio universale ogni quattro anni con il sistema proporzionale.

Liste / Partiti / Gruppi: il termine lista non è sempre sinonimo di partito. Nella storia elettorale ticinese è capitato spesso, ad esempio, che un unico partito presentasse diverse liste suddivise con criteri territoriali. Il termine gruppo può indicare la presenza di più liste congiunte.

Panachage: la possibilità di attribuire dei voti a candidati di diverse liste. I voti di panachage sono i voti espressi dall'elettore in favore di candidati non appartenenti alla lista cui ha intestato la scheda.

Partecipazione politica: contraddistingue gli iscritti al catalogo elettorale (gli aventi diritto di voto) che partecipano a un'elezione o una votazione. Vengono conteggiate non solo le schede valide, ma anche quelle bianche o nulle. La parte di iscritti che non consegna le proprie schede (al seggio o per corrispondenza) contribuisce invece al fenomeno antitetico dell'astensione.

Schede valide, bianche e nulle: una scheda valida è quella in cui l'elettore esprime correttamente le sue scelte, che vengono quindi conteggiate; le schede bianche (che non recano alcuna scelta) e quelle nulle (che non sono state compilate correttamente) entrano nel computo dei votanti ma da esse non vengono tratte preferenze per liste o candidati.

Schede variate e invariate: una scheda intestata ad una lista su cui non vengono espressi voti preferenziali per singoli candidati è detta "invariata". Una scheda è invece "variata" quando reca dei voti a singoli candidati, appartengano essi alla stessa lista cui la scheda è stata intestata (preferenze interne) o ad altre liste (preferenze esterne).

Schede senza intestazione: la possibilità di assegnare delle preferenze a dei candidati senza l'obbligo di scegliere una lista.

Seggio: ognuno dei posti che una lista ottiene in un organismo di rappresentanza politica.

Votante: persona iscritta al catalogo elettorale che partecipa a una consultazione, recandosi alle urne o votando per corrispondenza.

Votazioni: consultazioni legate agli strumenti di democrazia diretta (il referendum obbligatorio, quello facoltativo e le iniziative popolari), per mezzo dei quali gli aventi diritto di voto vengono invitati ad accettare o respingere determinate proposte.

Votazioni consultive: consultazioni popolari indette per conoscere il parere dei cittadini, che non hanno effetto decisionale (usate in Ticino nell'ambito dei processi di aggregazione comunale).

Voti non emessi: voti che non vengono esplicitamente espressi dai votanti sulla scheda, ma vengono comunque attribuiti alle liste.

Significato delle sigle

AL: Area Liberale.

ALRA: Associazione liberale radicale per l'ambiente.

CST: Comunità dei socialisti ticinesi (dal 1985 al 1988).

GG: Generazione giovani (movimento giovanile del PPD).

GISO: Gioventù socialista (movimento giovanile del PS).

LEGA: Lega dei ticinesi.

MPS: Movimento per il socialismo.

PC: Partito comunista (dal 1944 al 1963: Partito operaio e contadino; dal 1963 al 2007: Partito del lavoro).

PEV: Partito evangelico.

PLR: Partito liberale radicale.

POP: Partito operaio e popolare.

PPD: Partito popolare democratico (fino al 1970: Partito conservatore-democratico).

PS: Partito socialista (fino al 1992: Partito socialista ticinese).

PSA: Partito socialista autonomo (dal 1969 al 1988).

PSU: Partito socialista unitario (dal 1988 al 1992).

SSI: scheda senza intestazione.

UDC: Unione democratica di centro (fino al 1971: Partito agrario).

UDF: Unione democratica federale.

VERDI: I Verdi.

Fonti statistiche

Risultati ufficiali di elezioni e votazioni

Vengono raccolti dagli uffici elettorali e pubblicati dall'Ufficio cantonale di accertamento nel Foglio ufficiale. Nel caso di elezioni e votazioni a livello federale, il Governo cantonale trasmette i risultati alla Cancelleria federale. Spetta al Consiglio federale pubblicare i risultati complessivi sul Foglio federale. I risultati ufficiali provvisori vengono inoltre pubblicati sui siti Internet della Cancelleria dello Stato e della Cancelleria federale.

Dati sulla partecipazione per sesso ed età

Vengono forniti all'Ustat dalle Cancellerie di una parte dei Comuni ticinesi.

Statistica della politica (POLSTA)

Rappresenta una base di osservazione continua sul clima politico in Svizzera, attraverso la lente delle elezioni e delle votazioni popolari. Un occhio di riguardo è riservato alle differenze regionali e alle variazioni nel tempo. È prodotta dall'Ufficio federale di statistica in collaborazione con l'Università di Berna ed è disponibile, con dettaglio cantonale, dal 1919.



Ulteriori definizioni nel sito dell'Ustat:
www.ti.ch/ustat > Prodotti > Definizioni
 > 17 Politica

Per saperne di più

Ufficio di statistica (Ustat):

www.ti.ch/ustat

Cancelleria dello Stato (CAN):

www.ti.ch/can

Ufficio federale di statistica (UST):

www.bfs.admin.ch

Cancelleria federale (CaF):

www.bk.admin.ch