

03 LAVORO E REDDITO

PANORAMICA DEL TEMA



2	Introduzione
3	Panorama
3	Persone attive e persone inattive
3	Occupati
4	La componente straniera
5	Disoccupati
5	Durata e volumi di lavoro
6	Salari
8	Dati
22	Definizioni
22	Glossario
23	Fonti statistiche
25	Per saperne di più

Introduzione

Il mercato del lavoro è oggetto di grande attenzione da parte della statistica pubblica. Sono infatti numerosi i rilevamenti che coprono in un modo o nell'altro componenti e fenomeni relativi alla domanda, all'offerta e alle condizioni di lavoro.

Le informazioni sono raccolte ricorrendo a dati amministrativi, oppure direttamente presso le persone (ossia coloro che mettono a disposizione il proprio fattore lavoro) o le aziende (ossia i soggetti economici che chiedono e impiegano la forza lavoro). Queste informazioni riguardano la partecipazione al mercato del lavoro retribuito (persone attive e persone non attive), l'occupazione, la disoccupazione, le durate e i volumi di lavoro svolto, i salari ecc.

I produttori di queste fonti statistiche sono essenzialmente federali, in primis l'Ufficio federale di statistica (UST) e la Segreteria di Stato dell'economia (Seco).

Su questo tema l'Ustat conduce un'intensa attività di analisi e ricerca che sfocia in numerose pubblicazioni.

L'inizio della pandemia COVID-19

Il 2020, anno di riferimento per questo capitolo, è caratterizzato dall'inizio della pandemia. Gli effetti sul mercato del lavoro sono molteplici e di difficile lettura, questo testo non è quindi la sede più idonea alla loro analisi. Articoli d'approfondimento sono e saranno pianificati; per un primo punto della situazione si veda: Bigotta, Maurizio. (2021). Il mercato del lavoro al tempo del COVID, *Extra dati*, XXI, 07.

L'evoluzione demografica e il mercato del lavoro

Con l'arrivo dei *baby-boomers* all'età del pensionamento si registrano sempre maggiori uscite verso l'inattività. Una lettura del mercato del lavoro integrata, che consideri anche la dimensione demografica, risulta centrale per capirne al meglio le dinamiche.

Panorama

Persone attive e persone inattive

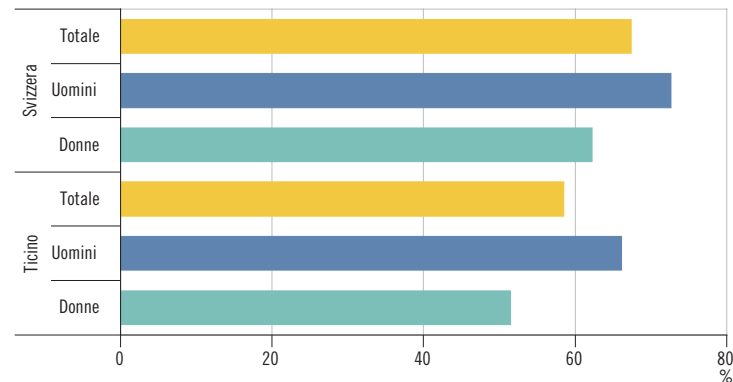
Nel 2021, delle 304.700 persone di almeno 15 anni di età che risiedono in Ticino¹, 178.400 sono attive sul mercato del lavoro, o perché lavorano (occupati) o perché sono attivamente alla ricerca di un impiego che potrebbero iniziare a svolgere prontamente (disoccupati), mentre le altre sono inattive, poiché non partecipano attivamente al mondo del lavoro retribuito.

Il tasso di attività standardizzato ticinese – calcolato rapportando il numero di persone attive alla popolazione residente di 15 e più anni – corrisponde al 58,5%, contro il 67,4% misurato a livello nazionale [F. 3.1]. L'evoluzione degli ultimi decenni è contraddistinta da dinamiche distinte per genere. Il divario uomo-donna nei tassi di attività continua ad attenuarsi, a seguito del maggiore investimento nella sfera lavorativa da parte delle donne – in Ticino il loro tasso di attività è passato dal 47,9% del 2002 al 51,5% del 2021 – ma pure di un cambiamento nella partecipazione maschile – scesa dal 72,1% del 2002 al 66,1% del 2021 – complici innanzitutto l'allungamento dei percorsi formativi e lo sbilanciamento demografico causato dall'invecchiamento della popolazione. La categoria degli inattivi, che consta di 126.300 individui, è costituita da persone in formazione, persone in pensione o a beneficio di una rendita, persone che si occupano del lavoro domestico e familiare o altre persone inattive.

L'inattività nei giovani è dovuta prevalentemente agli studi, quella delle donne al lavoro domestico e familiare, mentre il pensionamento è la principale causa di inattività con l'avanzamento dell'età.

¹ In generale, in questo Panorama si presentano i dati arrotondati al centinaio.

F. 3.1
Tasso di attività standardizzato (in %), secondo il sesso, in Svizzera e in Ticino, nel 2021
Fonte: RIFOS, UST



Occupati

Gli occupati residenti in Ticino nel 2021 sono 164.400 (di cui 6.800 apprendisti). A questi si aggiungono gli occupati stranieri che non risiedono nel nostro cantone (frontalieri, occupati con permessi di breve durata e persone notificate).

Mentre per la componente maschile l'occupazione a tempo pieno rimane nettamente prevalente (l'82,2% degli uomini), tra le donne gli effettivi di occupate a tempo pieno costituiscono ancora la minoranza (46,1% delle occupate). L'occupazione a tempo parziale è stata la modalità con cui le donne negli ultimi vent'anni hanno conquistato il

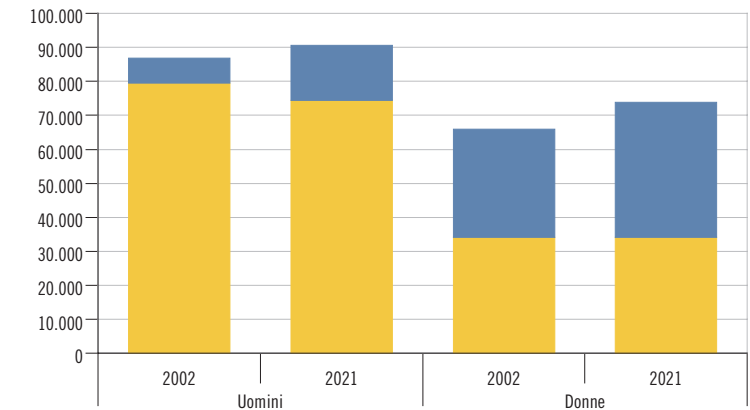
mercato del lavoro: dal 2002 al 2021 il numero di occupate è cresciuto da 65.900 a 73.900 unità, una crescita dovuta esclusivamente all'occupazione a tempo parziale [F. 3.2].

Gli occupati residenti operano nella grande maggioranza dei casi quali salariati: gli indipendenti sono infatti solo 27.500 (pari al 16,7% del totale) e in maggioranza uomini.

F. 3.2
Occupati*, secondo il sesso e il tempo di lavoro, in Ticino, nel 2002 e nel 2021
Fonte: RIFOS, UST

■ Tempo pieno
■ Tempo parziale

* Occupati residenti.



La componente straniera

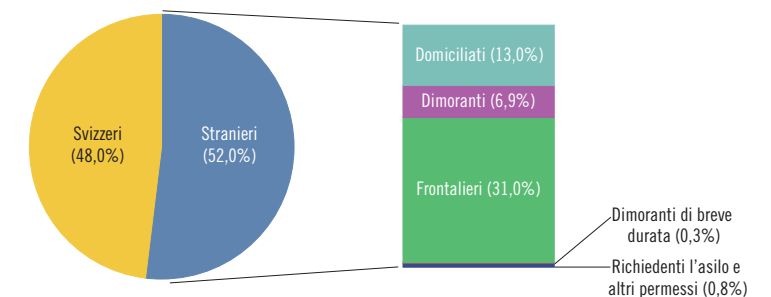
Il mondo del lavoro ticinese è caratterizzato da un'importante presenza straniera. Nel 2021, ai 113.100 occupati residenti di nazionalità svizzera si affiancano 46.700 occupati residenti di nazionalità straniera (domiciliati e dimoranti), 73.100 frontalieri e 2.700 tra detentori di permessi di breve durata, richiedenti l'asilo, persone notificate ecc. [F. 3.3].

Nel complesso, quindi, poco più di 5 occupati su 10 sono stranieri, un rapporto che a livello nazionale è più contenuto (circa 3 su 10) a causa essenzialmente del minor peso dei frontalieri.

I frontalieri rappresentano il 31,0% degli occupati su suolo cantonale. Dal 1999, il loro numero non ha quasi mai cessato di crescere. Parallelamente si è pure esteso l'ambito d'impiego a rami economici non tradizionalmente legati al lavoro frontaliero, anche se industria, commercio, costruzioni, alberghi e ristoranti, sanità e assistenza sociale rimangono i datori di lavoro nettamente maggioritari².

² Per un approfondimento v.: Gonzalez, Oscar. (2013). La vigorosa progressione dei "nuovi" frontalieri in Ticino. Chi sono e dove trovano impiego? *Dati*, 1, 45-53; e: Bigotta, Maurizio e Pellegrin, Claudia. (2021). Oltre le frontiere statistiche. Il mercato del lavoro transfrontaliero, *Extra Dati*, XXI, 01.

F. 3.3
Occupati secondo il concetto interno (in %), secondo la nazionalità e il permesso, in Ticino, nel 2021
Fonte: SPO, UST



Disoccupati

Il fenomeno della disoccupazione colpisce in misura maggiore il Ticino e la regione del Lemano rispetto al resto del paese. In Ticino, il tasso di disoccupazione – ossia il rapporto tra l'effettivo di disoccupati e le persone attive – è superiore considerando sia solo i disoccupati iscritti agli uffici regionali di collocamento sia i disoccupati secondo le definizioni dell'Organizzazione internazionale del lavoro (ILO)³: nel 2021, in media, nel primo caso ammonta a 3,2% in Ticino e a 3,0% in Svizzera, nel secondo a 7,8% rispettivamente 5,1%.

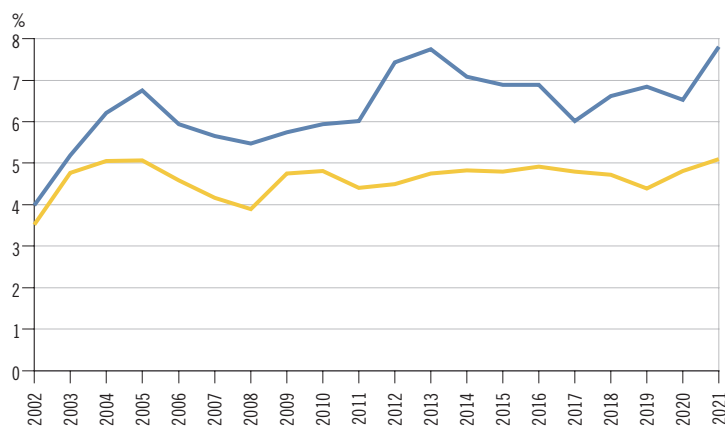
Nel 2021 i disoccupati ai sensi dell'ILO sono in media 13.900 (pari a un tasso del 7,8%) e superano il massimo precedente, del 2013, quando in media se ne contavano 13.500 (pari a un tasso del 7,7%) [F. 3.4].

I più colpiti dal fenomeno sono i giovani, ma pure, in generale, gli stranieri rispetto agli svizzeri e le donne rispetto agli uomini. Secondo le cifre ai sensi dell'ILO, in Ticino la disoccupazione giovanile riguarda il 18,0% degli attivi tra i 15 e i 24 anni: un numero importante in confronto a quello nazionale dell'8,8%, ma simile alla media osservata nell'Unione Europea, dove peraltro in alcuni paesi l'incidenza raggiunge sino a un terzo dei giovani.

³ Sul concetto e le misure del fenomeno v. Gonzalez, Oscar e Origoni, Pau. (2017). Disoccupazione: informazioni per una corretta lettura dei dati. *Dati, 1*, 31-39. Per approfondimenti tematici v. le altre pubblicazioni dell'Ustat sul tema (www.ti.ch/ustat-lavoro > 03.03.02 Disoccupazione > Pubblicazioni). V. a. *Disoccupati ai sensi dell'ILO* nel Glossario.

F. 3.4
Tasso di disoccupazione ai sensi dell'ILO (in %), in Svizzera e in Ticino, media annua, dal 2002
Fonte: Statistica delle persone disoccupate ai sensi dell'ILO, UST

■ Svizzera
■ Ticino



Durata e volumi di lavoro

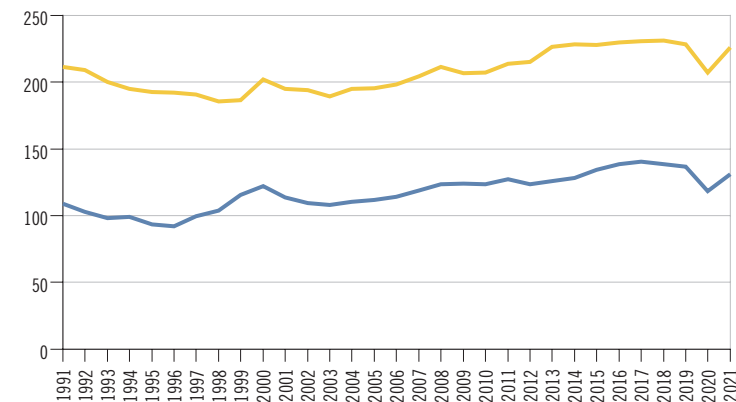
Le ore lavorate nel 2021 in Ticino sono 357 milioni. Poco meno di due terzi (226 milioni di ore) sono opera degli uomini, le restanti sono dovute al contributo femminile [F. 3.5]. Un divario che, ancora una volta, si spiega con la minor partecipazione al mercato del lavoro e il maggior ricorso al tempo parziale da parte delle donne.

Per occupato, il volume complessivo corrisponde a 1.464 ore di lavoro all'anno, un valore molto simile a quello nazionale (1.435). Rispetto al 1991, data d'inizio del rilevamento statistico, in Ticino in media un occupato oggi lavora 295 ore in meno all'anno (-16,8%).

La durata normale di lavoro settimanale, cioè il numero di ore di lavoro che un occupato deve svolgere settimanalmente secondo contratto, è in media pari a 41,4 ore (dato 2021), e varia dal minimo di 40,4 del ramo della sanità e assistenza sociale, al massimo di 43,0 ore di quello della fornitura di acqua, reti fognarie, attività di trattamento dei rifiuti e risanamento.

F. 3.5
Volume annuale di lavoro effettivo (in mio di ore), secondo il sesso, in Ticino, dal 1991
Fonte: SVOL, UST

■ Uomini
■ Donne

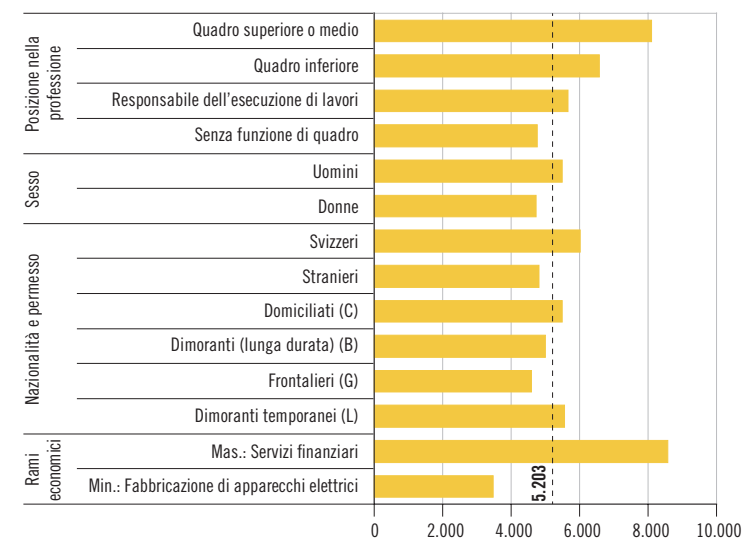


Salari⁴

Secondo i dati 2020, il salario mensile lordo standardizzato mediano⁵ versato dalle imprese private ticinesi ammonta a 5.203 franchi mensili. Il divario con i 6.361 franchi retribuiti dall'economia privata nazionale corrisponde a circa 1.200 franchi, pari a -18,2%.

F. 3.6
Salari mensili lordi standardizzati* nel settore privato (mediana in fr.), secondo alcune caratteristiche, in Ticino, nel 2020
Fonte: RSS, UST

* V. la definizione nel Glossario.



⁴ Per un'analisi dettagliata v. Bigotta, Maurizio e Giancone, Vincenza. (2022). Struttura ed evoluzione dei salari 2020. *Extra Dati, XXII, 04*.

⁵ La mediana corrisponde alla cifra che divide in due parti uguali la popolazione dei salariati: la metà di loro guadagna meno, l'altra metà guadagna di più. V. a. *Salario mensile lordo* nel Glossario.

Le retribuzioni variano a dipendenza delle caratteristiche del posto di lavoro, dell'azienda e dell'impiegato [F. 3.6]. Ad esempio, in termini di posizione nella professione, in Ticino la differenza tra i salari mediani dei quadri superiori e medi (8.090 franchi) e di chi invece non ha nessuna funzione di quadro (4.756 franchi) ammonta a circa 3.300 franchi. Le donne guadagnano 764 franchi in meno dei colleghi uomini (4.718 rispetto a 5.482 franchi, pari a -13,9%) e gli stranieri percepiscono un salario di 1.200 franchi inferiore a quello degli svizzeri (4.815 rispetto a 6.015 franchi, pari a -20,0%). Tra i lavoratori stranieri, i dimoranti temporanei sono i meglio remunerati (5.564 franchi), a seguire i do-

⁶ Per un'analisi della scomposizione delle differenze salariali di genere, v. Bigotta, Maurizio e Giancone, Vincenza. (2022). Disparità salariale di genere. L'importanza della struttura della manodopera. *Extra Dati, XXII, 05*.

miciliati (5.487), i dimoranti (5.000) e i frontalieri (a cui viene corrisposto un salario mediano di 4.582 franchi). Le differenze salariali tra uomini e donne, svizzeri e stranieri o diverse categorie di stranieri si spiegano solo in parte attraverso le caratteristiche del posto di lavoro, dell'azienda e dell'impiegato. Analisi mirate sono quindi necessarie per determinare i fattori alla base delle differenze rimanenti (v. a. il tema 20 Situazione economica e sociale della popolazione)⁶.

Dati

T. 3.1

Persone attive (in migliaia)¹ e tasso di attività standardizzato (in valori percentuali), secondo la nazionalità e il sesso, in Svizzera e in Ticino, nel 2021

	Totale			Svizzeri			Stranieri		
	Totale	Uomini	Donne	Totale	Uomini	Donne	Totale	Uomini	Donne
Svizzera									
Persone attive	4.935,9	2.623,1	2.312,8	3.582,7	1.852,2	1.730,5	1.353,2	771,0	582,2
Tasso di attività standardizzato	67,4	72,7	62,2	65,0	69,9	60,4	74,7	80,4	68,3
Ticino									
Persone attive	178,4	97,3	81,1	123,4	65,9	57,5	55,0	31,4	23,6
Tasso di attività standardizzato	58,5	66,1	51,5	55,9	63,8	49,0	65,5	71,6	58,8

¹ Eventuali differenze tra le somme dei valori e i totali presentati sono dovute ad arrotondamenti.

Fonte: Rilevazione sulle forze di lavoro in Svizzera (RIFOS), Ufficio federale di statistica, Neuchâtel

T. 3.2

Persone attive, secondo alcune caratteristiche, e persone non attive (in migliaia)¹, secondo la nazionalità e il sesso, in Ticino, nel 2021

	Totale			Svizzeri			Stranieri		
	Totale	Uomini	Donne	Totale	Uomini	Donne	Totale	Uomini	Donne
Popolazione (15 e più anni)	304,7	147,1	157,6	220,8	103,3	117,4	84,0	43,8	40,2
Persone attive	178,4	97,3	81,1	123,4	65,9	57,5	55,0	31,4	23,6
Stato civile									
Celibi/nubili	74,5	41,8	32,7	54,3	29,9	24,4	20,2	11,9	8,3
Coniugati	83,7	46,7	37,0	54,4	29,9	24,5	29,3	16,9	12,5
Divorziati o separati	18,7	8,4	10,3	14,0	5,9	8,0	4,8	2,5	2,3
Vedovi	(1,5)	(0,3)	(1,2)	(0,7)	X	(0,6)	(0,7)	(0,1)	(0,6)
Classe d'età									
15-24	17,4	10,0	7,3	13,4	7,3	6,1	4,0	(2,7)	(1,3)
25-39	52,4	27,5	25,0	34,5	19,0	15,5	17,9	8,4	9,5
40-54	67,0	35,8	31,2	44,3	23,0	21,2	22,7	12,8	9,9
55-64	34,5	20,0	14,5	25,8	13,8	11,9	8,7	6,2	2,6
65 e più	7,1	3,9	(3,2)	5,4	(2,7)	(2,8)	(1,6)	(1,3)	(0,4)
Livello di formazione ²									
Elementare e secondario inferiore	26,0	15,3	10,6	11,4	6,7	4,7	14,6	8,7	5,9
Secondario superiore e post-secondario superiore	79,9	43,9	36,0	60,1	32,1	28,0	19,8	11,8	8,1
Terziario	71,7	37,8	33,9	51,5	27,0	24,5	20,3	10,8	9,5
Senza indicazione	(0,7)	(0,2)	(0,5)	(0,4)	X	(0,3)	(0,3)	(0,1)	(0,2)
Persone non attive									
In formazione	126,3	49,9	76,5	97,4	37,4	59,9	29,0	12,4	16,6
Uomini e donne che si occupano dell'economia domestica	16,7	7,5	9,2	13,5	5,8	7,7	3,3	(1,7)	(1,5)
Pensionati/beneficiari di una rendita	11,4	(0,9)	10,5	7,5	(0,6)	6,9	3,9	(0,4)	3,5
Altre persone non attive	86,7	37,1	49,5	69,1	28,4	40,7	17,5	8,7	8,8
	11,5	4,3	7,3	7,3	(2,7)	4,6	4,3	(1,6)	2,7

¹ Eventuali differenze tra le somme dei valori e i totali presentati sono dovute ad arrotondamenti.

² Classificazione ISCED (International Standard Classification of Education).

Fonte: Rilevazione sulle forze di lavoro in Svizzera (RIFOS), Ufficio federale di statistica, Neuchâtel



Ulteriori dati nel sito dell'Ustat:

www.ti.ch/ustat-datistatistici > 03 Lavoro e reddito

Nell'Annuario e nel sito Internet: ulteriori dati sugli addetti nel tema 06 Industria e servizi

T.3.3

Occupati¹ (in migliaia)², secondo alcune caratteristiche, in Ticino, nel 2021

	Totale			Svizzeri			Stranieri		
	Totale	Uomini	Donne	Totale	Uomini	Donne	Totale	Uomini	Donne
Totale	164,4	90,5	73,9	115,9	62,1	53,8	48,6	28,4	20,1
Classe di età									
15-24	14,2	8,4	5,9	11,2	6,2	5,0	(3,0)	(2,2)	(0,8)
25-39	47,9	25,4	22,5	32,2	17,7	14,5	15,7	7,7	7,9
40-54	62,6	33,9	28,8	42,1	22,1	20,0	20,5	11,8	8,7
55-64	32,6	19,0	13,7	24,8	13,5	11,4	7,8	5,5	2,3
65 e più	7,1	3,9	(3,2)	5,4	(2,7)	(2,8)	(1,6)	(1,3)	(0,4)
Livello di formazione³									
Elementare e secondario inferiore	22,4	13,3	9,0	9,6	5,6	4,0	12,8	7,8	5,0
Secondario sup. e post-secondario sup.	73,6	40,6	33,0	56,3	30,3	26,1	17,3	10,3	6,9
Terziario	67,9	36,4	31,5	49,5	26,2	23,4	18,4	10,3	8,1
Senza indicazione	(0,6)	(0,2)	(0,4)	(0,4)	X	(0,3)	(0,2)	X	(0,1)
Sezione di attività economica									
A Agricoltura, silvicoltura e pesca	(2,3)	(2,0)	(0,4)	(1,7)	(1,3)	(0,4)	(0,6)	(0,6)	...
B-E Attività estrattive e manifatturiere, altre attività	11,9	9,1	(2,8)	7,5	6,0	(1,5)	4,4	3,1	(1,3)
F Costruzioni	12,1	10,5	(1,6)	7,3	6,1	(1,3)	4,8	4,4	(0,3)
G Commercio e riparazione di autoveicoli e motocicli	18,3	9,6	8,7	11,9	6,3	5,7	6,3	3,3	3,0
H Trasporti e magazzinaggio	7,7	6,4	(1,3)	5,7	4,6	(1,1)	(2,0)	(1,8)	(0,2)
I Servizi di alloggio e ristorazione	9,2	5,1	4,1	(4,6)	(2,8)	(1,7)	4,6	(2,2)	(2,4)
J Servizi di informazione e comunicazione	5,4	3,6	(1,8)	4,0	(2,3)	(1,6)	(1,4)	(1,3)	(0,1)
K Attività finanziarie e assicurative	10,6	6,3	4,3	8,5	5,1	3,4	2,1	(1,2)	(0,9)
L/N Attività immobiliari e amministrative	9,2	5,5	3,7	5,5	(3,2)	(2,3)	3,7	(2,3)	(1,4)
M Attività professionali, scientifiche e tecniche	14,9	8,5	6,5	10,0	5,5	4,5	4,9	3,0	(2,0)
O/U Amministrazione pubblica; organismi extraterritoriali	11,8	6,7	5,1	11,2	6,6	4,6	(0,6)	(0,1)	(0,4)
P Istruzione	12,3	4,8	7,5	10,2	3,9	6,3	2,1	(0,9)	(1,2)
Q Sanità e assistenza sociale	26,0	8,2	17,8	18,7	5,5	13,2	7,3	2,7	4,6
R-T Altre attività di servizi	12,2	3,8	8,3	8,9	(2,8)	6,2	3,2	(1,1)	(2,1)
Mancata risposta	(0,7)	(0,4)	(0,2)	(0,3)	(0,2)	X	(0,4)	(0,2)	(0,2)
Professione³									
Dirigenti	13,2	9,9	3,2	8,6	6,1	(2,5)	4,5	3,8	(0,7)
Professioni intellettuali e scientifiche	39,6	20,1	19,6	29,6	14,6	14,9	10,1	5,4	4,6
Professioni tecniche intermedie	27,9	14,9	13,0	22,0	11,2	10,9	5,8	3,7	2,1
Impiegati d'ufficio	24,7	9,9	14,8	20,0	8,0	12,1	4,7	1,9	2,7
Professioni nelle attività commerciali e nei servizi	24,5	9,3	15,2	15,2	6,3	8,9	9,3	3,0	6,3
Personale specializzato addetto all'agricoltura, alle foreste e alla pesca	(2,3)	(2,1)	(0,2)	(1,5)	(1,3)	(0,2)	(0,9)	(0,9)	X
Artigiani e operai specializzati	13,4	12,6	(0,8)	9,1	8,5	(0,7)	4,2	4,1	X
Conduuttori di impianti e macchinari e addetti al montaggio	5,0	4,6	(0,4)	(2,5)	(2,3)	(0,2)	2,4	(2,3)	(0,2)
Professioni non qualificate	10,4	5,2	5,2	4,7	(2,4)	(2,3)	5,7	2,8	2,9
Mancata risposta	3,5	(2,0)	(1,5)	(2,6)	(1,5)	(1,1)	(0,9)	(0,5)	(0,4)
Posizione nella professione									
Indipendenti	27,5	18,0	9,5	18,3	11,3	7,0	9,2	6,7	2,5
Collaboratori familiari	(2,4)	(1,0)	(1,4)	(1,8)	(0,6)	(1,1)	(0,7)	(0,4)	(0,3)
Dipendenti membri di direzione	9,4	6,6	2,8	7,1	5,0	(2,2)	2,2	(1,6)	(0,6)
Dipendenti che esercitano una funzione dirigenziale	26,6	18,8	7,8	19,6	13,8	5,8	7,0	4,9	2,0
Dipendenti che non esercitano una funzione dirigenziale	91,8	41,4	50,4	63,9	27,7	36,1	27,9	13,7	14,2
Apprendisti	6,8	4,8	(2,0)	5,2	(3,6)	(1,6)	(1,6)	(1,1)	(0,5)

¹ Occupati residenti.² Eventuali differenze tra le somme dei valori e i totali presentati sono dovute ad arrotondamenti.³ Livello di formazione: classificazione ISCED; professione: classificazione ISCO.

Fonte: Rilevazione sulle forze di lavoro in Svizzera (RIFOS), Ufficio federale di statistica, Neuchâtel

T.3.4

Occupati¹ (in migliaia)², secondo il tempo di lavoro, la nazionalità e il sesso, e tasso di occupazione (in valori percentuali), secondo la nazionalità e il sesso, in Svizzera e in Ticino, nel 2021

	Totale			Svizzeri			Stranieri		
	Totale	Uomini	Donne	Totale	Uomini	Donne	Totale	Uomini	Donne
Svizzera									
Occupati ¹	4.684,4	2.494,5	2.189,9	3.449,2	1.783,7	1.665,4	1.235,2	710,7	524,5
Tempo pieno	2.946,7	2.040,5	906,2	2.054,8	1.415,4	639,3	891,9	625,1	266,8
Tempo parziale lungo	1.052,8	281,0	771,8	838,5	225,2	613,3	214,3	55,8	158,5
Tempo parziale breve	684,9	173,0	511,9	555,9	143,1	412,8	129,0	29,9	99,2
Tasso di occupazione	63,9	69,1	58,9	62,5	67,3	58,1	68,2	74,1	61,5
Ticino									
Occupati ¹	164,4	90,5	73,9	115,9	62,1	53,8	48,6	28,4	20,1
Tempo pieno	108,5	74,4	34,1	75,9	51,4	24,5	32,6	23,0	9,6
Tempo parziale lungo	35,2	10,8	24,4	25,5	7,6	17,9	9,7	3,2	6,5
Tempo parziale breve	20,7	5,3	15,4	14,4	(3,1)	11,3	6,3	(2,2)	4,1
Tasso di occupazione	54,0	61,5	46,9	52,5	60,1	45,8	57,9	64,9	50,2

¹ Occupati residenti.² Eventuali differenze tra le somme dei valori e i totali presentati sono dovute ad arrotondamenti.

Fonte: Rilevazione sulle forze di lavoro in Svizzera (RIFOS), Ufficio federale di statistica, Neuchâtel

T. 3.5

Occupati secondo il concetto interno¹ (in migliaia)², per grande regione, in Svizzera, per trimestre, dal 2014

	Svizzera	Regione del Lemano	Espace Mittelland	Svizzera nordocc.	Zurigo	Svizzera orientale	Svizzera centrale	Ticino
2014								
I Trim.	4.738,5	880,3	990,6	635,7	932,1	632,9	448,2	218,8
II Trim.	4.817,9	897,1	1.014,8	645,5	962,1	635,3	438,9	224,3
III Trim.	4.834,7	891,3	1.012,3	649,7	953,7	636,5	458,1	233,2
IV Trim.	4.909,9	912,9	1.038,7	664,5	963,7	624,5	472,8	232,9
2015								
I Trim.	4.869,0	907,3	1.031,0	657,6	961,0	634,4	446,7	231,0
II Trim.	4.889,5	912,0	1.047,0	658,1	956,8	630,8	456,3	228,4
III Trim.	4.892,1	910,1	1.023,5	653,8	961,9	634,3	479,5	229,0
IV Trim.	4.946,0	920,7	1.041,2	654,2	984,6	643,9	470,5	231,0
2016								
I Trim.	4.933,4	916,6	1.030,7	674,4	994,0	634,6	453,4	229,7
II Trim.	4.950,0	928,0	1.047,8	663,1	995,4	624,1	459,2	232,5
III Trim.	4.973,1	925,7	1.053,9	661,2	980,9	635,8	480,0	235,7
IV Trim.	5.012,6	936,6	1.053,8	668,0	989,3	642,4	486,2	236,3
2017								
I Trim.	4.962,4	911,8	1.042,7	662,8	988,7	660,7	456,6	239,0
II Trim.	5.014,1	925,1	1.056,4	682,5	1.002,3	653,2	455,5	239,2
III Trim.	5.024,0	936,8	1.054,7	683,6	1.001,9	645,6	462,8	238,5
IV Trim.	5.049,7	952,4	1.080,7	676,7	999,5	641,5	460,2	238,7
2018								
I Trim.	5.011,7	937,6	1.061,3	669,9	978,3	652,3	476,2	236,1
II Trim.	5.053,8	941,1	1.052,4	670,5	993,4	673,0	483,1	240,2
III Trim.	5.093,2	965,8	1.061,4	678,1	994,6	666,8	485,8	240,8
IV Trim.	5.099,6	970,0	1.068,5	671,0	1.005,3	653,1	498,5	233,1
2019								
I Trim.	5.055,7	947,0	1.070,1	663,4	1.002,9	643,6	495,6	233,0
II Trim.	5.108,3	961,6	1.072,8	662,9	1.035,2	653,0	483,6	239,3
III Trim.	5.103,9	955,0	1.071,7	667,9	1.016,0	674,5	485,4	233,3
IV Trim.	5.139,0	975,2	1.087,7	667,9	1.000,8	662,0	512,0	233,5
2020								
I Trim.	5.110,1	968,3	1.060,9	671,6	1.011,2	657,8	504,4	235,9
II Trim.	5.011,7	934,0	1.045,2	671,3	1.003,7	642,4	483,3	231,7
III Trim.	5.064,4	956,5	1.061,2	674,9	991,5	659,8	490,0	230,4
IV Trim.	5.122,6	974,6	1.061,6	674,1	1.002,1	679,6	494,6	236,0
2021								
I Trim.	5.018,3	955,5	1.048,0	668,1	985,8	644,8	483,6	232,4
II Trim.	5.036,0	961,6	1.048,9	668,5	975,9	653,6	494,4	233,1
III Trim.	5.111,7	965,8	1.069,4	677,3	994,7	662,6	504,4	237,5
IV Trim.	5.178,3	988,5	1.087,0	688,5	990,1	676,9	508,1	239,2
2022								
I Trim.	5.101,8	982,8	1.058,4	666,1	993,5	669,1	499,4	232,5
II Trim.	5.116,2	984,7	1.065,1	670,7	1.006,8	648,2	505,6	235,0

Avvertenza: la SPO è sottoposta a revisioni periodiche (v. a. le Definizioni in www.ti.ch/ustat > Prodotti > Definizioni > Fonti statistiche > 03 Lavoro e reddito > Statistica delle persone occupate (SPO)).

¹ Occupati residenti e non residenti (frontalieri, dimoranti temporanei ecc.).

² Eventuali differenze tra le somme dei valori e i totali presentati sono dovute ad arrotondamenti.

Fonte: Statistica delle persone occupate (SPO), Ufficio federale di statistica, Neuchâtel

T. 3.6

Addetti nei settori secondario e terziario (in migliaia)¹, secondo il sesso e il tempo di lavoro, in Ticino, per trimestre, dal 2019

	Totale			Uomini			Donne		
	Totale	Tempo pieno	Tempo parz.	Totale	Tempo pieno	Tempo parz.	Totale	Tempo pieno	Tempo parz.
2019									
I trim.	228,7	153,4	75,3	126,6	104,4	22,2	102,1	49,0	53,1
II trim.	233,8	153,9	79,9	128,2	103,8	24,4	105,6	50,1	55,5
III trim.	232,0	154,1	77,9	128,8	105,3	23,5	103,2	48,8	54,4
IV trim.	229,7	151,9	77,8	129,9	105,2	24,6	99,8	46,6	53,2
2020									
I trim.	227,5	151,3	76,3	129,5	105,2	24,3	98,0	46,0	52,0
II trim.	227,9	151,3	76,6	128,9	104,3	24,6	99,0	47,0	52,0
III trim.	230,4	153,2	77,1	130,4	105,9	24,5	100,0	47,3	52,7
IV trim.	228,4	150,9	77,5	129,9	104,3	25,6	98,5	46,6	51,9
2021									
I trim.	228,4	150,8	77,7	128,7	104,7	24,0	99,7	46,1	53,6
II trim.	233,5	153,2	80,2	132,3	106,6	25,7	101,2	46,7	54,5
III trim.	236,3	153,4	83,0	132,2	106,0	26,3	104,1	47,4	56,7
IV trim.	233,8	152,2	81,6	131,2	104,7	26,6	102,5	47,5	55,1
2022									
I trim.	238,1	155,8	82,3	135,7	107,9	27,8	102,4	48,0	54,4
II trim.	241,6	156,5	85,1	137,1	107,9	29,1	104,5	48,5	56,0

Avvertenza: questi dati sono soggetti a revisioni periodiche (v. a. le Definizioni).

¹ Eventuali differenze tra le somme dei valori e i totali presentati sono dovute ad arrotondamenti.

Fonte: Statistica dell'impiego (STATIMP), Ufficio federale di statistica, Neuchâtel

T. 3.7

Addetti nei settori secondario e terziario (in migliaia)¹, secondo il settore economico e il sesso, in Ticino, per trimestre, dal 2019

	Totale			Settore secondario			Settore terziario		
	Totale	Uomini	Donne	Totale	Uomini	Donne	Totale	Uomini	Donne
2019									
I trim.	228,7	126,6	102,1	51,9	37,4	14,5	176,8	89,1	87,7
II trim.	233,8	128,2	105,6	52,3	37,5	14,8	181,5	90,7	90,8
III trim.	232,0	128,8	103,2	52,6	38,5	14,1	179,3	90,3	89,0
IV trim.	229,7	129,9	99,8	52,2	38,5	13,7	177,5	91,4	86,1
2020									
I trim.	227,5	129,5	98,0	52,1	38,9	13,2	175,5	90,6	84,8
II trim.	227,9	128,9	99,0	51,1	38,0	13,2	176,8	91,0	85,8
III trim.	230,4	130,4	100,0	50,2	36,5	13,8	180,1	93,9	86,2
IV trim.	228,4	129,9	98,5	50,5	36,6	13,9	177,9	93,3	84,6
2021									
I trim.	228,4	128,7	99,7	50,0	36,9	13,2	178,4	91,8	86,5
II trim.	233,5	132,3	101,2	50,3	37,2	13,2	183,1	95,1	88,0
III trim.	236,3	132,2	104,1	50,5	36,7	13,8	185,8	95,5	90,3
IV trim.	233,8	131,2	102,5	50,1	36,5	13,6	183,6	94,7	88,9
2022									
I trim.	238,1	135,7	102,4	50,5	37,3	13,2	187,6	98,4	89,2
II trim.	241,6	137,1	104,5	50,1	37,1	13,0	191,5	100,0	91,6

Avvertenza: questi dati sono soggetti a revisioni periodiche (v. a. le Definizioni).

¹ Eventuali differenze tra le somme dei valori e i totali presentati sono dovute ad arrotondamenti.

Fonte: Statistica dell'impiego (STATIMP), Ufficio federale di statistica, Neuchâtel

T. 3.8

Addetti, secondo il settore economico, per cantone, in Svizzera, dal 2019

	Totale		Settore primario		Settore secondario		Settore terziario	
	2019	2020	2019	2020	2019	2020	2019	2020
Svizzera	5.322.704	5.289.594	159.296	159.003	1.092.397	1.078.324	4.071.011	4.052.267
Zurigo	1.065.615	1.059.619	11.204	11.346	141.427	139.292	912.984	908.981
Berna	649.805	643.027	32.183	31.891	131.453	128.453	486.169	482.683
Lucerna	257.064	255.882	13.424	13.338	57.200	57.313	186.440	185.231
Uri	18.759	18.973	1.403	1.413	5.259	5.243	12.097	12.317
Svitto	85.029	84.918	4.271	4.295	21.518	21.356	59.240	59.267
Obvaldo	22.604	22.497	1.637	1.654	7.451	7.328	13.516	13.515
Nidvaldo	24.606	24.149	1.193	1.201	6.749	6.671	16.664	16.277
Glarona	22.389	21.804	986	1.009	7.923	7.639	13.480	13.156
Zugo	117.387	117.148	1.792	1.757	22.029	22.049	93.566	93.342
Friburgo	156.455	156.614	8.701	8.701	38.633	38.165	109.121	109.748
Soletta	145.669	145.737	4.105	4.056	37.428	36.439	104.136	105.242
Basilea Città	192.450	188.778	94	90	34.547	34.342	157.809	154.346
Basilea Campagna	152.274	152.441	3.096	3.067	39.974	39.638	109.204	109.736
Sciaffusa	46.547	46.834	1.812	1.808	13.014	13.000	31.721	32.026
Appenzello Esterno	27.451	27.136	1.679	1.642	7.574	7.492	18.198	18.002
Appenzello Interno	8.979	8.960	1.016	1.038	2.818	2.765	5.145	5.157
San Gallo	306.999	306.410	10.759	11.030	88.411	87.260	207.829	208.120
Grigioni	132.626	131.286	7.164	7.001	26.914	27.439	98.548	96.846
Argovia	346.406	344.760	9.959	9.860	93.826	92.286	242.621	242.614
Turgovia	140.428	140.735	8.648	8.640	41.731	40.979	90.049	91.116
Ticino	237.696	238.313	3.399	3.331	51.419	51.066	182.878	183.916
Vaud	461.946	459.661	13.455	13.312	74.879	74.037	373.612	372.312
Vallese	182.533	181.752	9.848	10.148	38.681	38.414	134.004	133.190
Neuchâtel	107.939	106.328	2.433	2.401	35.581	34.466	69.925	69.461
Ginevra	368.334	361.987	2.019	1.995	49.322	49.054	316.993	310.938
Giura	44.714	43.845	3.016	2.979	16.636	16.138	25.062	24.728

Avvertenza: versione dei dati: 25.08.2022.

Fonte: Statistica strutturale delle imprese (STATENT), Ufficio federale di statistica, Neuchâtel

T. 3.9

Addetti e addetti equivalenti al tempo pieno (ETP), secondo la sezione economica, in Ticino, dal 2018

	Addetti			Addetti ETP		
	2018	2019	2020	2018	2019	2020
Totale	236.054	237.696	238.313	192.791	193.786	193.216
Settore primario	3.371	3.399	3.331	2.294	2.271	2.138
A Agricoltura, silvicoltura e pesca	3.371	3.399	3.331	2.294	2.271	2.138
Settore secondario	51.797	51.419	51.066	48.967	48.511	47.634
B Attività estrattive	292	449	433	286	438	420
C Attività manifatturiere	28.799	28.572	27.907	27.139	26.897	25.842
D Fornitura di energia elettrica, gas, vapore e aria condizionata	1.581	1.616	1.681	1.476	1.513	1.567
E Fornitura di acqua; reti fognarie, attività di trattamento dei rifiuti e risanamento	936	965	966	860	880	883
F Costruzioni	20.189	19.817	20.079	19.206	18.783	18.922
Settore terziario	180.886	182.878	183.916	141.531	143.004	143.443
G Commercio e riparazione di autoveicoli e motocicli	32.340	32.319	31.558	27.064	27.066	26.532
H Trasporto e magazzinaggio	10.391	10.335	10.571	9.248	9.268	9.605
I Servizi di alloggio e di ristorazione	11.875	11.793	11.406	9.501	9.378	9.109
J Servizi di informazione e comunicazione	8.558	8.692	8.886	7.330	7.552	7.645
K Attività finanziarie e assicurative	12.229	12.059	11.904	10.759	10.482	10.450
L Attività immobiliari	3.220	3.256	3.316	1.898	1.909	1.991
M Attività professionali, scientifiche e tecniche	20.989	21.228	21.206	16.666	16.898	16.868
N Attività amministrative e di servizi di supporto	16.412	16.599	16.498	12.206	12.404	12.227
O Amministrazione pubblica e difesa; assicurazione sociale obbligatoria	8.957	9.245	9.795	7.661	7.879	8.221
P Istruzione	14.008	14.377	14.809	8.829	9.044	9.206
Q Sanità e assistenza sociale	29.656	30.464	31.432	22.048	22.678	23.262
R Attività artistiche, di intrattenimento e divertimento	4.650	4.740	4.622	3.062	3.057	3.005
S Altre attività di servizi	7.601	7.771	7.913	5.260	5.389	5.321

Avvertenza: versione dei dati: 25.08.2022.

Fonte: Statistica strutturale delle imprese (STATENT), Ufficio federale di statistica, Neuchâtel

T. 3.10

Lavoratori interinali, secondo la nazionalità e il sesso, e ore di prestazione fornite, in Ticino, dal 2008

	Lavoratori interinali									Ore di prestazione fornite
	Totale			Svizzeri			Stranieri			
	Totale	Uomini	Donne	Totale	Uomini	Donne	Totale	Uomini	Donne	
2008	10.201	7.177	3.024	3.113	2.246	867	7.088	4.931	2.157	4.667.049
2009	8.222	5.728	2.494	2.282	1.523	759	5.940	4.205	1.735	4.060.129
2010	10.337	7.402	2.935	2.221	1.506	715	8.116	5.896	2.220	5.370.461
2011	10.880	8.025	2.855	2.602	1.862	740	8.278	6.163	2.115	6.434.550
2012	13.368	10.220	3.148	2.438	1.819	619	10.930	8.401	2.529	6.467.074
2013	10.830	8.230	2.600	1.859	1.317	542	8.971	6.913	2.058	6.526.547
2014	11.477	8.807	2.670	1.411	905	506	10.066	7.902	2.164	7.045.234
2015	11.557	9.163	2.394	1.495	928	567	10.062	8.235	1.827	7.662.140
2016	13.251	10.823	2.428	1.425	940	485	11.826	9.883	1.943	7.556.817
2017	15.954	12.805	3.149	1.813	1.306	507	14.141	11.499	2.642	8.231.519
2018	16.137	12.972	3.165	1.692	1.202	490	14.445	11.770	2.675	8.835.965
2019	17.650	13.892	3.758	2.053	1.453	600	15.597	12.439	3.158	9.468.702
2020	14.847	11.949	2.898	1.766	1.270	496	13.081	10.679	2.402	8.561.331
2021	17.365	13.634	3.731	1.983	1.440	543	15.382	12.194	3.188	9.121.316

Fonte: Rilevazione dei dati concernenti il personale a prestito, Segreteria di Stato dell'economia, Berna

T. 3.11

Frontalieri di nazionalità straniera (in migliaia)¹, secondo il settore economico e il sesso, in Ticino, per trimestre, dal 2013

	Totale ²			Di cui settore secondario			Di cui settore terziario		
	Totale	Uomini	Donne	Totale	Uomini	Donne	Totale	Uomini	Donne
2013									
I trim.	57,3	34,7	22,6	24,5	16,9	7,6	32,4	17,4	15,0
II trim.	59,4	36,1	23,3	24,7	17,0	7,6	34,2	18,6	15,6
III trim.	60,8	37,1	23,7	25,0	17,4	7,6	35,3	19,3	16,0
IV trim.	60,2	36,7	23,5	24,8	17,2	7,6	34,9	19,1	15,8
2014									
I trim.	60,8	36,8	24,0	24,8	17,1	7,7	35,5	19,3	16,2
II trim.	63,4	38,5	24,9	25,2	17,4	7,9	37,6	20,7	16,9
III trim.	63,8	38,7	25,2	25,3	17,4	7,9	38,1	20,9	17,2
IV trim.	63,0	38,2	24,8	25,1	17,2	7,9	37,4	20,5	16,9
2015									
I trim.	63,5	38,3	25,2	25,1	17,2	7,9	37,9	20,6	17,3
II trim.	65,0	39,4	25,6	25,2	17,3	7,9	39,2	21,6	17,7
III trim.	65,3	39,5	25,7	25,1	17,3	7,8	39,6	21,8	17,8
IV trim.	64,3	39,1	25,3	24,8	17,1	7,7	39,0	21,6	17,5
2016									
I trim.	64,7	39,0	25,7	24,5	16,8	7,6	39,7	21,7	18,0
II trim.	65,3	39,5	25,8	24,4	16,8	7,6	40,3	22,2	18,1
III trim.	65,3	39,4	25,8	24,1	16,6	7,5	40,6	22,4	18,2
IV trim.	65,3	39,6	25,7	24,2	16,7	7,5	40,6	22,4	18,2
2017									
I trim.	65,8	39,7	26,0	24,2	16,7	7,5	41,0	22,5	18,5
II trim.	67,7	41,0	26,7	24,4	16,9	7,5	42,7	23,6	19,1
III trim.	68,2	41,4	26,8	24,3	16,9	7,4	43,3	24,0	19,3
IV trim.	67,6	41,0	26,6	24,4	17,0	7,4	42,7	23,6	19,1
2018									
I trim.	67,1	40,6	26,5	24,1	16,7	7,3	42,5	23,4	19,1
II trim.	68,0	41,2	26,8	24,2	16,8	7,4	43,3	24,0	19,3
III trim.	68,3	41,5	26,8	24,2	16,8	7,4	43,5	24,2	19,3
IV trim.	67,8	41,2	26,6	24,2	16,8	7,4	43,1	23,9	19,2
2019									
I trim.	68,7	41,6	27,0	24,5	17,1	7,4	43,6	24,1	19,5
II trim.	70,9	43,2	27,7	24,9	17,4	7,5	45,4	25,3	20,1
III trim.	71,6	43,8	27,8	24,9	17,5	7,4	46,0	25,8	20,3
IV trim.	71,1	43,5	27,6	24,8	17,4	7,4	45,7	25,6	20,1
2020									
I trim.	71,2	43,9	27,3	24,4	17,2	7,2	46,2	26,1	20,1
II trim.	70,7	43,6	27,1	24,3	17,2	7,1	45,8	25,9	19,9
III trim.	71,5	44,2	27,3	24,4	17,3	7,1	46,5	26,4	20,1
IV trim.	71,5	44,2	27,3	24,3	17,3	7,0	46,6	26,4	20,2
2021									
I trim.	71,9	44,4	27,5	24,3	17,4	7,0	46,9	26,5	20,5
II trim.	73,3	45,3	28,0	24,4	17,5	6,9	48,2	27,2	21,0
III trim.	74,2	45,9	28,4	24,5	17,6	6,9	49,0	27,7	21,3
IV trim.	74,1	45,8	28,3	24,5	17,6	6,9	48,9	27,6	21,3
2022									
I trim.	74,8	46,1	28,7	24,6	17,6	7,0	49,6	27,9	21,7
II trim.	75,8	46,6	29,2	24,7	17,7	7,0	50,4	28,3	22,1

Avvertenza: questi dati sono soggetti a revisioni periodiche (v. a. le Definizioni in www.ti.ch/ustat > Prodotti > Definizioni > Fonti statistiche > 03 Lavoro e reddito > Statistica dei frontalieri (STAF)).

¹ Eventuali differenze tra le somme dei valori e i totali presentati sono dovute ad arrotondamenti.

² Nel totale sono inclusi anche i frontalieri impiegati dal settore primario.

Fonte: Statistica dei frontalieri (STAF), Ufficio federale di statistica, Neuchâtel

T. 3.12

Persone notificate, secondo il tipo di notifica e il sesso, per cantone d'impiego, in Svizzera, nel 2021

	Assunzioni d'impiego presso un datore di lavoro svizzero			Prestatori di servizio indipendenti			Lavoratori distaccati presso un committente svizzero		
	Totale	Uomini	Donne	Totale	Uomini	Donne	Totale	Uomini	Donne
Svizzera¹	133.100	87.041	46.059	20.638	13.161	7.477	68.055	63.443	4.612
Zurigo	13.593	9.673	3.920	6.631	2.892	3.739	13.077	11.939	1.138
Berna	10.039	6.448	3.591	2.477	1.819	658	7.365	6.819	546
Lucerna	5.465	3.063	2.402	805	576	229	3.844	3.550	294
Uri	339	203	136	84	80	4	411	394	17
Svitto	1.118	883	235	911	240	671	1.623	1.448	175
Obvaldo	299	242	57	96	88	8	367	355	12
Nidvaldo	734	517	217	51	39	12	272	261	11
Glarona	558	365	193	88	84	4	541	523	18
Zugo	1.391	1.084	307	477	253	224	1.332	1.208	124
Friburgo	3.902	2.880	1.022	892	408	484	1.980	1.872	108
Soletta	3.279	1.730	1.549	516	371	145	3.166	3.021	145
Basilea Città	5.747	3.275	2.472	884	798	86	3.836	3.564	272
Basilea Campagna	3.473	2.604	869	658	506	152	3.582	3.403	179
Sciaffusa	1.178	717	461	442	244	198	1.745	1.632	113
Appenzello Esterno	332	193	139	90	84	6	643	622	21
Appenzello Interno	74	52	22	19	17	2	225	220	5
San Gallo	8.018	4.317	3.701	957	873	84	6.870	6.457	413
Grigioni	6.783	4.389	2.394	1.283	1.202	81	4.578	4.250	328
Argovia	8.169	4.834	3.335	1.053	957	96	7.268	6.919	349
Turgovia	5.406	3.116	2.290	706	630	76	4.297	3.986	311
Ticino	15.201	10.132	5.069	2.431	1.655	776	6.977	6.565	412
Vaud	18.390	12.392	5.998	2.238	1.226	1.012	6.166	5.695	471
Vallese	10.896	7.608	3.288	2.369	1.365	1.004	4.229	3.883	346
Neuchâtel	3.044	2.074	970	833	256	577	2.274	2.173	101
Ginevra	17.797	10.952	6.845	2.167	1.714	453	6.860	6.353	507
Giura	2.100	1.347	753	150	134	16	859	816	43

¹ Il dato per la Svizzera non corrisponde alla somma dei cantoni in quanto una persona può essere notificata in più cantoni.

Fonte: Segreteria di Stato della migrazione, Sistema d'informazione centrale sulla migrazione (SIMIC), Berna

T. 3.13

Durata normale del lavoro (in ore per settimana), secondo la sezione economica, in Svizzera e in Ticino, dal 1990

	1990	2000	2010	2016	2017	2018	2019	2020	2021
Svizzera	42,2	41,8	41,6	41,7	41,7	41,6	41,6	41,6	41,7
B Attività estrattive	42,8	42,0	42,3	42,4	42,7	42,7	42,5	42,4	42,4
C Attività manifatturiere	41,6	41,3	41,2	41,3	41,3	41,3	41,3	41,3	41,3
D Fornitura di energia elettrica, gas, vapore e aria condizionata	41,9	41,3	41,1	41,2	41,2	41,2	41,1	41,1	41,2
E Fornitura di acqua; reti fognarie, attività di trattamento dei rifiuti e risanamento	41,2	42,5	43,1	43,0	42,9	43,0	43,0	42,9	42,9
F Costruzioni	43,4	42,0	41,6	41,4	41,3	41,3	41,3	41,3	41,3
G Commercio e riparazione di autoveicoli e motocicli	42,4	42,1	41,9	41,9	41,9	41,9	41,9	41,9	41,9
H Trasporto e magazzinaggio	42,4	42,2	42,5	42,4	42,4	42,4	42,4	42,4	42,4
I Servizi di alloggio e di ristorazione	43,4	42,2	42,3	42,4	42,5	42,4	42,4	42,5	42,5
J Servizi di informazione e comunicazione	41,8	41,6	41,0	41,0	41,0	41,0	41,0	41,0	41,1
K Attività finanziarie e assicurative	41,7	41,5	41,3	41,5	41,5	41,5	41,5	41,5	41,5
L Attività immobiliari	41,8	41,7	41,6	41,5	41,7	41,6	41,7	41,6	41,6
M Attività professionali, scientifiche e tecniche	42,2	41,8	41,5	41,5	41,5	41,5	41,5	41,6	41,6
N Attività amministrative e di servizi di supporto	42,2	41,9	42,0	41,9	41,9	41,9	41,9	41,8	41,8
O Amministrazione pubblica e difesa; assicurazione sociale obbligatoria	41,8	41,6	41,4	41,5	41,5	41,5	41,6	41,6	41,6
P Istruzione	41,9	41,6	41,5	41,4	41,4	41,4	41,4	41,5	41,4
Q Sanità e assistenza sociale	41,9	41,7	41,5	41,6	41,6	41,6	41,6	41,5	41,6
R Attività artistiche, di intrattenimento e divertimento	42,3	41,7	41,5	41,9	41,9	41,9	41,7	41,7	41,6
S Altre attività di servizi	42,3	41,9	41,8	42,0	42,0	41,8	41,8	41,8	41,9
Ticino	42,3	41,8	41,5	41,5	41,4	41,4	41,4	41,4	41,4
B Attività estrattive	43,3	42,4	41,9	42,2	42,6	42,6	42,5	(42,5)	(42,4)
C Attività manifatturiere	42,0	41,4	41,3	41,1	41,2	41,1	41,2	41,2	41,1
D Fornitura di energia elettrica, gas, vapore e aria condizionata	41,2	41,3	40,3	40,7	41,0	41,0	41,1	41,0	41,1
E Fornitura di acqua; reti fognarie, attività di trattamento dei rifiuti e risanamento	41,1	42,5	43,2	43,0	43,0	43,2	43,0	43,0	43,0
F Costruzioni	43,2	42,2	41,9	41,8	41,8	41,8	41,7	41,6	41,6
G Commercio e riparazione di autoveicoli e motocicli	42,4	42,2	41,8	41,8	41,9	41,8	41,8	41,8	41,8
H Trasporto e magazzinaggio	42,2	41,6	42,0	42,1	41,9	42,2	42,1	41,9	41,9
I Servizi di alloggio e di ristorazione	43,5	42,3	42,3	42,6	42,5	42,6	42,6	42,9	43,0
J Servizi di informazione e comunicazione	41,9	41,3	41,1	41,0	41,1	41,2	41,0	41,0	41,0
K Attività finanziarie e assicurative	41,9	41,7	41,4	41,6	41,5	41,6	41,5	41,5	41,5
L Attività immobiliari	(41,8)	(41,7)	42,0	41,5	41,0	41,8	41,5	40,8	41,0
M Attività professionali, scientifiche e tecniche	42,0	41,5	41,2	41,4	41,3	41,3	41,3	41,3	41,3
N Attività amministrative e di servizi di supporto	42,0	41,5	42,0	41,7	41,8	41,7	41,6	41,6	41,4
O Amministrazione pubblica e difesa; assicurazione sociale obbligatoria	41,1	41,1	40,8	40,8	40,7	40,8	40,7	40,7	40,8
P Istruzione	41,1	41,6	40,8	41,3	41,1	41,2	41,2	41,5	41,5
Q Sanità e assistenza sociale	42,1	41,8	40,6	40,6	40,6	40,5	40,4	40,3	40,4
R Attività artistiche, di intrattenimento e divertimento	42,6	40,9	41,2	41,6	41,3	41,1	41,3	41,2	41,3
S Altre attività di servizi	42,7	41,8	41,7	41,8	41,7	41,3	41,6	41,4	41,6

Fonte: Statistica della durata normale del lavoro nelle imprese (DNL), Ufficio federale di statistica, Neuchâtel

T. 3.14

Volume annuale di lavoro effettivo (in milioni di ore), secondo la nazionalità e il sesso dei lavoratori, in Svizzera e in Ticino, dal 2010

	2010	2015	2016	2017	2018	2019	2020	2021
Svizzera	7.221	7.724	7.834	7.815	7.857	7.903	7.608	7.798
Uomini	4.557	4.778	4.823	4.814	4.829	4.849	4.671	4.767
Donne	2.665	2.946	3.010	3.001	3.028	3.054	2.937	3.031
Svizzeri	5.164	5.238	5.304	5.245	5.248	5.243	5.065	5.195
Uomini	3.179	3.146	3.170	3.126	3.127	3.116	3.006	3.065
Donne	1.985	2.092	2.134	2.120	2.121	2.127	2.058	2.130
Stranieri	2.057	2.487	2.530	2.570	2.609	2.660	2.543	2.603
Uomini	1.378	1.633	1.653	1.688	1.702	1.733	1.665	1.702
Donne	679	854	877	881	907	927	879	901
Ticino	331	362	369	371	370	365	326	357
Uomini	207	228	230	231	231	228	207	226
Donne	124	134	138	140	139	137	118	131
Svizzeri	179	174	175	176	180	169	153	167
Uomini	107	106	103	103	107	100	94	100
Donne	72	69	72	74	73	69	59	67
Stranieri	152	188	194	195	191	196	173	190
Uomini	101	122	128	128	125	129	113	126
Donne	51	66	66	67	66	68	60	63

Fonte: Statistica del volume di lavoro (SVOL), Ufficio federale di statistica, Neuchâtel

T. 3.15

Salari mensili lordi standardizzati¹ nel settore privato (mediana in franchi)², secondo la posizione nella professione e il sesso, per grande regione, in Svizzera, nel 2020

	Svizzera	Regione del Lemano	Espace Mittelland	Svizzera nordoccidentale	Zurigo	Svizzera orientale	Svizzera centrale	Ticino
Totale	6.361	6.320	6.217	6.575	6.907	6.068	6.380	5.203
Uomini	6.705	6.538	6.535	6.860	7.546	6.394	6.705	5.482
Donne	5.779	5.955	5.690	6.053	6.075	5.325	5.781	4.718
Quadro superiore o medio	10.156	10.712	9.228	10.832	11.863	8.826	9.792	8.090
Uomini	10.781	11.419	9.652	11.294	12.476	9.364	10.206	8.665
Donne	8.584	9.176	7.849	9.283	9.844	6.920	8.257	6.508
Quadro inferiore	8.538	9.334	7.696	8.775	9.590	7.518	7.903	6.577
Uomini	8.915	9.583	8.002	9.197	10.107	7.865	8.226	7.033
Donne	7.845	8.957	7.118	7.921	8.703	6.518	7.300	6.124
Responsabile dell'esecuzione di lavori	7.031	7.251	6.631	7.425	7.784	6.607	6.839	5.664
Uomini	7.274	7.367	6.892	7.669	8.202	6.821	7.170	5.788
Donne	6.555	7.028	6.180	6.841	7.093	5.878	6.316	5.198
Senza funzione di quadro	5.800	5.723	5.854	5.964	6.002	5.638	5.860	4.756
Uomini	6.032	5.856	6.070	6.142	6.389	5.909	6.084	4.999
Donne	5.381	5.454	5.439	5.625	5.450	5.087	5.386	4.359

¹ V. la definizione nel Glossario.² La mediana è quel valore centrale che taglia in due parti uguali una distribuzione di frequenza: metà dei posti di lavoro hanno un salario che si situa al di sotto della mediana; l'altra metà un salario che si situa al di sopra di essa.

Fonte: Rilevazione della struttura dei salari (RSS), Ufficio federale di statistica, Neuchâtel

T. 3.16

Disoccupati ai sensi dell'ILO (in migliaia) e tasso di disoccupazione (in valori percentuali), secondo il sesso, in Svizzera e in Ticino, media annua, dal 2002

	Disoccupati			Tasso di disoccupazione		
	Totale	Uomini	Donne	Totale	Uomini	Donne
Svizzera						
2002	144,8	75,5	69,4	3,5	3,3	3,7
2003	199,0	104,6	94,4	4,8	4,5	4,9
2004	210,9	109,1	101,8	5,1	4,7	5,3
2005	211,0	104,2	106,8	5,1	4,5	5,6
2006	195,3	92,6	102,6	4,6	4,0	5,2
2007	179,7	81,0	98,7	4,2	3,4	4,9
2008	170,3	81,1	89,2	3,9	3,4	4,4
2009	212,7	107,7	104,9	4,8	4,5	5,1
2010	212,5	107,3	105,2	4,8	4,5	5,2
2011	198,3	99,3	99,0	4,4	4,1	4,8
2012	204,6	105,3	99,3	4,5	4,3	4,7
2013	218,9	114,2	104,7	4,7	4,6	4,9
2014	226,6	117,9	108,7	4,8	4,7	5,0
2015	228,9	120,0	108,9	4,8	4,7	4,9
2016	238,2	125,2	113,0	4,9	4,8	5,0
2017	233,6	119,1	114,5	4,8	4,6	5,1
2018	231,3	114,3	117,0	4,7	4,4	5,1
2019	216,3	107,6	108,7	4,4	4,1	4,7
2020	237,6	122,3	115,3	4,8	4,7	5,0
2021	251,6	128,7	122,9	5,1	4,9	5,3
Ticino						
2002	6,5	4,0
2003	8,5	5,2
2004	10,1	6,2
2005	10,9	6,8
2006	9,9	5,9
2007	9,4	5,7
2008	9,2	5,5
2009	9,8	5,7
2010	10,0	5,5	4,5	5,9	5,9	6,1
2011	10,4	5,4	5,0	6,0	5,6	6,6
2012	12,8	6,5	6,3	7,4	6,8	8,3
2013	13,5	7,1	6,4	7,7	7,3	8,4
2014	12,5	6,3	6,2	7,1	6,4	8,0
2015	12,4	6,4	6,0	6,9	6,4	7,5
2016	12,7	6,6	6,1	6,9	6,5	7,3
2017	11,1	5,3	5,8	6,0	5,3	6,8
2018	12,1	5,9	6,1	6,6	6,0	7,4
2019	12,2	6,0	6,2	6,8	6,1	7,7
2020	11,4	5,7	5,7	6,5	5,9	7,3
2021	13,9	6,7	7,2	7,8	6,9	8,9

Avvertenza: i dati 2010-2016 sono stati rivisti (v. a. le Definizioni in www.ti.ch/ustat > Prodotti > Definizioni > Fonti statistiche > 03 Lavoro e reddito > Statistica dei disoccupati ai sensi dell'ILO).

Fonte: Statistica delle persone disoccupate ai sensi dell'ILO, Ufficio federale di statistica, Neuchâtel

T. 3.17

Persone in cerca d'impiego iscritte e disoccupati iscritti, secondo il tipo, e tasso di disoccupazione, in Svizzera e in Ticino, per mese, trimestre e semestre dal 2021 e complessivamente dal 2013

	Svizzera			Tasso % ¹	Ticino			Tasso % ¹
	Disoccupati iscritti				Pers. in cerca d'impiego iscritte ²	Di cui disoccupati iscritti		
	Totale	Dis. totali	Dis. parziali		Totale	Dis. totali	Dis. parziali	
2013	136.524	119.121	17.403	3,2	10.650	7.261	6.370	4,5
2014	136.764	119.245	17.519	3,0	10.280	6.810	5.945	4,1
2015	142.810	125.085	17.724	3,2	9.710	6.175	5.369	3,7
2016	149.317	130.353	18.964	3,3	9.359	5.877	5.090	3,5
2017	143.142	123.840	19.302	3,1	9.239	5.667	4.889	3,3
2018	118.103	97.909	20.194	2,5	8.901	4.953	4.221	2,9
2019	106.932	88.585	18.349	2,3	9.011	4.773	4.078	2,8
2020	145.720	120.166	25.554	3,2	10.614	6.118	5.162	3,7
2021	137.614	112.031	25.584	3,0	9.906	5.352	4.425	3,2
Gennaio	169.753	140.859	28.894	3,7	11.537	6.968	5.958	4,2
Febbraio	167.953	138.911	29.042	3,7	11.477	6.880	5.837	4,2
Marzo	157.968	129.705	28.263	3,4	10.856	6.041	5.048	3,7
Aprile	151.279	123.697	27.582	3,3	10.203	5.481	4.538	3,3
Maggio	142.966	116.304	26.662	3,1	9.631	5.061	4.139	3,1
Giugno	131.821	106.488	25.333	2,9	9.116	4.726	3.822	2,9
Luglio	128.279	103.494	24.785	2,8	8.850	4.701	3.812	2,8
Agosto	126.355	101.758	24.597	2,7	8.944	4.840	3.942	2,9
Settembre	120.294	96.360	23.934	2,6	8.943	4.663	3.747	2,8
Ottobre	116.733	93.564	23.169	2,5	9.244	4.542	3.688	2,8
Novembre	116.244	93.646	22.598	2,5	9.836	5.048	4.163	3,1
Dicembre	121.728	99.582	22.146	2,6	10.232	5.277	4.400	3,2
I trim.	165.225	136.492	28.733	3,6	11.290	6.630	5.614	4,0
II trim.	142.022	115.496	26.526	3,1	9.650	5.089	4.166	3,1
III trim.	124.976	100.537	24.439	2,7	8.912	4.735	3.834	2,9
IV trim.	118.235	95.597	22.638	2,6	9.771	4.956	4.084	3,0
I sem.	153.623	125.994	27.629	3,3	10.470	5.860	4.890	3,5
II sem.	121.606	98.067	23.538	2,6	9.342	4.845	3.959	2,9
2022
Gennaio	122.268	99.984	22.284	2,7	10.178	5.472	4.574	3,3
Febbraio	117.970	95.894	22.076	2,6	9.909	5.240	4.357	3,2
Marzo	109.500	88.312	21.188	2,4	9.177	4.591	3.756	2,8
Aprile	104.391	83.961	20.430	2,3	8.427	4.183	3.409	2,5
Maggio	98.004	78.503	19.501	2,1	8.143	3.988	3.227	2,4
Giugno	92.511	73.890	18.621	2,0	7.921	3.879	3.111	2,3
Luglio	91.474	73.105	18.369	2,0	7.731	3.847	3.070	2,3
Agosto	91.372	73.080	18.292	2,0	7.842	3.922	3.164	2,4
Settembre	89.526	71.553	17.973	1,9	7.903	3.999	3.236	2,4
I trim.	116.579	94.730	21.849	2,5	9.755	5.101	4.229	3,1
II trim.	98.302	78.785	19.517	2,1	8.164	4.017	3.249	2,4
III trim.	90.791	72.579	18.211	2,0	7.825	3.923	3.157	2,4
I sem.	107.441	86.757	20.683	2,3	8.959	4.559	3.739	2,8

Avvertenza: i dati trimestrali, semestrali e annuali sono calcolati in base alla media dei rispettivi mesi.

¹ Tasso di disoccupazione: percentuale di disoccupati totali e parziali sul totale delle persone attive. Fonte considerata per i dati sulle persone attive: dal 2020, RS media 2018-2020 (TI: 165.156; CH: 4.597.259; dati ricalcolati a luglio 2022).

² Somma dei cercatori di impiego non disoccupati e dei disoccupati.

Fonte: Statistica dei disoccupati iscritti, Segreteria di Stato dell'economia, Berna; Sezione del lavoro, Bellinzona

T. 3.18

Lavoro ridotto: aziende, dipendenti colpiti, ore di lavoro perse e dipendenti equivalenti, in Ticino, per mese, trimestre e semestre dal 2021¹ e complessivamente dal 2008

	Aziende ¹	Dipendenti colpiti ¹	Ore di lavoro perse		Dipendenti equivalenti ²
			Ass.	Var. % ³	
2008	16	411	259.952	139,43	120
2009	197	5.958	3.623.343	1.293,85	1.677
2010	135	2.642	1.288.638	-64,44	597
2011	66	1.209	692.175	-46,29	320
2012	69	1.380	845.635	22,17	391
2013	50	1.073	563.587	-33,35	261
2014	12	202	115.127	-79,57	53
2015	45	626	360.755	213,35	167
2016	46	930	495.355	37,31	229
2017	28	696	371.409	-25,02	172
2018	7	236	141.554	-61,89	66
2019	6	256	127.921	-9,63	59
2020	5.484	39.294	30.592.804	23.815,39	14.163
2021¹	1.945	13.936	10.508.421	-65,65	4.865
Gennaio	3.908	27.692	1.859.441	4.409,27	10.330
Febbraio	4.124	29.186	2.116.190	7.491,17	11.757
Marzo	3.578	24.722	1.879.931	-59,95	10.444
Aprile	3.179	22.290	1.457.434	-85,80	8.097
Maggio	2.615	18.669	996.955	-80,61	5.539
Giugno	1.541	11.371	595.338	-76,96	3.307
Luglio	1.126	7.109	384.374	-81,73	2.135
Agosto	944	6.298	283.585	-79,95	1.575
Settembre	781	5.410	281.353	-69,14	1.563
Ottobre	572	5.278	239.672	-75,25	1.332
Novembre	538	5.186	237.449	-79,49	1.319
Dicembre	436	4.026	176.699	-86,21	982
I trim.	3.870	27.200	5.855.562	22,92	10.844
II trim.	2.445	17.443	3.049.727	-83,05	5.648
III trim.	950	6.272	949.312	-78,57	1.758
IV trim.	515	4.830	653.820	-80,81	1.211
I sem.	3.158	22.322	8.905.289	-60,86	8.246
II sem.	733	5.551	1.603.132	-79,55	1.484
2022¹
Gennaio	569	4.585	223.100	-88,00	1.239
Febbraio	574	4.531	219.469	-89,63	1.219
Marzo	274	2.309	120.574	-93,59	670
Aprile	207	2.104	95.015	-93,48	528
Maggio	146	1.585	77.630	-92,21	431
Giugno	85	655	33.657	-94,35	187
Luglio	55	397	18.290	-95,24	102
I trim.	472	3.808	563.143	-90,38	1.043
II trim.	146	1.448	206.302	-93,24	382
I sem.	309	2.628	769.445	-91,36	712

¹ I dati trimestrali, semestrali e annuali sono calcolati in base alla media dei rispettivi mesi.

² Numero di dipendenti equivalenti al tempo pieno, calcolati dividendo il totale delle ore perse per il numero di ore lavorative del periodo considerato: 180 (dato mensile), 540 (dato trimestrale), 1.080 (dato semestrale) e 2.160 (dato annuale).

³ Variazione rispetto allo stesso periodo dell'anno precedente.

Fonte: Statistica sulla riduzione dell'orario di lavoro, Segreteria di Stato dell'economia, Berna

Definizioni

Glossario

Addetti: tutte le persone occupate nell'azienda con un reddito, sottoposto ai contributi AVS, superiore a fr. 2.300 annui. Per facilitare la confrontabilità dei risultati, i posti a tempo parziale sono convertiti in posti a tempo pieno nel calcolo degli **Addetti equivalenti al tempo pieno (ETP)**. Questa definizione si riferisce alla Statistica strutturale delle imprese (STATENT) e alla Statistica dell'impiego (STATIMP).

Attività economica: attività esercitata dalla maggior parte delle persone occupate nell'azienda o nell'impresa (attività principale).

Aziende: tutti gli elementi topograficamente distinguibili di una stessa impresa (o unità istituzionale); sono considerati individualmente a condizione che impieghino e retribuiscano almeno una persona, il cui reddito sottoposto all'AVS supera fr. 2.300 annui.

Cercatori di impiego non disoccupati: persone registrate presso gli Uffici regionali di collocamento che, a differenza dei disoccupati, o non sono immediatamente collocabili o hanno un lavoro. Rientrano in questa categoria coloro che beneficiano di un guadagno intermedio, partecipano a una misura di occupazione o di formazione, non sono immediatamente collocabili (malattia, servizio militare ecc.) o sono semplicemente in cerca di impiego senza essere disoccupati (beneficiari di misure speciali, persone che usufruiscono di un sostegno per la promozione di attività lucrative indipendenti ecc.).

Dimoranti: titolari di un permesso di dimora (libretto B).

Dimoranti temporanei: titolari di un permesso di dimora temporaneo (libretto L).

Disoccupati ai sensi dell'ILO: persone in età compresa tra i 15 e i 74 anni che rispondono contemporaneamente alle seguenti condizioni:

- non sono occupate,
- sono attivamente alla ricerca di un posto di lavoro,
- sono immediatamente disponibili.

Disoccupati iscritti: persone senza un impiego e immediatamente collocabili, registrate presso un ufficio regionale di collocamento (indipendentemente dal fatto che percepiscano o meno un'indennità di disoccupazione).

Domiciliati: titolari di un permesso di domicilio (libretto C).

Frontalieri di nazionalità straniera: titolari di un permesso per frontaliere (libretto G).

Imprese (o Unità istituzionali): le più piccole unità produttive giuridicamente indipendenti. Possono essere costituite da uno o più stabilimenti (aziende).

Lavoratori interinali: lavoratori che sono stati impiegati dalle imprese che esercitano attività di prestito di lavoro (imprese di lavoro interinale) nel corso dell'anno di riferimento.

Lavoro ridotto: temporanea riduzione della durata del lavoro o temporanea interruzione totale dell'atti-

vità, accompagnata di norma da una corrispondente decurtazione dello stipendio; il rapporto di lavoro, comunque, non si interrompe. Il ricorso al lavoro ridotto in un'impresa è volto a compensare temporanei cali dell'attività, preservando i posti di lavoro. L'indennità per il lavoro ridotto offre quindi alle imprese un'alternativa al licenziamento. Il fenomeno è rilevato sulla base dei seguenti dati:

- aziende colpite (quindi aziende beneficiarie della misura),
- effettivo di dipendenti colpiti,
- ore di lavoro perse a seguito della riduzione, rispettivamente, interruzione temporanea dell'attività.

Occupati: le persone che lavorano almeno un'ora alla settimana dietro compenso (come pure quelle che collaborano nell'azienda familiare senza ricevere nessuna retribuzione). Gli occupati sono suddivisi secondo tre gradi di occupazione o tempi di lavoro:

- **Occupati a tempo parziale breve:** occupati che svolgono un'attività per una durata inferiore al 50% della durata normale di lavoro nell'azienda;
- **Occupati a tempo parziale lungo:** occupati che svolgono un'attività per una durata dal 50% a meno del 90% della durata normale di lavoro nell'azienda;
- **Occupati a tempo pieno:** occupati che svolgono un'attività per una durata di almeno il 90% della durata normale di lavoro nell'azienda.

Occupati secondo il concetto interno: somma degli occupati residenti e degli occupati non residenti che operano nelle aziende localizzate in Svizzera (inclusi quindi i frontalieri, i dimoranti temporanei ecc.).

Persone attive: le persone che compongono l'insieme degli occupati e dei disoccupati. Le persone attive costituiscono l'offerta di lavoro.

Persone in cerca di impiego iscritte: somma dei cercatori di impiego non disoccupati e dei disoccupati iscritti.

Persone non attive: le persone che non sono né occupate né disoccupate.

Persone notificate (o Persone notificate 90 giorni): cittadini di uno stato UE-25/AELS che svolgono un'attività lucrativa in Svizzera inferiore a 90 giorni all'anno, notificata alle competenti autorità. Le notifiche riguardano tre categorie di lavoratori:

- **Assunzioni d'impiego:** persone che esercitano un'attività lucrativa, in qualità di lavoratori dipendenti, presso un datore di lavoro con sede in Svizzera;
- **Prestatori di servizio indipendenti:** titolari di un'azienda con sede in uno stato dell'UE-25/AELS o lavoratori indipendenti che effettuano una prestazione di servizio presso un committente, impresa o privato, residente in Svizzera;
- **Lavoratori distaccati presso un committente:** dipendenti di un'azienda con sede in uno stato dell'UE-25/AELS che effettuano una prestazione di lavoro presso un committente, impresa o privato, residente in Svizzera.

Salario mensile lordo: salario mensile comprensivo dei contributi sociali a carico del lavoratore, delle indennità per lavoro a turno e festivo/notturno, della retribuzione per lavoro straordinario, della tredicesima mensilità e dei pagamenti annuali speciali. Per facilitare la comparabilità dei risultati, si utilizza il valore mediano del **salario mensile lordo standardizzato**, secondo cui tutti i salari (anche quelli per posti a tempo parziale) sono convertiti in base ad una durata normale di lavoro (tempo pieno), corrispondente a 40 ore settimanali per 4 1/3 settimane al mese.

Tasso di attività: rapporto tra le persone attive e la popolazione di riferimento. Il **tasso di attività standardizzato** è il rapporto tra le persone attive e la popolazione di 15 e più anni.

Tasso di disoccupazione (disoccupati iscritti): rapporto tra i disoccupati iscritti e le persone attive.

Tasso di disoccupazione ai sensi dell'ILO: è calcolato nel seguente modo:

Tasso di disoccupazione ai sensi dell'ILO_{yt} = Disoccupati ai sensi dell'ILO_{yt} / Persone attive_{yt}
y: variabile socio-demografica (popolazione totale, uomini, donne, svizzeri, stranieri ecc.)

t: periodo di riferimento (mese, trimestre, anno)

Tasso di occupazione: rapporto tra gli occupati e la popolazione di riferimento.

Fonti statistiche

Rilevazione sulle forze di lavoro in Svizzera (RIFOS)

La RIFOS, conosciuta tra gli addetti ai lavori anche nell'acronimo di lingua francese ESPA (Enquête suisse sur la population active) o in quello di lingua tedesca SAKE (Schweizerische Arbeitskräfteerhebung), è un'indagine campionaria presso le famiglie condotta dall'Ufficio federale di statistica (UST). Risponde all'obiettivo di fornire dati – comparabili a livello internazionale – sulla struttura delle persone attive residenti e dei loro comportamenti rispetto al lavoro. Fino al 2009 il rilevamento era annuale, nel periodo tra aprile e giugno, dal 2010 è diventato continuo, ciò che ha consentito di passare da un unico dato all'anno (riferito al secondo trimestre) alla messa a disposizione di dati trimestrali. Dal 1991 al 2020, la RIFOS era un sondaggio telefonico. Dal 2021, è un sondaggio multimodale (inchiesta online o telefonica), in cui la modalità online è privilegiata.

Statistica delle persone occupate (SPO)

Statistica di sintesi realizzata trimestralmente dall'UST, combinando dati della Rilevazione sulle forze di lavoro in Svizzera, del Sistema di informazione centrale sulla migrazione e della Statistica dell'impiego. Fornisce una stima degli occupati per sesso e settore economico di attività secondo il concetto interno (v. **Occupati secondo il concetto interno** nel Glossario).

Statistica dell'impiego (STATIMP)

Indagine campionaria trimestrale condotta dall'UST presso le aziende dei settori secondario e terziario attive su territorio svizzero. Rileva informazioni sull'impiego (addetti), sulle difficoltà incontrate nell'assunzione di personale secondo il livello di formazione e sulle prospettive di impiego, mirando con ciò a seguire l'evoluzione del mercato del lavoro nel breve periodo. Il campione della STATIMP viene rivisto e adattato annualmente; in corrispondenza di ogni revisione viene ricalcolata retrospettivamente l'intera serie cronologica. Nel corso del 2015, le definizioni di addetti e di imprese sono state armonizzate a quelle ai sensi della STATENT, comportando una revisione retrospettiva dell'intera serie cronologica.

Statistica strutturale delle imprese (STATENT)

Statistica esaustiva prodotta dall'UST, basata essenzialmente sui dati dei registri delle assicurazioni sociali AVS e del registro delle imprese e degli stabilimenti (RIS), e completata da dati raccolti tramite rilevazioni dirette presso le aziende. Fornisce, a cadenza annuale dal 2011, indicazioni sulla struttura dell'economia svizzera e cantonale: numero di imprese, aziende, addetti e addetti ETP.

La STATENT sostituisce il Censimento federale delle aziende (CA), realizzato per l'ultima volta nel 2008.

Statistica dei frontalieri (STAF)

Statistica di sintesi prodotta dall'UST a partire dai dati del Sistema d'informazione centrale sulla migrazione (SIMIC), dai dati dell'AVS, dalla banca dati della formazione professionale di base (SFPI) e, per le serie storiche precedenti al IV trimestre 2010, dalla Statistica dell'impiego. Fornisce trimestralmente informazioni riguardanti i lavoratori frontalieri di nazionalità straniera impiegati in Svizzera e le loro principali caratteristiche.

Sistema d'informazione centrale sulla migrazione (SIMIC) e Registro centrale degli stranieri (RCS)

Dal 2008, la Segreteria di Stato della migrazione ha integrato il Registro centrale degli stranieri (RCS), assieme al precedente sistema automatizzato di registrazione delle persone (AUPER), nel nuovo SIMIC. SIMIC fornisce le statistiche relative alle autorizzazioni per frontalieri rilasciate per la prima volta e alle notifiche sino a 90 giorni per lavoratori stranieri provenienti da un paese UE-AELS. L'RCS fino a giugno 2002 forniva, partendo dai dati sui permessi di soggiorno e di lavoro attribuiti agli stranieri, le informazioni relative alla manodopera straniera residente di breve e di lunga durata (domiciliati, dimoranti e stagionali) e a quella frontaliera. A seguito delle modifiche dettate dall'entrata in vigore nel 2002 dell'Accordo bilaterale sulla libera circolazione delle persone, i permessi non rappresentano più un

indicatore sufficientemente attendibile per gli effettivi di manodopera straniera; questi dati sono oggi forniti dalla Rilevazione sulle forze di lavoro in Svizzera e dalla Statistica dei frontalieri.

Statistica della durata normale del lavoro nelle imprese (DNL)

Statistica elaborata dall'UST sulla base delle indicazioni raccolte dall'Istituto nazionale svizzero di assicurazione contro gli infortuni (INSAI) e da assicuratori privati. Fornisce informazioni relative alla durata normale del lavoro nelle aziende, corrispondente alla durata di lavoro stabilita nei contratti individuali o collettivi di lavoro, oppure alle norme e alle abitudini dell'azienda.

Statistica del volume di lavoro (SVOL)

Statistica di sintesi elaborata annualmente dall'UST, combinando dati provenienti dalla Rilevazione sulle forze di lavoro in Svizzera, dal Sistema d'informazione centrale sulla migrazione e da altre fonti. Fornisce il volume di lavoro annuale effettivo e la durata annuale effettiva di lavoro (volume effettivo per occupato), calcolando il numero di ore effettive di lavoro prestate dalle persone occupate in Svizzera. Le ore effettive di lavoro sono il risultato della somma delle ore normali e delle ore supplementari, a cui vengono sottratte le ore di assenza.

Rilevazione della struttura dei salari (RSS)

Indagine biennale condotta dall'UST presso le imprese private del secondario e del terziario (più l'orticoltura) attive su territorio svizzero e presso le amministrazioni federale e cantonali. Fornisce i dati dei salari individuali – salari mensili lordi standardizzati e salari mensili netti non standardizzati – per tutta una serie di caratteristiche dell'azienda, del salariato e del posto di lavoro, permettendo di analizzare la struttura e il livello delle retribuzioni dei dipendenti. I dati standardizzati, ossia convertiti in equivalenti al tempo pieno, permettono dei confronti a tutto campo, quelli netti rendono conto della busta paga dei salariati.

Statistica dei disoccupati iscritti (o registrati)

Statistica elaborata dalla SECO sulla base dei dati amministrativi provenienti dai registri dell'assicurazione contro la disoccupazione. Essa offre informazioni sull'effettivo di persone che alla fine di ogni mese risultano iscritte presso un Ufficio regionale di collocamento – quali disoccupati o cercatori di impiego non disoccupati – e sui flussi in entrata e in uscita. Le numerose modifiche legislative intervenute nel corso degli anni, l'ultima in ordine di tempo in aprile 2011, condizionano la comparabilità nel tempo dei dati.

Statistica dei disoccupati ai sensi dell'ILO

La Statistica dei disoccupati ai sensi dell'ILO (Organizzazione internazionale del lavoro) ha come obiettivo la produzione di dati statistici sulla disoccupazione secondo le raccomandazioni internazionali. Si tratta di una statistica di sintesi mensile realizzata dall'UST, che si basa principalmente sulle informazioni raccolte attraverso la Rilevazione sulle forze lavoro in Svizzera (RIFOS) e sulla Statistica dei disoccupati iscritti della SECO. La popolazione di riferimento è la popolazione residente permanente; i dati di riferimento sono quelli forniti dalla RIFOS. La Statistica dei disoccupati iscritti è utilizzata in seconda istanza per stimare i dati mensili. A livello nazionale la Statistica dei disoccupati ai sensi dell'ILO è pubblicata ogni tre mesi per sesso, nazionalità e classe di età. L'UST fornisce una serie storica che inizia dal 1991 con dati mensili, trimestrali e annuali. Grazie alla regionalizzazione della RIFOS, introdotta nel 2002, sono pure disponibili i dati per grande regione, anche se in questo caso i dati sono ripartiti solo per sesso.

Rilevazione dei dati concernenti il personale a prestito

Indagine annuale effettuata dalla SECO sulle agenzie di collocamento privato e di prestito di lavoro temporaneo volta a raccogliere informazioni statistiche sul personale a prestito e sulle relative ore di prestazione fornite dalle agenzie autorizzate di personale a prestito, nonché sulle persone collocate attraverso le agenzie autorizzate di collocamento privato.

Statistica sulla riduzione dell'orario di lavoro

Dati amministrativi forniti mensilmente dalla SECO, relativi a momentanee interruzioni (parziali o totali) dell'attività produttiva di un'azienda, per cui l'ente pubblico eroga per il periodo concordato un contributo al pagamento degli impegni salariali. Statisticamente vengono rilevati il numero di aziende colpite, quello di dipendenti interessati dalla misura e le corrispondenti ore di lavoro perse.

Statistica sull'evoluzione dei salari

Statistica elaborata dall'UST solo su scala nazionale sulla base delle informazioni derivanti dalle dichiarazioni d'infortunio trasmesse dal Servizio centrale delle statistiche dell'assicurazione contro gli infortuni (SSAINF). Gli indici annuali permettono di misurare l'evoluzione "pura" dei salari (non sono quindi prese in considerazione, ad esempio, le variazioni di salario attribuibili ad un aumento della proporzione di lavoratori qualificati o ad uno "spostamento" di manodopera verso settori economici mediamente meglio retribuiti).



Ulteriori definizioni nel sito dell'Ustat:
www.ti.ch/ustat > Prodotti > Definizioni
> 03 Lavoro e reddito

Per saperne di più

Ufficio di statistica (Ustat):

www.ti.ch/ustat

Ufficio federale di statistica (UST):

www.bfs.admin.ch

Segreteria di Stato dell'economia (SECO):

www.seco.admin.ch

Segreteria di Stato della migrazione (SEM):

www.sem.admin.ch